

- 壹、單選題：(一) 公文測驗題 8 題，題號自第 1 題至第 8 題，每題 2.5 分，計 20 分。
(二) 未作答者不給分，答錯者不倒扣。

1. 參照行政院對於文書處理之相關釋例，下列敘述何者錯誤？

- (A) 中樞祭典致祭時總統之祭文為公文書
- (B) 規範會議紀錄中應載明職司記載會議內容之專責人員應使用「紀錄」二字
- (C) 民間團體之來函其上自訂有機密等級者，對政府機關亦有拘束效力
- (D) 公文無強制要求應註明承辦人姓名及聯絡電話之規定

2. 有關行政院行文各機關下達之「文書處理手冊」，下列敘述何者正確？

- (A) 屬行政程序法第 159 條第 2 項第 1 款規定之行政規則
- (B) 司法機關行政文書準用之
- (C) 「全面管制」係指公文從收文（或創簽稿）至發文、歸檔應全程列入管制
- (D) 「全程管制」係指行政機關均應實施文書流程管理，並將各單位列入管制範圍

3. 有關公文之期望及目的用語，下列敘述何者錯誤？

- (A) 有隸屬關係之下級機關行文上級機關時得使用「請鑒核」
- (B) 有隸屬關係之上級機關行文下級機關時得使用「請查照」
- (C) 平行機關間行文時得使用「請查照」
- (D) 公文主旨相關文字已清楚敘明期望受文機關知悉、辦理之事項，仍須於文末使用「請查照」之概括期望語

4. 依據「法律統一用字表」，下列用字何者正確？

- (A) 總統府公「佈」遴聘資政及國策顧問之名單
- (B) 中央警察大學授「與」學位給畢業生
- (C) 訴願人通常希望受理訴願機關「儘」量能受理其案件
- (D) 警察依規定，得令受盤查人出示身「份」證明文件

5. 依據「公文程式條例」之規定，下列敘述何者正確？

- (A) 機關致送人民之公文，除法規另有規定外，依民法有關送達之規定
- (B) 職務代理人如擅自取用本人印章執行所代理之職務，縱循機關內部正常判發者，應不具合法性
- (C) 公文應分段敘述，冠以數字，採由左而右之橫行格式
- (D) 機關公文，應記明發文字號

6. 公文依行文體例（系），下列敘述何者錯誤？

- (A) 海洋委員會就邀請海巡科師生參加海洋研討會之事項，行文警專為平行文
- (B) 內政部就警佐四類分發之事項，行文警政署為下行文
- (C) 各縣（市）警察局、消防局行文各該地方政府為上行文
- (D) 警大就警察三等特考名額之事項，行文考試院為上行文

7. 有關「簽」與「函稿」之撰擬，下列敘述何者錯誤？

- (A) 刑事警察局陳報警政署有關社會秩序維護法之修法草案，應使用「先簽後稿」
- (B) 須限時辦發不及先行請示之案件，應使用「簽稿併陳」
- (C) 「以稿代簽」，僅有「函（稿）」而無「簽」
- (D) 訂有辦理或回復期限之函文，應在「說明」內敘明

8. 有關「公告」分段要領，下列敘述何者錯誤？

- (A) 引據有關法規及條文名稱或機關來函，「非必要不敘」來文日期、字號
- (B) 「得」用較大字體簡明標示公告之目的
- (C) 刊（登）載於政府公報之公告，應「蓋用印信」惟「免署」機關首長職銜、姓名
- (D) 公告事項（或說明）有 2 項以上者，每項「應」冠數字並分項條列，另列「縮格」書寫

貳、公文 (20 分)

- 說明：一、請由左至右橫式書寫，文言、白話不拘，並加標點符號，違者按規定扣分。
二、限用黑色、藍色原子筆、鋼筆或毛筆（不得使用鉛筆）書寫，違者按規定扣分。
三、不得以詩歌或書信體寫作，違者不予計分。

題目：

近日，發生基隆警局員警涉與詐欺車手勾結，侵吞贓款遭人毆打，經民眾報案曝光後由該局主動查處移送地檢署，並遭法院裁定羈押。該局自清循線擴大追查，發現另有 2 名員警涉嫌於偵辦毒品案時，有以多報少、私吞毒品，謀取不法所得的情形。北市中山警分局也曾發生官警集體收賄後，台北市長柯文哲連續數日前往中山一派出所「坐鎮」的情形。

身為警、消及海巡等各類公職人員，良好的品德操守是最基本的要求，也是維繫是類團隊的聲譽與命脈，如何在「勤管嚴教」整飭團隊風紀，及「俱同理心」建立官警良好溝通間取得平衡，實為各主管（管）的挑戰。

參考以上內容，試以內政部警政署、消防署或海洋委員會海巡署（依考生身分）之業務承辦人，擬具相關可行之策進計畫函報直屬上級機關備查。

參、作文 (60 分)

- 說明：一、請由左至右橫式書寫，文言、白話不拘，並加標點符號，違者按規定扣分。
二、限用黑色、藍色原子筆、鋼筆或毛筆（不得使用鉛筆）書寫，違者按規定扣分。
三、不得以詩歌或書信體寫作，違者不予計分。

題目：永遠不會太晚

很多人抱怨，他們不是不想成為一個更高、更好的人，而是在這個講求時效的時代裡，他們起步太晚，一切都已太遲。

如果是和他人從事短時間的競爭，譬如一百公尺短跑，那起步太晚，可能真的會太遲。但如果是馬拉松長跑，起步比別人晚一點，並非勝負的關鍵。人生的旅途比馬拉松不知更長幾萬倍，特別是你還這樣年輕，不管你想做什麼，應該都沒有「太晚」的問題。

想當一個優秀的醫師，要幾歲唸醫學院才不會太晚？史懷哲為了實現他到非洲從事醫療傳道的理想，而去唸醫學院時，已經三十歲。當他做這個決定時，遭到很多親友的反對，因為他當時已擁有哲學、神學和音樂三個博士學位，在神學院裡當講師；三十歲才去唸漫長而艱辛的醫學院，不只「太晚」，簡直就是「跟自己過不去」。

但史懷哲卻義無反顧，在唸了八年，通過醫師資格考試時，已經三十八歲。但在隨後的歲月裡，他到非洲行醫，奉獻所學，對醫學、病人和全人類所做出的貢獻，卻比那些在十五、六歲就跳級考上醫學院的所謂「資優生」，要多出許多。

想建立一個跨國企業，要幾歲開始著手才不會太晚？科勞克到加州聖伯納蒂諾的麥當勞兄弟店參觀，看到他賣給他們的八部拌奶機不停地運轉，並親自嚐過他們的漢堡和薯條後，覺得這個生意可以做，而鼓其三寸不爛之舌，說服「胸無大志」的麥當勞兄弟和他合作，由他負責在各地開連鎖店，將麥當勞推廣到全美國。當時科勞克已經五十二歲，不僅「年過半百」，而

且「一身是病」，患有糖尿病和關節炎，動過甲狀腺手術。

但他卻覺得「我還年輕，還會成長，我的心飛得比飛機還高」。而事實就是如此，在五十二歲才起步的事業，到他七十六歲的一九七四年，麥當勞已成為總收益超過十億美元的跨國大企業。

所謂「晚不晚」，乃是相對的，看你跟誰比。如果是跟莫札特和比爾·蓋茲比，那你可能是「太晚」了，但如果是跟史懷哲或科勞克比，那你卻一點也「不晚」。

當然，你也不能因為「不會太晚」，覺得「時間還多得很」，就「濁酒三杯沈醉去」。（節選自王溢嘉《蟲洞書簡》）

閱讀上面的文章，請以「永遠不會太晚」為題，談談你對文中兩位人物人生經歷的看法，以及你對自己人生的想法。

臺灣警察專科學校 110 學年度甄選入學中央警察大學初試 英文 試題

單選題：(一) 40 題，題號自第 1 題至第 40 題，每題 4 個選項，每題 2.5 分，計 100 分。

(二) 未作答者不給分，答錯者不倒扣。

1. While conducting a random stop and license check, the traffic police _____ and inspected suspicious vehicles on the roads.
(A) interpreted (B) intervened (C) intercepted (D) interacted
2. Despite his oath to _____ the law, the accused willfully chose to flout his power while he was carrying out duties as a police officer.
(A) reload (B) upload (C) withhold (D) uphold
3. If there is an explosion, you should leave the building as quickly as possible. Do not stop to _____ personal possessions or make phone calls.
(A) retrieve (B) retrace (C) retreat (D) retract
4. Under federal sentencing guidelines, a person is subject to enhanced penalties if he or she is _____ of selling or attempting to sell amphetamines near a school or university.
(A) convinced (B) convicted (C) converted (D) conversed
5. All overseas workers in South Korea with expired EPS contracts but unable to return to their country because of the Covid-19 _____ will be granted an extended residence permit.
(A) paraphernalia (B) parametric (C) pandemic (D) paraphilia
6. The Canada Border Services Agency announced yesterday that three Colombian foreign nationals were sentenced to jail for using _____ Mexican passports to enter Canada.
(A) fraudulent (B) valuable (C) innocent (D) credit
7. Rear-end crashes are often caused by sudden deceleration or if another driver _____ to a higher speed than the car in front of it.
(A) decorates (B) accelerates (C) illustrates (D) deliberates
8. According to the Ambulance Service, the _____ arrived at the scene to find an overturned car and a teenage girl who had managed to self-extricate from the wreckage, but the young driver remained trapped in the car.
(A) parameters (B) parametrics (C) paramedics (D) paragraphs
9. Surveillance cameras captured a man cutting brake lines of 35 vehicles in a Washington neighborhood, but the police have not received any reports of injuries or accidents in connection with the _____.
(A) larceny (B) manslaughter (C) disturbance (D) vandalism
10. Any evidence that is _____ to the defendant in a criminal trial is considered exculpatory, which shows that the defendant is not guilty of wrongdoing.
(A) intentional (B) significant (C) circumstantial (D) favorable
11. Sexual harassment in the workplace is an _____ exercise of power.
(A) illegible (B) illegitimate (C) incredible (D) incriminating
12. With the evidence showing his intention of permanently _____ the woman of the property, the accused was charged with theft.
(A) perceiving (B) deriving (C) depriving (D) reviving
13. The high-ranking general has been identified as the _____ of the revolt in the south.
(A) successor (B) perpetrator (C) ventilator (D) instigator
14. Police have arrested 16-year-old Stanley Clark as an _____ in connection to a fatal bank robbery in early February.
(A) accomplice (B) accordance (C) accomplish (D) allegation

15. A university student wielding a knife attacked riders aboard a subway train in Taiwan's capital on Wednesday. Security camera footage from inside the train showed a number of male passengers, armed only with umbrellas, pinning the _____ to the wall.
 (A) assistant (B) assailant (C) assimilator (D) assassinator
16. The charges on the indictment for three south suburban residents include _____ to traffic controlled substances and illegally possessing loaded handguns.
 (A) identical (B) autopsy (C) reluctant (D) conspiracy
17. Explosive devices are highly portable using vehicles and humans as a means of transport. They are easily _____ from remote locations or by suicide bombers.
 (A) deteriorated (B) denoted (C) detonated (D) denounced
18. The smoke from wildfires can become a major _____ that leads to air quality deterioration.
 (A) premise (B) hazard (C) hoax (D) scam
19. In Myanmar, security forces have used water cannons, rubber bullets and live ammunition to try to _____ protesters demonstrating against the military coup d'état.
 (A) disperse (B) tolerate (C) deport (D) verify

20-21

- The fire safety expert ignited two identical sample bedroom units to illustrate how fast modern fires spread. The unit without sprinklers reached _____ in less than 2.5 minutes after ignition, reached temperatures over 400 degrees Fahrenheit and _____ high concentrations of toxic, deadly gases.
20. (A) flashover (B) flashboard (C) flashback (D) flashlight
21. (A) emigrated (B) emitted (C) embroiled (D) embarked
22. According to investigators, two armed robbery suspects were arrested after their _____ driver left them at the crime scene, which led to one of the suspects to throw money into some nearby woods.
 (A) attempted (B) alleged (C) foul play (D) getaway
23. When a person gets sick, a doctor _____ their symptoms, diagnoses a problem, and then prescribes a treatment to help them get better.
 (A) retains (B) collapses (C) evaluates (D) anticipates
24. The man is being charged with _____ assault causing bodily injury and murder. He allegedly beat his ex-girlfriend to the point of unconsciousness. She died next day after suffering from bruises and a brain bleed.
 (A) aggravated (B) aggrieved (C) aggregated (D) aggressive
25. A powerful magnitude 7.3 earthquake, which struck off the coast of eastern Japan yesterday, was an aftershock of the _____ 2011 quake that sparked the Fukushima nuclear meltdown and tsunami.
 (A) reckless (B) generous (C) devastating (D) effective
26. If a police officer witnesses a vehicle swerving across lanes, driving too slow or too fast or driving erratically, this would give him reasonable suspicion that the driver of the vehicle may be _____ by alcohol.
 (A) imparted (B) impelled (C) impaired (D) implicated
27. Instagram suspended a popular Catholic account for copyright violations. A notification email from Instagram reads: We previously warned you that if you continued to _____ the intellectual property rights of third parties, your account would be disabled.
 (A) intrude (B) infringe (C) intimidate (D) insult
28. One undercover cop juggled multiple fake identities and seven encrypted phones to simultaneously _____ and take down three separate crime syndicates.
 (A) infiltrate (B) divert (C) exploit (D) impound

29. The famous actor was arrested and charged with public intoxication, obstruction and _____ conduct after becoming aggressive toward a police officer while he was in drunken state.
 (A) disturbed (B) discharged (C) disorder (D) disorderly
30. If you are trapped under debris during or after an earthquake, tap on a pipe or wall or use a whistle so rescuers can locate you, and shout only as last resort to avoid _____ dangerous amount of dust.
 (A) inhaling (B) inhale (C) to inhale (D) being inhaled
31. In criminal and civil law, the term _____ refers to the process of maintaining and documenting the handling of evidence.
 (A) modus operandi (B) proof of ownership (C) legal attachment (D) chain of custody
32. A judge has sentenced Jack to life in prison without _____ in the death of his elderly landlord, which means Jack has to spend the rest of his life in prison without any chance to get out.
 (A) parole (B) accusation (C) penalty (D) consent
33. The owner of a bail bonding company in eastern Tennessee has been accused of accepting an offer of sex from an undercover officer _____ a 17-year-old girl.
 (A) holding up (B) regarding as (C) posing as (D) looking into
34. More than 1,600 firefighters are currently working to _____ containment lines as a means to slow the spread of massive bushfires across Australia.
 (A) rip off (B) shore up (C) take down (D) sweep away
35. Several illegal immigrants had _____ on a freighter to Liverpool and were granted refugee status.
 (A) pulled out (B) relapsed into (C) turned down (D) stowed away
36. An inmate _____ the Jackson County Sheriff's Office that a corrections officer, Daniel Coach, was being paid to transport illegal drugs into the Jackson County Detention Center for inmates.
 (A) handed over (B) tipped off (C) cut out (D) tussled with

37-40

On July 25, a Japanese-owned but Panama-flagged bulk carrier, which had been carrying 200 tons of diesel and 3,800 tons of fuel oil, *37ran aground* off the southeast coast of Mauritius, an island nation in the Indian Ocean. The crew was rescued but the ship remained at sea for nearly two weeks, as the authorities *38 _____* a 550-yard-long fence around the vessel and hundreds of booms. They initially said no spill had been detected. But bunker oil leaked from the ship on Aug. 6, and the vessel broke apart on Aug. 15. Three days later, two of the ship's officers were arrested by the Mauritian authorities and charged with unsafe *39 _____*. The authorities declared a "state of environmental emergency" and said they were working with experts from France, Japan, India and the United Nations to *40 _____* the spill. The number of dead dolphins that have washed ashore after the oil spill has risen to 39. Greenpeace has called for an urgent investigation to determine whether the oil spill was killing the marine mammals.

37. The meaning of *ran aground* in the sentence is closest to _____.
 (A) was stranded (B) was suffered (C) was suffocated (D) was estranged
38. (A) condensed (B) attended (C) incarcerated (D) deployed
39. (A) evacuating (B) communication (C) navigation (D) trafficking
40. (A) extradite (B) contain (C) enhance (D) preserve

單選題：(一) 40 題，題號自第 1 題至第 40 題，每題 4 個選項，每題 2.5 分，計 100 分。

(二) 未作答者不給分，答錯者不倒扣。

- 依據警察法規規定，警察所為之命令或處分，如有違法或不當時，人民得依法訴請行政救濟，亦即人民透過訴訟，請求排除國家違法或不當行為之干預，下列敘述何者最正確？
 - 關於不法侵權之公權力行為，訴請行政救濟之國家賠償，目的屬第一次權利保護。
 - 關於違法或不當之行政處分，訴請行政救濟之聲明異議，目的屬第二次權利保護。
 - 關於公法上之爭議，訴請行政救濟之行政訴訟，目的屬第二次權利保護。
 - 關於人民透過訴訟，請求排除國家違法或不當行為之干預，學理上稱之為「行政爭訟」。
- 警察預算屬政府預算之一環，而警察法亦有對預算之規劃與補助程序之相關規定，下列敘述何者最正確？
 - 地方警察機關預算標準，由地方按各地區情形分別規劃之。
 - 警察機關經費不足之補助，不得變更其用途，直轄市、縣（市）議會亦得監督其執行。
 - 警察機關預算標準，由地方報請內政部核定施行。
 - 地方警察機關經費不足時，陳請補助之程序，縣（市）由內政部轉請行政院核定。
- 警察係依據法規執行，關於警察任務區分主要、輔助任務，下列敘述何者最正確？
 - 維持公共秩序係指社會秩序、交通秩序維護、市容整理、廣告物管理及集會遊行之管理。
 - 保護社會安全係指保護個人、社會、國家之安全法益，與憲法基本國策社會安全之涵義相同。
 - 防止一切危害包括天然與人為危害，後者係指侵害國家、社會、個人利益之犯罪行為及依法應處行政秩序罰之行為。
 - 促進人民福利係指協助一般行政機關推行一般行政而言，其協助並應以遇有障礙非警察協助不足以排除或因障礙而有妨害社會風俗時為限。
- 警察任務中，關於其他機關主管之事務，屬於警察職務協助之部分有其必要性，但並非漫無限制，從學理上言，對於職務協助特性之敘述，下列何者最正確？
 - 從程序上而言，職務協助行為之發動，原則上是以前機關之請求為要件，旨在尊重組織法上之任務與職權規定，謂之為輔助性。
 - 從時間上而言，協助之事項大多為具體單一事件，該事件處理完畢，職務協助則應停止，旨在避免協助事件成為長期例行工作，而違反管轄恆定原則，謂之為臨時性。
 - 原則上，職務協助過程中，請求機關仍是程序上之主體，僅就請求機關無法執行之部分介入為補充性的協助，而非全部包辦，謂之為被動性。
 - 警察職權之協助犯罪偵查，係依據刑事訴訟法及調度司法條例之規定實施，該協助係為警察執行任務臨時性之任務而具有裁量權，屬職務協助之範疇。
- 警察任務基於維護治安，以危害防止適用裁量原則，在保護私權與行政協助上有密切關係，惟警察介入私權時應斟酌並遵守基本原則，下列之敘述，何者為非？
 - 臨時性
 - 輔助性
 - 被動性
 - 危害不可延遲
- 有關警察人員退休與撫卹，係依據警察人員人事條例辦理，下列敘述何者最正確？
 - 警察人員在執行勤務中殉職者，其子女應給與教養至成年。如已成年仍在學者，繼續教養至大學畢業為止。
 - 警察人員在執行勤務中遭受暴力或意外危害致死亡之撫卹金不得低於公務人員執行職務意外傷亡慰問金發給標準之 2 倍。
 - 警察官於任用後，有褫奪公權尚未復權之情形者，依規定應與免職。
 - 警察人員因公受傷、失能、死亡或殉職者，應從優發給撫卹金；全失能者，比照殉職之標準。
- 有關警察機關組織相關規定，對於機關認定之敘述，下列何者最正確？
 - 機關認定標準係具有依法設置、獨立組織、獨立編制、對外行文等 4 項加以認定。
 - 各縣（市）政府警察局之警察分局均符合機關認定標準，故屬機關。
 - 就法定事務，有決定並表示國家意思於外部，而依行政規則設立，行使公權力之組織。
 - 對服務於各直轄市政府警察局警察分局之員警，關於該分局所為有關工作條件之處置，認為不當致影響其權益者，得依公務員保障法向該分局提起申訴、再申訴。
- 有關現行警察機關組織法制之敘述，下列何者最正確？
 - 機關組織以法律定之者，其組織法律定名為法。但業務相同而轄區不同或權限相同而管轄事務不同之機關，其共同適用之組織法律定名為條例。
 - 機關組織以命令定之者，其組織命令定名為規程。但業務相同而轄區不同或權限相同而管轄事務不同之機關，其共同適用之組織命令定名為準則。
 - 機關組織以法律制定者，其內部單位之分工職掌，以辦事細則定之。

- (D)機關組織以命令定之者，其內部單位之分工職掌，以處務規程定之。
- 9.有一危樓恐會造成對路人之傷害，經該管行政機關書面通知限期拆除，如屆期仍不拆除，則該管行政機關得委託第三人代為拆除，所生費用由執行機關估其數額，命義務人繳納，此行為名稱之敘述下列何者最正確？
- (A)執行罰 (B)假執行 (C)代履行 (D)直接強制
- 10.對於行政執行行為救濟之敘述，下列何者最正確？
- (A)義務人對執行命令、執行方法、應遵守之程序或其他侵害利益之情事，得於行政執行前，向執行機關聲明異議。
- (B)公法上金錢給付義務之執行事件，第三人就執行標的物認有足以排除執行之權利時，得於執行程序終結前，依強制執行法規定向管轄法院提起民事訴訟。
- (C)有關聲明異議，執行機關認其無理由者，應於翌日起5日內加具意見，送直接上級主管機關決定之。
- (D)所稱直接上級主管機關，於公法上金錢給付義務執行事件，係指法務部。
- 11.有關行政執行之直接強制，其執行之敘述，下列何者最正確？
- (A)經直接強制不能達成執行目的時，執行機關得依間接強制方法執行之。
- (B)直接強制係為公法上金錢給付義務之執行方法之一。
- (C)扣留、收取交付、解除占有、處置、使用或限制使用動產、不動產係直接強制執行方法之一。
- (D)收繳、吊扣證照係直接強制執行方法之一。
- 12.依行政執行法，關於代履行費用與怠金之執行，下列敘述何者最正確？
- (A)代履行費用或怠金，逾期未繳納者，移送行政執行處依行為或不行為為義務執行之規定執行之。
- (B)義務人死亡遺有財產者，行政執行處不得逕對其遺產強制執行。
- (C)經以書面通知限期履行者，逾期不履行，由行政執行處就義務人之財產執行之。
- (D)如執行人員於查封前，發見義務人之財產業經其他機關查封者，得再行查封，以利參與分配。
- 13.有關行政執行禁奢命令之敘述，下列何者最正確？
- (A)所稱滯欠合計達「一定金額」，係指義務人滯欠各類公法上金錢給付義務執行事件之金額合計達新臺幣5百萬元。
- (B)所稱禁止購買、租賃或使用「一定金額」以上之商品或服務，係指單筆新臺幣二千元之消費。
- (C)所稱禁止每月生活費用超過「一定金額」，義務人之住居所在南投縣為新臺幣一萬八千元。
- (D)所稱特定之交通工具，係指高鐵、航空器或其他具有奢華享受性質之交通工具，不含計程車在內。
- 14.有關行政執行之代為履行行為義務及代履行費用之敘述，下列何者最正確？
- (A)代履行費用，已改採預繳制，同屬行為與不行為義務之一種。
- (B)代履行費用，義務人事前無力繳納或拒絕繳納時，得斟酌情況轉換執行方法，依規定實施直接強制。
- (C)搭建違章建築者，經主管機關通知限期自行拆除並預為告戒，義務人逾期仍不履行時，得處以怠金。
- (D)經直接強制不能達成執行目的，執行機關得依間接強制方法執行之。
- 15.關於行政執行怠金之敘述，下列何者有誤？
- (A)怠金和罰鍰都是國家對違反行政義務者所為之制裁，怠金之目的在於促使人民未來履行其義務，本質上並非處罰。
- (B)經處以怠金仍不履行其義務，執行機關得連續處以怠金，不發生違反「一事不二罰」之原則問題。
- (C)指對於依法令或行政處分，負有金錢給付義務而不為者，依情節處新臺幣5千元以上30萬元以下怠金。
- (D)執行機關於連續處以怠金前，仍應依行政執行法之規定以書面限期履行。
- 16.行政執行法執行期間限制與救濟之敘述，下列何者有誤？
- (A)對具有行政處分性質之執行命令不服，依行政執行法提起聲明異議程序，應認相當已經提起訴願程序，聲明異議人可直接提起撤銷訴訟。
- (B)對執行行為提起聲明異議，處分機關認其有理由者，應即停止執行，並撤銷或更正已為之執行行為。
- (C)行政執行，自處分、裁定確定之日或其他依法令復有義務經通知限期履行之文書所定期間屆滿之日起，10年未經執行，不再執行。
- (D)行政執行時間之限制，不得於夜間、星期日或其他休息日為之，惟日間已開始執行者，仍得繼續至夜間。
- 17.有關警械許可定製售賣持有管理辦法規定之敘述，下列何者最正確？
- (A)該辦法依其性質屬行政規則。
- (B)得申請許可定製售賣持有之警械以警棍、電氣警棍、防暴網為限。
- (C)警械之許可，內政部得授權內政部警政署或直轄市、縣市政府辦理。
- (D)警械許可定製售賣持有管理辦法所稱廠商以公司為限。
- 18.關於申請製造、售賣防暴網之廠商，應檢附相關文件報請許可之敘述，下列何者最正確？
- (A)製造、售賣防暴網前，應逐次送經直轄市、縣（市）政府核准。
- (B)申請製造、售賣之防暴網，發射動力得為裝填子彈式之結構。
- (C)廠商應自許可之次日起6個月內，申請變更公司登記，增列許可營業項目。

- (D)防暴網應附拋射物單位面積發射動能報告，送經直轄市、縣（市）政府層報內政部核准。
19. 經營金銀珠寶業負責人，有犯罪經判決有罪者，不得申請持有電氣警棍（棒），下列敘述何者最正確？
(A)詐欺罪 (B)竊盜罪 (C)妨害性自主罪 (D)妨害風化罪
20. 完成申請許可購置警械之公司、工廠歇業、警衛離職時，對後續作業程序之敘述，下列何者最正確？
(A)原購置之警械應自行銷毀，並報請直轄市、縣市政府監毀。
(B)該公司、工廠應將警械執照繳回直轄市、縣市政府註銷，並廢止其許可。
(C)警衛離職時，應將警械執照繳回直轄市、縣市政府註銷。
(D)該警衛有繼任人員時，應依規定重新申請警械執照。
21. 依警察機關配備警械種類及規格表，有關其他經核定之器械，其中應勤器械，其種類之敘述，下列何者有誤？
(A)警棍 (B)警鏢 (C)警繩 (D)防暴網
22. 依據駐衛警察、警察役役男使用警械管理辦法規定，對於特定人員使用警械種類之敘述，下列何者最正確？
(A)駐衛警察執行職務時，得使用警鏢為原則。
(B)駐衛警察使用警槍，應隨帶駐衛警槍執照。
(C)警察役役男執行職務時，以使用辣椒水為原則。
(D)警察役役男使用警械，因而致人傷亡者，適用國家賠償法。
23. 警察人員執行職務使用槍械，應就現場所認知之全般情況，加以審酌各種情形作綜合判斷，下列對於使用對象之敘述何者最正確？
(A)暴力行為與違序危害程度。 (B)持有武器或危險物品種類。
(C)有無使用酒類或藥品。 (D)當時生理及精神狀態。
24. 警察人員執行職務依警械使用條例規定，使用警械致第三人受傷或死亡者，其醫療費、慰撫金及喪葬費之敘述，下列何者最正確？
(A)有關醫療費之支付，以私立醫療院所或全民健康保險特約醫院者為限，但傷勢嚴重必須急救者，得就近於公立醫院急診治療。
(B)有關醫療費之支付，急救3日內之醫療費核實支付，超過3日，由該管警察單位專案報請所屬警察機關核定。
(C)死亡者之慰撫金，由其繼承人具領，其具領順序依民法親屬編之規定。
(D)有關喪葬費由實際支出者具領。
25. 有關違反社會秩序維護法案件執行之敘述，下列何者有誤？
(A)執行前之數確定裁處，由繫屬在先之警察機關製作合併執行書定其應執行之處罰，交付被處罰人，並執行之。
(B)簡易庭受理違反本法案件，將裁定確定應執行者，通知原處分或原移送之警察機關執行之。
(C)裁定拘留確定之案件，警察機關應於確定後即以執行到場通知單，通知被處罰人到場執行。
(D)執行中發覺有應合併執行之處罰而未合併者，應更定其應執行之處罰，並就未執行部分執行。
26. 關於社會秩序維護法裁處確定之規定，下列敘述何者正確？
(A)經警察機關處分之案件，受處分人未依法聲明異議者，處分自處分書送達之日起至第5日期滿時確定。
(B)地方法院或其分院簡易庭關於聲明異議案件之裁定，於裁定宣示或送達時確定。
(C)簡易庭所為之裁定，受裁定人及原移送之警察機關未依法提起抗告者，其裁定自裁定書送達之日起，至第5日期滿時確定。
(D)捨棄抗告權或撤回抗告之案件，其裁處於捨棄書狀到達執行機關或原裁定機關時確定。
27. 社會秩序維護法有關地方政府的規劃及管理性交易事項，下列敘述何者正確？
(A)直轄市、縣（市）政府得因地制宜，制定自治規則，規劃得從事性交易之區域及其管理。
(B)從事性交易之區域於都市計畫地區，限於以供遊憩為主之遊憩用地範圍內。
(C)從事性交易之區域於非都市計畫地區，限於商業區範圍內。
(D)不得有意圖性交易或媒介性交易，於公共場所或公眾得出入之場所廣告之行為
28. 關於違反社會秩序維護法案件處理規定之敘述，下列何者正確？
(A)14歲以上未滿18歲之人，於處罰執行完畢後，得責由法定代理人或其他相當之人加以管教者，得以口頭或書面通知之。
(B)所稱噪音，係指噪音管制法令規定之管制標準以外，具持續性而足以妨害他人生活安寧之聲音。
(C)所稱再次違反本法行為者，係指行為人前後行為與本次行為，不以違反本法同一條款之規定而言。
(D)所稱再有違反本法行為者，係指不以前後兩次行為均違反本法同條款之規定為限。
29. 社會秩序維護法關於罰鍰未依限繳納移送行政執行分署執行時，其管轄之敘述下列何者最正確？
(A)應移送被處罰人所在地之行政執行分署為處分機關。
(B)應以執行標的物所在地之該管行政執行分署為執行機關。

- (C)執行標的物所在地不在同一行政執行分署轄區者，應移被處罰人所在地之行政執行分署。
 (D)執行標的物所在地不明者，以被處罰人住居所之行政執行分署為之。
- 30.依社會秩序維護法事務管轄之規定，下列違序行為之敘述，何者非屬法院簡易庭裁定之案件？
 (A)散佈謠言，足以影響公共之安寧者。
 (B)冒用他人身分或能力之證明文件者。
 (C)意圖鬥毆而聚眾者。
 (D)藉端滋擾住戶、工廠、公司行號、公共場所或公眾得出入之場所者。
- 31.依社會秩序維護法之規定，有關違序行為須經勸阻不聽，方符違序裁處要件，下列之敘述何者最正確？
 (A)於公共場所或公眾得出入之場所，酗酒滋事、謾罵喧鬧。
 (B)於公共場所或公眾得出入之場所，任意裸體或為放蕩之姿勢，而有妨害善良風俗。
 (C)於學校、博物館、圖書館、展覽會、運動會或其他公共場所，口角紛爭或喧嘩滋事。
 (D)於公共場所任意叫賣物品，妨礙交通。
- 32.關於無正當理由，跟追他人，經勸阻不聽者之違序行為，依司法院大法官解釋第 689 號解釋，下列敘述何者最正確？
 (A)該條旨在保護個人免於身心受傷害之身體權、個人資料自主權等多種權利。
 (B)對記者跟追採訪行為之處罰，係違反新聞自由權及比例原則。
 (C)對於大眾所關切之名人八卦新聞，即使不具公益性，仍屬新聞採訪者跟追採訪之正當理由。
 (D)該條應改以法院為裁罰機關，方符合正當法律程序原則。
- 33.一般行政機關對其業務職掌範圍內之危害，無法或不能即時處理時，警察機關始得介入並予輔助，此學理上之原則，下列敘述何者最正確？
 (A)警察補充性原則 (B)警察責任原則 (C)警察消極目的原則 (D)警察公共性原則
- 34.依警察職權行使法之行使職權及救濟之敘述，下列何者正確？
 (A)警察為偵查犯罪，得對有事實足認其有觸犯殺人罪之虞者進行跟監行為。
 (B)警察對人民實施查證身分或其他詢問，得依管束規定，令其供述。
 (C)損失補償，應於知有損失後，2 年內向警察機關請求之。但自損失發生後，經過五年者，不得為之。
 (D)警察違法行使職權，因人民特別犧牲，致其生命、身體或財產遭受損失時，人民得請求補償。
- 35.有關警察遴選第三人蒐集資料之敘述，下列何者正確？
 (A)警察應適時檢討第三人之工作成效，未達預期者，應停止執行
 (B)警察分局偵查隊遴選第三人時，應以書面陳報該管警察局長核准後實施
 (C)第三人蒐集資料之對象，均得及於與蒐集對象接觸及隨行之人
 (D)警察支給第三人之實際工作需要費用，由各警察機關自行編列預算支應
- 36.依警察職權行使法及治安顧慮人口查訪辦法，下列有關治安顧慮人口查訪之敘述，何者錯誤？
 (A)曾犯槍砲彈藥刀械管制條例所定製造、運輸、販賣、持有槍砲彈藥刀械之罪，經執行完畢或假釋出獄者，屬於治安顧慮人口
 (B)治安顧慮人口之查訪期間，以刑執行完畢或假釋出獄後 3 年內為限。但經假釋撤銷者，其假釋期間，不列入計算
 (C)警察實施查訪，應於日間為之。但與查訪對象約定者，不在此限
 (D)治安顧慮人口由戶籍地警察機關每個月實施查訪一次。必要時，得增加查訪次數。
- 37.對於警察職權行使法立法目的之敘述，下列何者有誤？
 (A)為規範警察依法行使職權。 (B)以保障人民權益。
 (C)維持公共秩序。 (D)防止一切危害。
- 38.警察為查證人民身分，採取攔停人、車、船之職權措施，其法律性質之敘述，下列何者最正確？
 (A)行政命令。 (B)行政指導。 (C)行政處分。 (D)事實行為。
- 39.警員甲於執行陳抗勤務時，發現民眾乙突破警方阻材設施，手持打火機揚言自焚，另民眾丙攜帶汽油、油壓剪等物品，對於乙、丙之行為，依警察職權行使法之處置敘述，下列何者有誤？
 (A)依即時強制將乙管束，管束時間不得逾 24 小時。
 (B)乙手持之危險物品打火機，為預防危害之必要，得扣留之。
 (C)丙攜帶汽油、油壓剪等物品，得扣留之。
 (D)對乙丙所持物品之扣留，依職權性質係屬直接強制。
- 40.依警察職權行使法第 8 條之規定，警察因車輛駕駛人或乘客有異常舉動，而合理懷疑其將有危害行為時，下列行為之敘述何者最正確？
 (A)任其離去。 (B)開單告發。 (C)強制其離車。 (D)往勤務處所查證。

單選題：(一) 40 題，題號自第 1 題至第 40 題，每題 4 個選項，每題 2.5 分，計 100 分。

(二) 未作答者不給分，答錯者不倒扣。

1. 刑法第 1 條規定：「行為之處罰，以行為時之法律有明文規定者為限。拘束人身自由之保安處分，亦同。」下列何者不屬於拘束人身自由之保安處分？
(A) 強制治療 (B) 感化教育 (C) 強制工作 (D) 保護管束
2. 下列何者不屬於刑法上所稱之公務員？
(A) 立法委員 (B) 政黨黨主席 (C) 警察機關警察人員 (D) 縣市長
3. 下列何種情形，無我國刑法的適用？
(A) 美國人在臺灣犯竊盜行為 (B) 臺灣人在日本犯竊盜行為 (C) 美國人在美國偽造新臺幣行為 (D) 臺灣人在美國偽造新臺幣行為
4. 關於緊急避難的敘述，下列何者錯誤？
(A) 須有緊急危難存在 (B) 對於動物攻擊的反擊行為，可以主張緊急避難 (C) 須出於不得已的行為 (D) 避免名譽之損害可以主張緊急避難
5. 拖吊業者私下收受違規停車之民眾所交付新臺幣 1000 元賄款，而放行不予拖吊。下列敘述何者正確？
(A) 拖吊業者為授權公務員，其行使公權力收賄，構成公務員收受賄賂罪 (B) 拖吊業者為委託公務員，其行使公權力收賄，構成公務員收受賄賂罪 (C) 拖吊業者為取締員警手足的延伸，為準公務員，其行使公權力收賄，構成公務員收受賄賂罪 (D) 拖吊業者並非公務員，不構成公務員收受賄賂罪
6. 關於刑事責任能力之敘述，下列何者錯誤？
(A) 未滿 14 歲之人之犯罪行為，不罰 (B) 14 歲以上未滿 18 歲之人之犯罪行為，得減輕其刑 (C) 滿 80 歲之人之犯罪行為，得減輕其刑 (D) 瘡啞人之犯罪行為，減輕其刑
7. 關於自首之敘述，下列何者錯誤？
(A) 有偵查犯罪職權的公務員已知犯罪事實，而不知犯罪行為人為何人，不屬於未發覺之犯罪 (B) 犯罪後主動打電話向警察機關報告犯罪事實後，卻隱匿行蹤，不發生自首之效力 (C) 駕車不慎撞死行人，委託友人向警察機關報告犯罪事實，有自首之效力 (D) 販賣毒品，向警察機關自首，但低報販賣的總量，有自首之效力
8. 刑法上之故意，可分為直接故意與間接故意。依實務見解，下列何種犯罪以直接故意為限？
(A) 不違背職務之受賄罪 (B) 違背職務之受賄罪 (C) 廢弛職務釀成災害罪 (D) 公務員登載不實罪
9. 刑法第 55 條的規定，想像競合犯應從一重處斷。關於「從一重處斷」之敘述，下列何者錯誤？
(A) 比較罪刑之輕重，以宣告刑為標準 (B) 同種之刑，以最高度刑較長或較多者為重 (C) 同種之刑，最高度相等者，以最低度之較長或較多者為重 (D) 數罪名中有刑法總則上加減之原因者，屬科刑範圍，於法定刑之輕重不生影響
10. 關於緩刑之敘述，下列何者錯誤？
(A) 緩刑之效力及於褫奪公權之宣告 (B) 緩刑期滿而緩刑之宣告未經撤銷者，刑之宣告失其效力 (C) 緩刑之效力不及於保安處分之宣告 (D) 緩刑宣告，得斟酌情形，命犯罪行為人向被害人道歉
11. 關於加重結果犯之敘述，下列何者錯誤？
(A) 加重結果犯是由故意的基本構成要件，與過失之加重結果組合而成 (B) 過失之加重結果，與基本構成要件之行為或結果須有因果關係 (C) 行為人對加重結果的發生，須有預見之可能性 (D) 行為人對加重結果的發生，須在主觀上已有所預見
12. 甲乙雙方因口角互毆，無法分別何方先為不法侵害。依實務見解，下列敘述，何者正確？
(A) 雙方皆不可主張正當防衛 (B) 任何一方可主張正當防衛 (C) 雙方皆得主張正當事由而免責 (D) 任何一方可主張緊急避難

13. 甲先以加害生命恐嚇乙，隨後甲果真將乙殺死。甲的行為應如何處斷？
(A)甲僅成立殺人罪 (B)甲成立恐嚇安全罪、殺人罪，數罪併罰 (C)甲成立恐嚇安全罪、殺人罪想像競合犯 (D)甲成立恐嚇安全致人於死罪加重結果犯
14. 甲欲射殺乙，因槍法不準技術不佳，導致擊斃站立在乙身旁之丙。依實務見解，甲的行為應如何處斷？
(A)甲僅成立過失致死罪 (B)甲僅成立殺人既遂罪 (C)甲成立殺人未遂罪與過失致死罪，從一重處斷 (D)甲成立殺人未遂罪與過失致死罪，數罪併罰
15. 關於罰金刑，下列敘述，何者錯誤？
(A)罰金為主刑之一種，得單獨宣告 (B)科處罰金時，除審酌刑法第 57 條各款事由外，並應審酌犯罪行為人之資力及犯罪所得利益 (C)罰金刑應於裁判確定後 2 個月內完納，不能完納者，得許 1 年內分期繳納 (D)同時宣告無期徒刑與罰金刑，僅執行無期徒刑，不執行罰金刑
16. 市議員甲於市議會之議長選舉時，公然亮票。依實務見解，甲之行為應如何處斷？
(A)甲成立刑法第 109 條洩漏國防秘密罪 (B)甲成立刑法第 132 條第 1 項洩漏國防以外秘密罪 (C)甲成立刑法第 317 條洩漏工商秘密罪 (D)甲不成立犯罪
17. 甲冒充與我國有邦交之乙國外交部人員，並出示偽造之證件，向丙謊稱可受理移民該國手續，致丙信以為真，而交付相關文件。甲冒充的行為應如何處斷？
(A)甲成立詐欺罪 (B)甲成立僭行公務員職權罪 (C)甲成立妨害公務罪 (D)甲成立背信罪
18. 關於刑法第 168 條偽證罪之敘述，下列何者正確？
(A)被告甲在偵查時虛偽陳述自己並未犯罪，甲成立刑法第 168 條偽證罪 (B)刑法第 168 條之偽證罪為結果犯，以判決結果確因偽證而受影響為必要 (C)證人甲偽證時並未具結，如涉及於案情有重要關係之事項，甲仍構成刑法第 168 條之罪 (D)證人甲在法院作證時為虛偽證言，但未經法官告知其有拒絕證言權即為具結，甲不成立刑法第 168 條之罪
19. 甲乙共謀傷害丙女，甲乙除傷害丙女外，乙另行起意強制性交丙女。依實務上見解，下列敘述何者錯誤？
(A)甲就強制性交部分，不用負責 (B)甲乙為強制性交罪共同正犯 (C)甲乙為傷害罪共同正犯 (D)雖然甲僅分擔傷害行為的一部分，應對全部傷害結果負責
20. 關於放火罪的敘述，下列何者錯誤？
(A)一個放火行為同時燒毀多家房屋，成立一個放火罪 (B)現有人所在的建築物，不以放火當時有人在內為必要 (C)依實務見解，計程車為放火罪所稱之供公眾運輸交通工具 (D)失火燒毀有人所在的房屋，因而致人於死，成立失火罪及過失致死罪，依想像競合犯從一重處斷
21. 甲、乙上山一同打獵，甲昏暗中，一時不慎將跪在地上綁鞋帶的乙誤認為山豬而射擊之，乙中彈身死。甲之行為應如何處斷？
(A)甲成立傷害致死罪 (B)甲成立過失致死罪 (C)甲成立毀損致死罪 (D)甲成立故意殺人既遂罪
22. 甲乙丙等三人共同謀議，由甲乙兩人在現場實施竊盜犯行，丙在家聯絡銷贖管道。甲乙丙的行為應如何處斷？
(A)甲乙丙成立普通竊盜罪 (B)甲乙丙成立結夥加重竊盜罪 (C)甲乙成立加重竊盜罪、丙成立普通竊盜罪 (D)甲乙成立普通竊盜罪、丙成立贓物罪
23. 甲騎乘機車見乙女行走於路上，突然自己女後側徒手取走其肩上之皮包，乙瞬間受外在拉扯力道過大，跌倒在地，導致受有頭部外傷性併顱內出血之傷害，經送醫院急救，仍不治死亡。甲之行為應如何處斷？
(A)甲成立強盜致人於死罪 (B)甲成立搶奪致人於死罪 (C)甲成立強盜罪與過失致死罪，數罪併罰 (D)甲成立搶奪罪與過失致死罪，數罪併罰
24. 交通警察甲執行勤務，查獲違規駕駛人乙無照駕車，擬開單舉發，因為乙苦苦哀求，甲遂將違規事由記載為情節較輕微的未戴安全帽。甲的行為應如何處斷？
(A)甲成立刑法第 213 條公務員不實登載罪 (B)甲成立刑法第 211 條偽造公文書罪 (C)甲成立刑法第 211 條變造公文書罪 (D)甲成立刑法第 216 條行使偽造公文書罪

25. 父親甲失業走投無路，取得 5 歲兒子乙、4 歲女兒丙之同意，先讓乙、丙服下安眠藥，再燒炭自殺。後來甲雖獲救，但乙、丙已死亡。甲的行為應如何處斷？

(A) 甲因與乙、丙相約自殺，成立刑法第 275 條加工自殺罪，但得免除其刑 (B) 甲成立刑法第 275 條加工自殺罪，不得免除其刑 (C) 甲可主張得被害人之承諾，阻卻違法，其行為不罰 (D) 甲不可主張得被害人之承諾，應成立刑法第 271 條第 1 項殺人罪

26. 關於賭博罪的敘述，下列何者錯誤？

(A) 在公共場所賭博財物，構成賭博罪 (B) 當場賭博之器具與在賭檯或兌換籌碼處之財物，不問屬於犯人與否，沒收之 (C) 邀約親人在家聚集賭博，構成賭博罪 (D) 經政府允准發行彩票，不構成賭博罪

27. 甲以一紙告發狀，向地方檢察署誣告稅捐機關公務員乙、丙等 2 人執行職務時曾收受他人賄賂。甲的行為應如何處斷？

(A) 甲成立 2 個誣告罪，為數罪併罰 (B) 甲成立 2 個誣告罪，為想像競合犯 (C) 甲僅成立 1 個誣告罪 (D) 甲成立 1 個誣告罪、1 個誹謗罪，為數罪併罰

28. 甲欲搬家，僱請貨車司機乙，幫忙將物品載運到某地點，甲因為太忙碌，無法隨車押運，運送途中，司機乙遂利用機會將部分物品占為己有。貨車司機乙的行為應如何處斷？

(A) 乙成立業務侵占罪 (B) 乙成立普通侵占罪 (C) 乙成立侵占離本人持有物罪 (D) 乙成立竊盜罪

29. 甲唆使太太乙湮滅甲自己所違犯之刑事案件的相關證據，乙聽從而為之。甲之行為應如何論處？

(A) 甲成立湮滅證據罪之教唆犯 (B) 甲成立湮滅證據罪之間接正犯 (C) 甲成立湮滅證據罪之共同正犯 (D) 甲無罪

30. 關於幫助犯的敘述，下列何者錯誤？

(A) 對正犯為精神上之助益，成立幫助犯 (B) 對正犯為物質上之助益，成立幫助犯 (C) 雖他人不知幫助之情而為幫助，成立幫助犯 (D) 使他人萌生犯意，成立幫助犯

31. 下列敘述，何者錯誤？

(A) 偽造貨幣進而加以行使，僅論以偽造貨幣罪，行使行為被偽造行為所吸收，不另論罪 (B) 偽造美金構成偽造貨幣罪 (C) 行使偽造貨幣，本含有詐欺性質，不再論以詐欺罪 (D) 收集偽造貨幣罪，為集合犯

32. 基於同一犯意而在場所上、時間上相接近之條件下所為的數個同種舉止，學說上稱此為何？

(A) 集合犯 (B) 繼續犯 (C) 接續犯 (D) 牽連犯

33. 甲懷疑其妻乙有外遇，在乙的自用轎車上安裝 GPS 定位以追蹤乙的行蹤，長達一年。乙察覺後，憤而提告。依實務見解，甲成立何罪？

(A) 甲成立毀損罪 (B) 甲成立私行拘禁罪 (C) 甲成立竊錄他人非公開活動罪 (D) 甲成立強制罪

34. 下列何種人不屬刑法第 302 條私行拘禁罪之行為客體？

(A) 甫出生之嬰兒 (B) 6 歲可健走之幼童 (C) 患有精神疾病之人 (D) 睡眠中之成年人

35. 關於背信罪的敘述，下列何者錯誤？

(A) 背信罪為身分犯 (B) 違背任務已達侵占程度者，應論以侵占罪 (C) 違背任務僅指積極的作為，不包括消極的不作為 (D) 通說認為排除機械性事務的處理

36. 甲僱用乙殺丙，乙購得開山刀一把，前往丙宅途中，被警逮捕。依實務見解，甲、乙應如何處斷？

(A) 甲無罪，乙成立預備殺人罪 (B) 甲成立教唆殺人未遂罪，乙成立預備殺人罪 (C) 甲成立幫助預備殺人罪，乙成立預備殺人罪 (D) 甲、乙成立共同預備殺人罪

37. 關於擄人勒贖罪的敘述，下列何者錯誤？

(A) 擄人勒贖罪為繼續犯 (B) 行為人基於勒贖之意圖而擄人，即已構成擄人勒贖罪 (C) 以已否取得財物，為既遂、未遂區分標準 (D) 實務見解認為區分強盜與擄人勒贖罪，係以行為人是否將被害人擄走脫離其原有處所，使被害人喪失行動自由，而移置於自己實力支配下，為區分標準

38. 甲持刀砍殺其妻乙後，見乙重傷倒地，央請鄰居丙將妻子乙送醫救治，乙得免於死。甲的行為應如何處斷？

(A) 甲成立預備殺人罪 (B) 甲成立殺人罪普通未遂 (C) 甲成立殺人罪不能未遂 (D) 甲成立殺人罪中止犯

39. 甲持具有照相功能的手機，乘機將手機探入穿著短裙的乙女兩腿間，企圖拍攝乙女裙下隱私部位，卻因過度緊張將手機拿反，僅拍攝到乙女雙腳腳踝及腳跟部位。甲的行為應如何處斷？

(A) 甲無罪 (B) 甲成立竊錄罪 (C) 甲成立強制罪 (D) 甲成立公然猥褻罪

40. 甲竊取乙的電腦一臺，後來發現該電腦機型老舊功能不佳，遂將該電腦丟棄水溝，導致該電腦損壞無法使用。甲的行為應如何處斷？

(A) 甲成立竊盜罪、毀損罪，數罪併罰 (B) 甲成立竊盜罪、毀損罪，想像競合犯 (C) 甲僅成立竊盜罪 (D) 甲僅成立毀損罪

臺灣警察專科學校 110 學年度甄選入學中央警察大學初試 警察勤務 試題

單選題：(一) 40 題，題號自第 1 題至第 40 題，每題 4 個選項，每題 2.5 分，計 100 分。

(二) 未作答者不給分，答錯者不倒扣。

1. () 依據 99/12/21 署頒「律定分駐(派出)所運作及值宿相關原則」規定，各警察機關應依照分駐(派出)所轄區之哪些因素：①社區居民意見②治安受理報案件數③治安人口數④交通受理報案件數⑤警力數，將所屬分駐(派出)所區分為「值宿所」與「非值宿所」兩類，下列答案何者正確？
(A) ①②③④⑤ (B) ②④⑤ (C) ①②③ (D) ①②④。
2. () 警察機關受理 e 化平臺作業系統共有 9 類，下述 4 類系統作業內容何者錯誤？
(A) 交通事故作業系統：交通事故案件受理、筆錄製作及相關表單輸入等作業
(B) 違反社會秩序維護法作業系統：違反社會秩序維護法案件之登輸、處理、管理、統計及報案三聯單製作等作業
(C) 一般刑案作業系統：一般刑事案件受理、筆錄製作、報案三聯單製作及刑案紀錄表輸入等作業
(D) 失車作業系統：汽機車失竊案類之受理、筆錄製作、四聯單製作及刑案紀錄表輸入等作業。
3. () 受理一般刑案報案，有關告訴乃論案件處置規定，下列敘述何者錯誤？
(A) 受理一般刑案報案應填輸是否為告訴乃論案件，不必填輸是否提出告訴
(B) 告訴乃論案件，報案人如提出告訴，依規定開立三聯單
(C) 受理一般刑案報案應填輸是否為告訴乃論案件及是否提出告訴
(D) 告訴乃論案件，報案人如不提出告訴但報案人要求發給報案證明時，應依規定開立三聯單。
4. () 警勤區之劃設，應考量整體情況，區分為繁雜警勤區和一般警勤區，由警察分局定期檢討調整。依據警察勤務區勤務規範，警察分局多久要重新檢討劃設警勤區？
(A) 二年半 (B) 二年 (C) 一年半 (D) 一年。
5. () 受命「機動支援」或「立即反應」時，應派遣下列何種勤務人員前往處理？
(A) 備勤 (B) 臨檢 (C) 守望 (D) 巡邏。
6. () 執行巡邏勤務中盤查人車，遇有民眾拒絕停車受檢而逃逸時，下列何項作為最適當？
(A) 開槍示警，迫使停車受檢 (B) 立即以口頭、手勢、哨音或開啟警鳴器方式攔阻 (C) 開車鳴笛追捕，掌握第一時間 (D) 立即以追蹤稽查方式，俟機攔停。
7. () 有關員警執勤時之應動裝備，下列何者應著防彈衣？①汽車巡邏於車內時②日間機車巡邏③日間臨檢勤務④備勤於勤務機構待命時
(A) ①③ (B) ②③ (C) ③④ (D) ①②③。
8. () 依據「受理臨櫃報案非刑事案件 e 化平臺作業程序」之規定，民眾遺失身分證，應即時告知何種二十四小時線上身分證掛失之服務專線？
(A) 內政部一九九六服務專線 (B) 警政署一九九六服務專線
(C) 內政部一九九九服務專線 (D) 警政署一九九九服務專線
9. () 本國籍國民護照遺失，應由何機關受理報案？
(A) 分駐派出所 (B) 外事服務站 (C) 外交部領事事務局 (D) 分局偵查隊
10. () 有關巡邏勤務之敘述，下列何者正確？
(A) 分駐派出所之巡邏區(線)劃設，以配合行政區域之劃分為原則
(B) 係於公共場所或指定處所、路段、由服勤人員擔任臨場檢查或路檢，執行取締、盤查及有關法令賦予之勤務
(C) 為增加巡邏密度，以實施一人巡邏為原則
(D) 係執勤人員以不斷「巡視」之動作，主動發揮其專業判斷能力，用以查察奸宄、防止危害之勤務方式
11. () 你正在執行巡邏盤查盤檢人車勤務，此時你發現一部機車搖搖晃晃，於是將該車攔停，對攔停盤查之

機車，應站立何處才是安全區域？

- (A) 機車前方 (B) 機車後方 (C) 機車左方 (D) 機車右方

12. () 有關三聯單之敘述，下列何者正確？

(A) 告訴乃論案件，報案人如不提要告訴但報案人要求發給報案證明時，受理機關得以書函等書面文件，核實答覆

(B) 第二聯應交付報案人，報案人不願領取者或無法聯繫交付者，應敘明理由，併第三聯存查，或以郵寄或其他方式送達之

(C) 同一案件，分別向數警察機關重複報案時，受理單位得重複填輸刑案紀錄表，並於受理後以最速件將受理報案資料函送管轄分局，惟不得重複開立三聯單

(D) 製作刑案報案筆錄得使用離線版之筆錄製作格式，惟該筆錄不上傳警政署資料庫

13. () 警察受理民眾報案，應設置受理報案專區，並貫徹執行標準作業程序全程錄音錄影，下列敘述何者為正確？

(A) 錄影設備應裝置於適當位置，鏡頭應對準報案人，以足以辨識報案人之畫面為所需

(B) 自 99 年 3 月 12 日起，員警受理報案時應以固定式或數位式全程錄音，受理後並將資料於電腦中建檔、保管

(C) 錄影錄音時，由受理報案員警進行錄製受理報案程序，錄明後再口述時間及地點

(D) 勤務單位於 e 化受理民眾報案區應設置數位式錄影音設備，以利存入警用電腦內建檔管理，相關資料應存放 1 年備查

14. () 員警甲帶班、乙擔任駕駛，二人執行汽車巡邏勤務，下列何項處置錯誤？

(A) 到達巡邏點時，不要馬上簽巡邏表，應持手電筒巡視周遭環境

(B) 完成簽巡邏表後，員警乙先上車，甲擔任警戒，不要同時上車

(C) 到達巡邏點時，駕駛乙留在車內觀察周遭環境，由員警甲下車簽巡邏表

(D) 路口臨時停車應注意左右有無可疑人、車或可疑人近身

15. () 有關勤務界限之敘述，下列何者為非？

(A) 目的與手段間應符合比例原則

(B) 執法應具有私生活及私人住所不可侵犯等公共性原則

(C) 不符目的則禁止行使職權

(D) 強制性的行政行為亦應有限制

16. () 警察勤務之三安原則，下列何者不包括？

(A) 執勤人員之安全 (B) 案件之安全 (C) 人犯之安全 (D) 環境之安全

17. () 警察於執行巡邏盤查盤檢人車勤務時，對於「警察職權行使法」查證身分規定者，得將該民眾帶往勤務處所查證身分，下列敘述何者正確？

(A) 帶往時如遇抗拒得使用強制力

(B) 其時間自帶往勤務處所起不得逾 3 小時

(C) 警察將民眾帶往勤務處所查證身分，該民眾不得表示異議

(D) 帶回勤務處所後應即向值班報告

18. () 依據「警察機關受理報案 e 化平臺作業要點」之規定，負責失蹤人口、兒少擅離安置及身分不明等作業系統，並應規劃督導各系統之上線使用及系統功能者，係屬何單位之權責？

(A) 戶口組 (B) 防治組 (C) 保防組 (D) 預防組

19. () 有關值班勤務之敘述，下列何者錯誤？

(A) 值班之勤務方式，係訂定於警察勤務條例第 11 條第 1 項第 5 款

(B) 由服勤人員於勤務機構值勤臺值守之，必要時得站立於門首瞭望附近地帶，擔任守望勤務

(C) 應配帶槍彈，並負責分駐（派出）所內之一切警戒事宜

(D) 應隨時提高警覺，掌握轄區內外環境及狀況，確保轄區安全

20. () 警察執勤有關適用提審法規定中，乃在踐行提審法第 2 條所定之法律告知事項，其未告知者，依提審法第 11 條第 1 項規定，得科新臺幣十萬元。下列有關勤務措施何者不適用提審法？
- (A) 警察制止現行違序行為人，並依法強制到場實施調查訊問
 (B) 警察執行酒測勤務，攔獲酒醉駕駛人帶回管束
 (C) 警察執行帶往勤務處所查證身分措施
 (D) 警察執行路檢勤務，攔停人車暫時留置人車盤查身分
21. () 巡邏盤查人車之客觀情況判斷無法攔停車輛時，依據警察職權行使法第幾條終止執行？
- (A) 第三條第二項 (B) 第四條第二項 (C) 第三條第一項 (D) 第四條第一項
22. () 有關巡邏盤查可疑人之執行要領，下列敘述何者錯誤？
- (A) 盤查時警用機車應停放在受檢人之前方安全反應距離，停放妥當熄火，並將車鑰匙一併取下，防止犯嫌趁機搶奪警用車輛
 (B) 2 警用機車停放，應有足供反應之適當距離且互不妨礙
 (C) 盤查時避免將槍套部位朝受檢人，採雙腳一前一後，手扶槍把方式站立
 (D) 盤查時應隨時注意受檢人手部狀況，及可能藏匿危險物品之部位
23. () 警勤執法之法則，下列何者不包括？
- (A) 明確原則 (B) 有利不利一體注意原則 (C) 誠實信用原則 (D) 衡量原則
24. () 警察從勤務之根本紮起，衍生各環節，環環相扣，節節相繫，且一脈相承，求知行合一，下列有關其真諦之敘述何者錯誤？
- (A) 應用依循勤務之原理，用以發揮勤務功能
 (B) 依法行政執行之原則，用以維護人民利益
 (C) 判斷裁量執行之界限，用以合宜執勤尺度
 (D) 遵循法律原則之規範，內以實踐程序正義
25. () 警察勤務執行機構之設置原則，下列敘述何者錯誤？
- (A) 基於治安事實需要 (B) 針對地區事實狀況 (C) 適時調整轄區範圍 (D) 位居交通面之樞紐
26. () 警察勤前教育之施教情形為施教經過及任務執行完畢後，其執行情形與得失檢討，均應詳實紀錄。施教重點資料及紀錄，應印發所屬勤務執行機構；以上敘述之內容為何種勤前教育？
- (A) 專案勤前教育 (B) 聯合勤前教育 (C) 基層勤前教育 (D) 一般勤前教育
27. () 新遷入人口基本資料將由勤區查察處理系統，主動以新增訊息方式通知，警勤區員警接獲通知後，應主動於多久時間內實施現地訪查？(A) 1 個月內 (B) 2 個月內 (C) 半個月內 (D) 一週內。
28. () 警察勤務規劃之原則，歸納共八項基本原則，下列何者為非？
- (A) 有效運用民力 (B) 保持彈性機動 (C) 把握勤務重點 (D) 落實重點考核
29. () 警察警備勤務之作為，下列敘述何者錯誤？
- (A) 慎防情報滲透 (B) 處理非常事故 (C) 防止敵人侵襲 (D) 治安整備工作
30. () 依據警察勤務區家戶訪查專責輔導執行要點警察分局每隔幾個月應召開警勤區家戶訪查工作等級審查會一次？
- (A) 四個月 (B) 三個月 (C) 二個月 (D) 一個月
31. () 有關勤務時數、勤務方式之編排及幹部勤休等勤務規劃規定，有關為讓員警有充分休息及照顧家庭時間，勤務規劃應人性化進行考量之敘述何者為非？
- (A) 每日勤務時數以 8 小時原則，無法因應需求時，以 10 小時為度，或以週休 2 日每週合計 50 小時以下勤務時數管制
 (B) 於輪休前、後選擇 1 日，以 8 小時為原則編排
 (C) 需輪值待命勤務單位，應依任務實際需要，於非輪值待命時段編排員警輪休或調整為 8 至 12 小時勤務
 (D) 員警生日或家有喜慶當日，得以休假或 8 小時勤務等人性化方式編排
32. () 強化警察勤務功能策進作法之勤休時間各單位應貫徹執行，有關內容之敘述下列何者為非？

- (A) 每日勤務時數以 8 小時，每週以 44 小時為原則，必要時每日勤務時間以延長 4 小時為度
- (B) 服勤人員每日深夜勤務以連續不超過 4 小時為原則，必要時得延長之
- (C) 居家較遠同仁得將連續 4 週內之輪休、外宿合併集中實施。
- (D) 勤務人員每週輪休全日 1 次，必要時得停止輪休
33. () 轄內之記事人口應依規定加強查訪，訪查期滿後，無治安顧慮者，改列為無記事人口，其改列之方式下列敘述何者正確：
- (A) 以勤區查察處理系統通報分局 (B) 所長以陳報單報分局 (C) 於分局晚報提出 (D) 分局召開會議檢討
34. () 警察執行巡邏盤查人車或臨檢勤務時，著戴防彈衣及防彈頭盔之規定，下列敘述何者錯誤？
- (A) 汽車巡邏勤務車內及車外均著防彈衣
- (B) 一律著防彈衣；是否戴防彈頭盔，由分局長視臨檢對象及治安狀況決定
- (C) 汽車巡邏勤務防彈頭盔置於隨手可取之處，下車執勤時由帶班人員視治安狀況決定戴防彈頭盔或勤務帽
- (D) 徒步或腳踏車巡邏時，由所長視天候及治安狀況決定，是否著戴防彈衣及防彈頭盔
35. () 我國警察機關為掌握全國治安狀況，發揮勤務管制功能，從中央到地方依層級設置幾級勤務指揮中心？
- (A) 四級 (B) 三級 (C) 二級 (D) 一級
36. () 員警解送人犯應特別注意其動作，下列有關解送人犯應注意事項之敘述，何者正確？
- (A) 人犯要求如廁時，押解人員應先檢查廁所無安全之虞後，再令人犯進入使用，為維隱私，押解人員無須陪同進入
- (B) 解送人犯未到達應解送處所前，需在中途夜宿時，應向就近監所或警察機關申請寄押，並請求協助戒護，被請求機關不得拒絕
- (C) 使用鐵路解送人犯，可到車站再購買車票，座位應選在車廂靠門口處，俾能上下車方便
- (D) 死刑犯或特別重要人犯，應指派當日未服勤或體格強壯的員警擔任
37. () 你正在處理一起自撞路邊停車的交通事故，經請肇事駕駛人下車接受呼氣檢驗酒精濃度，酒測值為 0.15mg/L，下列處置何者正確？
- (A) 移送檢察機關，無須檢附測試觀察紀錄表
- (B) 向當地管轄地檢署檢察官報告，並依其指示辦理
- (C) 檢附測試觀察紀錄表及相關佐證資料移(函)送檢察機關
- (D) 勸導代替舉發，原則上不依公共危險罪移送
38. () 深夜有一名醉漢 A 行走於快速公路，經通報巡邏員警將 A 帶回隊部。A 因情緒激動，浮躁不安，對 A 實施管束，下列處置何者錯誤？
- (A) 對 A 實施酒精濃度檢測 (B) 得檢查 A 之身體 (C) 告知 A 得依法聲請提審 (D) 得檢查 A 攜帶之物品
39. () 警員 A 實施警勤區訪查治安顧慮人口 B 時，B 拒絕 A 進入其住宅內訪查，A 詢問所長你，如何處置最適當？
- (A) 得依刑法妨害公務罪現行犯，將 B 逮捕
- (B) 得經分局長核准後，逕行進入訪查
- (C) 得經警察局長核准後，逕行進入訪查
- (D) 委婉說明來意，但不得逕行進入訪查
40. () 依「警察機關防處聚眾活動阻材架設作業程序」下列何者為非？
- (A) 由責任分區指揮官組成聯合小組，共同實施現地勘察，通盤研析地形地物狀況、警衛安全走廊及重要人士進出動線危安因素，規劃架設阻材種類、數量及方式
- (B) 其他相關聚眾活動訴求之重要官署及處所，研判可能遭受突襲或轉移陳抗者，必要時應規劃預置阻材種類及方
- (C) 依危安預警情資、參與群眾多寡、可能危害程度、陳抗方式及訴求，規劃架設阻材
- (D) 涉及維護機關、學校或其他處所必須經其許可者，不須協調爭取同意式

單選題：(一) 40 題，題號自第 1 題至第 40 題，每題 4 個選項，每題 2.5 分，計 100 分。

(二) 未作答者不給分，答錯者不倒扣。

- 依消防法、消防法施行細則之規定，有關一定規模以上供公眾使用建築物，下列敘述何者正確？
 - 總樓地板面積在 100 平方公尺以上之餐廳。
 - 總樓地板面積在 300 平方公尺以上，其員工在 30 人以上之工廠。
 - 總樓地板面積在 200 平方公尺以上之補習班。
 - 總樓地板面積在 100 平方公尺以上之百貨商場。
- 消防設備師或消防設備士之管理，與消防法那一條未有關係性？
 - 第 7 條
 - 第 8 條
 - 第 9 條
 - 第 10 條
- 違反消防法第十三條有關防火管理規定之裁處，下列敘述何者正確？
 - 未依規定遴用防火管理人(含異動)：一般違規
 - 未依規定制定消防防護計畫(含共同、變更及施工)：一般違規
 - 未依消防防護計畫實施自衛消防編組訓練：嚴重違規
 - 其他未依消防防護計畫執行防火管理業務：嚴重違規
- 有關消防防護計畫之內容及規定，下列敘述何者正確？
 - 消防防護計畫書之內容應包括場所之立體圖、消防安全設備配置圖及配線圖
 - 滅火、通報及避難訓練之實施；每半年至少應舉辦 1 次，每次不得少於 4 小時，並應事先通報當地消防機關
 - 防火避難設施之自行檢查；每半年至少檢查 1 次，檢查結果遇有缺失，應報告管理權人立即改善
 - 自衛消防編組：員工在 10 人以上者，至少編組滅火班、通報班及避難引導班；員工在 30 人以上者，應增編安全防護班及救護班
- 下列何者非屬消防法規定，應制定共同防護計畫之建築物？
 - 地面樓層達十一層以上建築物
 - 地下建築物
 - 中央主管機關指定之建築物
 - 一定規模以上供公眾使用建築物
- 依據消防法之規定，下列何者應委託消防安全設備檢修專業機構辦理定期檢修？①高層建築物②公共危險物品製造場所③可燃性高壓氣體製造場所④地下建築物
 - ①②③
 - ①④
 - ②③
 - ③④
- 依據消防法施行細則規定，防火管理人初訓合格後，每 a 年至少應接受複訓一次；初訓時數不得少於 b 小時；複訓不得少於 c 小時，其中 a、b、c 各為何？
 - a=3, b=12, c=6
 - a=2, b=18, c=12
 - a=3, b=18, c=12
 - a=2, b=12, c=6
- 下列那種場所之專用樓地板面積為 200 m² 以上時，應使用附有防焰物品？
 - 圖書館
 - 百貨商場
 - 補習班
 - 餐廳
- 有關防焰物品陳列場所違反防焰標示規定之處分，下列敘述何者正確？
 - 經勸導改善仍不改善者，處新臺幣二萬元以上十萬元以下罰鍰
 - 經勸導改善仍不改善者，處新臺幣一萬元以上五萬元以下罰鍰
 - 逕行處分，處新臺幣二萬元以上十萬元以下罰鍰
 - 逕行處分，處新臺幣一萬元以上五萬元以下罰鍰

10. 下列活動何者非屬消防法第 14 條之 1 所稱之明火表演？
- (A) 愛爾蘭踢踏舞中的火焰之舞秀
 - (B) 夜店火焰秀
 - (C) 學校薪火相傳活動中的點蠟燭儀式
 - (D) 魔術表演吞火秀
11. 有關消防栓之設置及維護保養，下列敘述何者正確？
- (A) 直轄市、縣（市）政府應會同自來水事業機構選定適當之設置地點
 - (B) 直轄市、縣（市）政府消防局負責消防栓之保養維護
 - (C) 設置消防栓所需費用由自來水事業機構全額補助
 - (D) 直轄市、縣（市）消防機關應負責全面測試其性能
12. 有關經由消防安全設備整體性之運作或使用，判斷其機能之檢查，屬下列何種檢查方式？
- (A) 外觀檢查
 - (B) 性能檢查
 - (C) 綜合檢查
 - (D) 機能檢查
13. 消防人員執行檢修申報查察時，下列敘述何者錯誤？
- (A) 高層建築物應委託消防設備師辦理
 - (B) 地下建築物應委託消防設備師辦理
 - (C) 甲類場所每年實施一次
 - (D) 性能檢查係經由操作判別消防安全設備之性能是否正常
14. 依據消防法：「不屬於第一項所定標準應設置火警自動警報設備之旅館、老人福利機構場所及中央主管機關公告場所之管理權人，應設置住宅用火災警報器並維護之；其安裝位置、方式、改善期限及其他應遵行事項之辦法，由中央主管機關定之。」，此為第幾條第幾項之規定？
- (A) 第七條第五項
 - (B) 第六條第五項
 - (C) 第六條第四項
 - (D) 第七條第四項
15. 依各類場所消防安全設備設置標準規定，儲存一般可燃性固體物質倉庫之高度未超過五點五公尺者，屬於下列何種場所？
- (A) 低度危險工作場所
 - (B) 中度危險工作場所
 - (C) 高度危險工作場所
 - (D) 一般危險工作場所
16. 依各類場所消防安全設備設置標準規定，下列各類場所之用途分類何者錯誤？
- ①甲類場所：餐廳 ②甲類場所：學校教室 ③乙類場所：室內停車場 ④乙類場所：地下建築物
⑤丁類場所：高度危險工作場所
- (A) ①②⑤
 - (B) ②③④
 - (C) ④⑤
 - (D) ①③
17. 依各類場所消防安全設備設置標準規定，發電機室可選擇設置下列何者設備？
- ①水霧 ②泡沫 ③乾粉 ④二氧化碳滅火設備
- (A) ①②
 - (B) ②③④
 - (C) ①②④
 - (D) ①③④

18. 依各類場所消防安全設備設置標準規定，室內消防栓設備之立管管徑，第一種消防栓應為幾毫米以上？
- (A) 25 毫米
 - (B) 50 毫米
 - (C) 63 毫米
 - (D) 100 毫米
19. 有關乙類場所應設置滅火器之規定，下列敘述何者正確？
- (A) 總樓地板面積為 50 平方公尺以上
 - (B) 總樓地板面積為 75 平方公尺以上
 - (C) 總樓地板面積為 100 平方公尺以上
 - (D) 總樓地板面積為 150 平方公尺以上
20. 下列何者非屬可燃性高壓氣體製造場所之防護設備？
- (A) 冷卻撒水設備
 - (B) 泡沫滅火設備
 - (C) 固定式射水槍
 - (D) 室外消防栓
21. 有關室內消防栓設備之立管竣工加壓試驗，試驗壓力不得小於加壓送水裝置全開揚程 X 倍以上。試驗壓力以繼續維持 Y 小時無漏水現象為合格。請問 X 和 Y 分別為何？
- (A) X=1, Y=1.5
 - (B) X=1.5, Y=1.5
 - (C) X=2, Y=1.5
 - (D) X=1.5, Y=2
22. 依各類場所消防安全設備設置標準，有關室外消防栓瞄子出水壓力，下列敘述何者正確？
- (A) 每平方公分一點七公斤以上
 - (B) 每平方公分二點五公斤以上
 - (C) 0.1Mpa 以上
 - (D) 0.2MPa 以上
23. 依各類場所消防安全設備設置標準規定，儲槽設置之補助泡沫消防栓，應設在儲槽防液堤外圍，且距離槽壁幾公尺以上？
- (A) 10 公尺以上
 - (B) 15 公尺以上
 - (C) 20 公尺以上
 - (D) 30 公尺以上
24. 依各類場所消防安全設備設置標準規定，室外加油站屬於何種滅火困難場所？
- (A) 顯著滅火困難場所
 - (B) 一般滅火困難場所
 - (C) 特殊滅火困難場所
 - (D) 其他滅火困難場所
25. 依「公共危險物品及可燃性高壓氣體製造儲存處理場所設置標準暨安全管理辦法」規定，第一種販賣場所是指？
- (A) 販賣裝於容器之六類物品，其數量未達管制量 15 倍之場所
 - (B) 販賣裝於容器之六類物品，其數量達管制量 15 倍以上，未達 30 倍之場所
 - (C) 販賣裝於容器之六類物品，其數量達管制量 30 倍以上之場所
 - (D) 販賣裝於容器之六類物品，其數量達管制量 15 倍以上，未達 40 倍之場所
26. 依「公共危險物品及可燃性高壓氣體製造儲存處理場所設置標準暨安全管理辦法」規定，第四類公共危險物品之高閃火點物品，其閃火點範圍為？

- (A) 21 度以下
 (B) 21 度以上，未達 70 度
 (C) 70 度以上，未達 100 度
 (D) 100 度以上
27. 依「公共危險物品及可燃性高壓氣體設置標準暨安全管理辦法」規定，設置於室外之製造或處理液體六類物品之設備，應在周圍設置距地面高度在幾公分以上之圍阻措施？
 (A) 5 公分
 (B) 10 公分
 (C) 15 公分
 (D) 20 公分
28. 有關公共危險物品製造場所其廠外安全距離之規定，下列敘述何者錯誤？ ①距離古蹟 30 公尺 ②距離加油站 25 公尺 ③距離天然氣儲槽 21 公尺 ④距離收容人員 250 人之教堂 30 公尺。
 (A) ①
 (B) ②
 (C) ③
 (D) ④
29. 依「公共危險物品及可燃性高壓氣體製造儲存處理場所設置標準暨安全管理辦法」規定，對於可燃性高壓氣體儲存場所之規定，下列敘述何者錯誤？
 (A) 應設於建築物之地面層
 (B) 設置氣體漏氣自動警報設備
 (C) 保持攝氏 40 度以下之溫度
 (D) 通路面積至少應占儲存場所面積之百分之 20 以上
30. 液化石油氣販賣場所儲放液化石油氣，總儲氣量不得超過 X 公斤，超過部分得設容器保管室儲放之，但總儲氣量以 Y 公斤為限。X、Y 分別為多少？
 (A) X=40；Y=500
 (B) X=80；Y=1000
 (C) X=128；Y=500
 (D) X=128；Y=1000
31. 有一室外儲槽儲存閃火點攝氏 30 度之六類物品，其容量為 15 公秉，則儲槽周圍之保留空地應在多少公尺以上？
 (A) 10 公尺 (B) 7 公尺 (C) 5 公尺 (D) 2 公尺
32. 下列何項非屬直轄市、縣（市）主管機關管理爆竹煙火之權責？
 (A) 取締及處理違法製造爆竹煙火者
 (B) 爆竹煙火監督人講習、訓練之規劃及辦理
 (C) 爆竹煙火製造場所之設備檢查及安全管理
 (D) 爆竹煙火製造之許可、變更、撤銷及廢止
33. 有關爆竹煙火製造場所內之工作場所，下列何者非為「有火藥區」？
 (A) 壓藥室
 (B) 鑽孔室
 (C) 續炮室
 (D) 紙筒製作室
34. 爆炸音類之排炮、連珠炮管制量為火藥量 a 公斤或總重量 b 公斤，a 和 b 分別為何？
 (A) a=0.5，b=1.5
 (B) a=0.3，b=1.5
 (C) a=5，b=15
 (D) a=10，b=50

35. 有關災害防救計畫，下列敘述何者錯誤？
- (A) 災害防救業務計畫均為中央災害防救業務主管機關擬訂
 - (B) 災害防救地區計畫每 2 年檢討修正
 - (C) 中央災害防救委員會每 5 年檢討災害防救基本計畫
 - (D) 中央災害防救業務主管機關每 2 年檢討災害防救業務計畫
36. 各級政府為加速受災民眾安置之重建工作，得簡化行政程序，此為災害防救法第幾條規定？
- (A) 第 37-2 條
 - (B) 第 38-1 條
 - (C) 第 37-1 條
 - (D) 第 38-2 條
37. 災害潛勢之調查分析及適時公布其結果，可歸列為下列何種事項？
- (A) 減災
 - (B) 整備
 - (C) 應變
 - (D) 復原重建
38. 依災害防救法規定，中央開設生物病原疫災應變中心，其指揮官應由誰擔任？
- (A) 總統
 - (B) 行政院院長
 - (C) 衛福部部长
 - (D) 內政部部长
39. 於颱風災害應變中心開設期間，有關違規擅自登山之處分，下列敘述何者正確？
- (A) 違反 24 條，處 3 萬元以上 15 萬以下罰鍰
 - (B) 違反 24 條，處 5 萬元以上 25 萬以下罰鍰
 - (C) 違反 31 條，處 3 萬元以上 15 萬以下罰鍰
 - (D) 違反 31 條，處 5 萬元以上 25 萬以下罰鍰
40. 有關各項災害之中央災害防救業務主管機關，下列敘述何者錯誤？
- (A) 火山災害-內政部
 - (B) 寒害-行政院農業委員會
 - (C) 生物病原災害-行政院環境保護署
 - (D) 輻射災害-行政院原子能委員會

單選題：(一) 40 題，題號自第 1 題至第 40 題，每題 4 個選項，每題 2.5 分，計 100 分。

(二) 未作答者不給分，答錯者不倒扣。

- 有一鐵板的厚度為 7 公分，面積 A 為 0.5 平方公尺，其熱傳導係數 K 為 70 W/mK，其中一面的溫度 T1 為 167°C，另一面溫度 T2 為 27°C，試求通過鐵板之熱傳導率？
(A) 70 KW (B) 140 KW (C) 0.7 KW (D) 1.4 KW
- 在探討熱傳導現象時，在相同物質及相同溫度差情形下，截面積、距離與傳導熱量之間關係為何？
(A) 距離平方與傳導熱量成反比 (B) 截面積平方與傳導熱量成反比
(C) 距離與傳導熱量成正比 (D) 截面積與傳導熱量成正比
- 對流換熱係數為流體之性質、流動參數及幾何形狀，同時也是溫度差之函數，當對流換熱係數為下列何者時，屬於自然對流？
(A) 1 W/m²·K (B) 5 W/m²·K (C) 50 W/m²·K (D) 150 W/m²·K
- 某一電熱板面積為 0.5 m²，以熱對流 950 W 的熱對流率，將熱散逸至 32°C 的周圍環境中，若電熱板的表面溫度為 182°C，請問其對流熱傳係數約為何？
(A) 71.3 (B) 25.3 (C) 12.7 (D) 3.2
- 下列何者影響煙霧自然熱對流因素之敘述，何者正確？
(A) 溫度差越小，熱對流速度越快 (B) 通風面積越大，降低熱對流速度
(C) 通風口位置越高，熱對流速度越快 (D) 空氣密度相差越大，熱對流速度越緩
- 假設距離某高溫物體 1 公尺之輻射熱通量為 Q，則距離 10 公尺處的輻射熱通量為何？
(A) 0.0001Q (B) 0.01Q (C) 0.1Q (D) Q
- 一般情形下，可燃物需具有多少以上發熱量？
(A) 100 Kcal/mole (B) 100 cal/mole (C) 10 Kcal/mole (D) 10 cal/mole
- 欲使 1.2 公斤的碳完全燃燒時，約需要多少公斤的空氣？
(A) 5.7 (B) 6.9 (C) 15.2 (D) 13.9
- 某碳化氫系氣體燃燒下限為 1.2%，依據 Burgess-Wheeler 定理，其燃燒熱約為多少？
(A) 881.7 cal/mole (B) 3690.7 Kcal/mole (C) 3690.7 KJ/mole (D) 881.7 J/mole
- 可燃物如獲充分之氧氣供應，其可燃成分燃燒殆盡，稱為何種燃燒型態？
(A) 均一系燃燒 (B) 定常燃燒 (C) 混和燃燒 (D) 完全燃燒
- 下列哪一種混和氣體組成，其產生爆轟速度最高？
(A) 「2H₂+O₂」 (B) 「2CO+O₂」 (C) 「CS₂+3O₂」 (D) 「C₆H₆+22.5O₂」
- 下列哪一種液化氣體的爆炸範圍最窄？
(A) 環氧乙烷 (B) 丁二烯 (C) 硫化氫 (D) 乙炔
- 乙炔為易生分解爆炸之物質，下列對於其特性之描述，何者錯誤？
(A) 最小起爆能量與乙炔之壓力成反比 (B) 以高壓情況下，乙炔易生聚合反應，所生成的熱將使溫度急速上升
(C) 乙炔氣體通入硝酸銅的銨溶液時，生成乙炔銅化合物，此物質在乾燥狀態下易起爆炸 (D) 為防止高壓乙炔分解爆炸，通常以其他氣體稀釋。
- 下列對於影響爆炸性物質敏感度之描述，何者正確？
(A) 分子中的硝基(NO₂)越多，其敏感度越低 (B) 起爆溫度越高者，其敏感度越高 (C) 硝化甘油在凝固時，結晶呈斜方晶系者較不安定
(D) 對於爆炸性物質之炸藥而言，混入固體雜質可增加其敏感度
- 針對影響粉塵爆炸因素，下列敘述何者錯誤？
(A) 通常溫度上升時，粉塵爆炸範圍變廣，壓力下降時，最小發火能量值變小 (B) 粉塵粒徑愈小，發火溫度愈低
(C) 粉塵粒子之比表面積(表面積與質量比)愈大，表面能量愈大，反應也愈容易 (D) 粉塵粒子在氧氣中，其最小發火能量值比在空氣中小

16. 下列對於蒸氣爆炸及水蒸氣爆炸之敘述，何者錯誤？
- (A) 蒸氣爆炸係指氣體之物理現象中，若變化速度至為急速，能量放出在極短時間內，形成爆炸現象 (B) 水蒸氣爆炸係指高溫熔化物與水接觸時，因急速發生氧化現象，造成壓力上升與體積膨脹，形成爆炸現象 (C) 鍋爐破裂事故及原油、重油油罐火災所生之沸溢，皆屬蒸氣爆炸型態 (D) 防止水蒸氣爆炸之對策，避免物質與水接觸之機會，最為重要
17. 在長 10 公尺、寬 10 公尺、高 4 公尺之房間燃燒 300 公克聚氨酯泡棉座墊，其單位質量光學密度(Dm)為 0.22(m²/g m)，請問此時火場中反光避難指標之能見度約為多少？
- (A) 4.4 公尺 (B) 7.9 公尺 (C) 11.9 公尺 (D) 21 公尺
18. 火場溫度升高造成空氣膨脹，假設忽略由燃燒熱分解過程而產生的質量流率，建築物內部空氣溫度為 20 °C，起火房間溫度為 800 °C，而流入起火房間之空氣體積流量為 3 m³/s，則流出起火房間之煙霧體積流量約為多少？
- (A) 10.98 m³/s (B) 7.32 m³/s (C) 3.66 m³/s (D) 1.22 m³/s
19. 等效流動面積概念於煙控分析中非常有用，對於固定之流動系統，等效流動面積定義為何？
- (A) 在相同溫度差下造成同樣流動之單一開口面積 (B) 在相同密度差下造成同樣流動之單一開口面積 (C) 在相同壓差下造成同樣流動之單一開口面積 (D) 在相同能量差下造成同樣流動之單一開口面積
20. 假設建築物外部風速為 10 m/s，風壓係數為 0.6，空氣密度為 1.2 kg/m³，其對迎風面建築物所產生的風壓約為多少？
- (A) 200 Pa (B) 72 Pa (C) 50 Pa (D) 36 Pa
21. 居室內火災達最盛期時，燃燒速度(kg/min)與開口部面積、高度關係為何？
- (A) 燃燒速度與開口部面積成正比 (B) 燃燒速度與開口部面積成反比 (C) 燃燒速度與開口部高度成正比 (D) 燃燒速度與開口部高度平方根成反比
22. 依據英國科學家 Thomas 所提出閃燃公式，計算產生閃燃所需熱釋放率，下列何者非計算所需因子？
- (A) 室內全體表面積 (B) 可燃物表面積 (C) 開口面積 (D) 開口高度
23. 火災溫度隨時間之經過而發生變化，此種溫度-時間關係圖稱為火災溫度曲線，溫度因子為影響曲線條件，請問下列何者與溫度因子無關聯？
- (A) 開口部面積 (B) 開口部垂直高度 (C) 單位面積之可燃物量 (D) 室內全表面積
24. 火災最盛期之燃燒速度大致呈一定狀態時，火災持續時間可由公式計算，請問下列何者非該計算公式所需因子？
- (A) 室內可燃物量 (B) 開口面積 (C) 開口高度 (D) 室內全表面積
25. 燃燒中之天花板會向地面放射大量之輻射熱，促進地面可燃物之燃燒速度，此種現象稱為？
- (A) 火災成長期 (B) 複燃現象 (C) 閃燃現象 (D) 輻射能回饋效果
26. 天花板噴射流的熱流溫度與速度是估算火警探測器及撤水頭動作的重要基礎，對於具穩態燃燒之火場，若天花板位置與中心軸間的距離(R)為天花板距可燃物距離(H)之 0.12 倍時，熱流平均速度(U)與火源熱釋放率關係(Q)為何？
- (A) U 正比 Q^{-1/3} (B) U 正比 Q^{-2/3} (C) U 正比 Q^{1/3} (D) U 正比 Q^{2/3}
27. 下列何者為防止火焰經由窗戶向上延燒方法？
- (A) 採用橫形窗、縮小窗口尺寸 (B) 採用縱形窗、縮小窗口尺寸 (C) 採用縱行窗、增加窗口尺寸 (D) 採用橫形窗、增加窗口尺寸
28. 「回路電流未經過用電負載，異極導體即直接接觸或經過低阻抗連接，形成焦耳熱異常發生之情形」，針對前述現象可稱為？
- (A) 短路 (B) 漏電 (C) 過負載 (D) 電痕
29. 電器條件改變會發生異常焦耳熱現象，請問下列何者非造成局部電阻值增加原因？
- (A) 銀離子移動 (B) 半斷線 (C) 導線連接不良 (D) 氧化亞銅增殖發熱現象

30. 下列對於靜電放電而生火災過程之敘述，何者錯誤？
 (A)當兩種不同物質摩擦、接觸或分離之際，產生靜電
 (B)帶電物體存在，其內部產生分極
 (C)帶電物體之同極間或帶電物體與接地導體間，發生放電火花
 (D)放電火花之發生處，存有可燃性物體(氣體、粉體)，而該物體之燃燒界限濃度所需之最小點火能量又低於放電火花之熱能，造成起火
31. 靜電容量 C (法拉)、靜電壓 V (伏特) 與電荷量 Q (庫倫)，三者關係公式為何？
 (A) $Q = C / V$ (B) $C = Q / V$ (C) $C = V / Q$ (D) $Q = C / V^2$
32. 假設三個電器插在同一條電壓 110 V 延長線，當三個電器同時使用，該延長線流通電流為多少(三個電器耗電功率分別為 550W、3300W 及 220W)?
 (A) 2 安培 (B) 3 安培 (C) 5 安培 (D) 10 安培
33. 下列有關影響自然發火之敘述，何者正確？
 (A)熱傳導度大者，容易蓄積熱量而造成自然發火
 (B)發熱量愈大，對自然發火愈不利
 (C)單位質量表面積愈大，自然發火愈不易
 (D)適量水分可降低反應所需之活化能
34. 有關自然發火物質之敘述，下列何者錯誤？
 (A)硝化棉屬於分解熱之蓄積而發火之物質
 (B)油脂類屬於氧化熱之蓄積而發火之物質
 (C)活性碳屬於發酵熱之蓄積而發火之物質
 (D)丙烯晴屬於聚合而發熱之物質
35. 下列準自然發火性物質稀土金屬之燃燒，其火焰顏色何者正確？
 (A)鈉：淡紫色 (B)鉀：紅紫色 (C)鋰：黃色 (D)銣：紅色
36. 金屬碳化物與水、熱水、稀酸等作用時，會產生可燃性氣體，下列何者與水反應會產生氫氣？
 (A) K_2C_2 (B) MgC_2 (C) Mn_3C (D) Al_4C_3
37. 物質氣化熱愈大者，蒸發愈困難，引火易較難，請問下列物質何者具有最大氣化熱？
 (A)水 (B)丙酮 (C)乙醚 (D)氮
38. 對於下列引火性及可燃性液體之敘述，何者錯誤？
 (A)丙烯醛為無色有刺激臭之液體，放置時易聚合形成無定形之固體
 (B)乙醛為無色有杏仁味之液體，有引火性，無法與水、酒精、乙醚混和
 (C)丙酮為無色有似薄荷芳香之液體，可與水、酒精、乙醚混和
 (D)乙醚與酒精可任意混和，稍溶於水，乙醚蒸氣與空氣之混合物，於 100°C 左右可生爆炸
39. 下列常見海龍替代藥劑之 G.W.P 值(溫室效應值)，何者最大？
 (A) IG-55 (B) IG-541 (C) FM-200 (HFC-227ea) (D) NOVEC-1230 (FK-5-1-12)
40. 對於下列滅火藥劑之敘述，何者錯誤？
 (A)化學泡沫係利用鹼性之 A 劑(碳酸氫鈉為主)與酸性之 B 劑(硫酸鋁)在水溶液中混和，起化學變化形成泡沫
 (B)乳化、起泡及減低表面張力皆為介面活性劑主要作用
 (C)磷酸氨抑制火焰作用，主要是磷酸根的功能
 (D)乾粉的滅火作用上，碳酸氫鈉較碳酸氫鉀為佳

臺灣警察專科學校 110 學年度甄選入學中央警察大學初試 消防實務 試題

單選題：(一) 40 題，題號自第 1 題至第 40 題，每題 4 個選項，每題 2.5 分，計 100 分。

(二) 未作答者不給分，答錯者不倒扣。

- 空氣呼吸器手動補給旁通活門之作用，下列敘述何者錯誤？
(A) 代替失效之肺力閥 (B) 去除面罩內霧氣 (C) 獲得大量清新之空氣 (D) 增加面罩溫度。
- 內政部頒佈「直轄市縣市車輛裝備及其人力配置標準」，規定救災車之種類範圍包含下列何種車輛？
(A) 泡沫消防車 (B) 幫浦消防車 (C) 水箱消防車 (D) 災情勘查車。
- 災害搶救現場有下列情形之一者，為認定消防法第 20 條之 1 所稱危險性救災行動，下列何者為非？
(A) 進入輕量型鋼結構建築物、印刷電路板 (PCB) 製造場所。
(B) 進入爆竹煙火、公共危險物品或可燃性高壓氣體製造、儲存、處理、販賣場所、毒性化學物質運作場所等危險場所。
(C) 進入危險水域、高灘地、坡地崩塌或路面塌陷災害。 (D) 進入有倒塌、崩塌之虞之建築物內。
- 依據消防法第 15 之 2 規定，液化石油氣零售業者應備置下列資料，並定期向轄區消防機關申報，何者為非？
(A) 液化石油氣分裝場業者灌裝證明資料。 (B) 容器儲存場所管理資料。
(C) 營業所得報稅資料。 (D) 用戶安全檢查資料。
- 查公共危險物品及可燃性高壓氣體製造儲存處理場所設置標準暨安全管理辦法之規定，室外儲槽場所設置以不燃材料建造具有多少小時以上防火時效之防火牆時，不受儲存液體儲槽隔板外壁與儲存場所廠區間境界線距離規定之限制？
(A) 0.5 (B) 1 (C) 2 (D) 3
- 依據緊急救護辦法等規定，有關救護車輛及裝載物品之消毒或去污處理，下列敘述何者正確？
(A) 運送受輻射物質污染之傷病患，每 2 次消毒 1 次。
(B) 每次運送受化學污染之傷病患後，進行消毒去污處理。
(C) 當日有 2 次以上使用救護車輛時，應於當日消毒 1 次。
(D) 每 2 個月，定期消毒 1 次。
- 交通部中央氣象局地震震度分級是臺灣使用的地震震度分級，由中央氣象局制定，以地動加速度與地動速度來區分，分為 10 個等級，下列何者為非？
(A) 4 級 (B) 5 強 (C) 6 強 (D) 7 強。
- 依據緊急醫療救護法施行細則規定，下列敘述何者錯誤？
(A) 醫院收治一定傳染病或疑似一定傳染病之病人，經依傳染病防治法規定，報告該管主管機關並經其證實後，應於 36 小時內將結果及應採行之必要措施，通知運送救護車所屬機關 (構)。
(B) 單一事故、災害發生之傷病患人數達 15 人以上，或預判可能達到 15 人以上者，稱為大量傷病患。
(C) 救護車設置機 (關) 構規定收取費用時，應製給收費憑證。
(D) 直轄市、縣 (市) 衛生主管機關應每年至少辦理一次轄區內醫療機構緊急醫療業務考核。
- 火災搶救中，若發生水源供需無法平衡時 (總射水流量大於總進水流量)，可能處置方式如後：甲、請求加派水庫車支援；乙、擴大佔水源範圍，採取長距離中繼送水或採用設置集水區及供水區之戰術；丙、將現場射水效益較低之部分水線，暫時停放；丁、瞄子手調整瞄子流量開關，減少各線之出水量。試問，那些方式較為可採？
(A) 甲乙丙 (B) 乙丙丁 (C) 甲丙丁 (D) 甲乙丁。
- 某一電路保護設備發生火災，發現有可能是銀離子移動造成之火災，若您為現場火災調查人員，有關銀離子移動的條件，下列何者錯誤？
(A) 絕緣材之吸水率高。
(B) 於高溫、高濕環境中使用。
(C) 在有還原性氣體 (如亞硫酸氣、硫化氫、氫氣等) 使用。

- (D)發生於承受交流電壓之銀離子異導體。
11. 違反消防法第 15 條之 1 規定，有下列情形之一者，處負責人及行為人罰鍰，並得命其限期改善，屆期未改善者，得連續處罰或逕予停業處分：
- (A) 未僱用領有合格證照者從事熱水器及配管之安裝，罰鍰 1 萬元至 5 萬元。
 - (B) 違反所定燃氣熱水器及其配管安裝標準從事安裝工作者，罰鍰 3 千元至 1 萬 5 千元。
 - (C) 違反或逾越燃氣熱水器及其配管承裝業之營業登記事項而營業者，罰鍰 3 千元至 1 萬 5 千元。
 - (D) 未僱用領有合格證照者從事熱水器及配管之安裝，罰鍰 3 千元至 1 萬 5 千元。
12. 依據各級消防機關災害搶救消防力調度支援作業要點之規定，各消防機關請求調度轄內政府機關、公、民營事業機構之消防、救災、救護人員、車輛、船舶、航空器及裝備時，由何單位調度派遣？
- (A) 救災救護指揮中心 (B) 災害應變中心 (C) 災害搶救科 (D) 轄區救災救護大隊
13. 您身為消防單位火災調查人員，依火災案件證物採驗規範規定進行火場證物採驗，下列敘述何者錯誤？
- (A) 研判起火處所附近及相關位置採證後，再進行火場清理及復原重建工作。
 - (B) 2 人以上共同採取並於會封單上簽名。
 - (C) 將對照物一併送驗，以供空白試驗比對分析。
 - (D) 促燃劑之採樣應於 3 天內完成。
14. 消防局獲報某 10 層集合住宅火災，第一梯次到達現場時，發現 8 樓已冒出猛烈火舌，分隊長下令要使用梯間進行垂直佈線進行搶救，對於梯間佈線的作為，下列何者錯誤？
- (A) 於樓梯間入口處將水帶佈出，拉起母接頭，沿著樓梯向上並使水帶卡在樓梯扶手外緣，垂直於兩個樓層之間。
 - (B) 因起火層位於 8 樓，因此攜帶第二條水帶（以每 5 層計算多帶一條水帶）。
 - (C) 水帶接頭處需以「三圈拴馬結」固定確保，另一端繩索則固定於樓梯間欄杆或其他固定點。
 - (D) 將多餘水帶在樓梯間以「S 型」迴彎或「圈型」整理。
15. 當接獲古蹟建築火災時，為降低救災過程對於古蹟的影響，應依消防機關火場指揮及搶救作業要點規定，並應注意未受災部分的建築保護，下列敘述何者錯誤？
- (A) 對於古蹟建築之外部火勢，適時採取高空式水霧灑水，盡量在不破壞建築主體之原則下，進行滅火及周界防護。
 - (B) 執行室內初期滅火工作時，避免以直接射水方式造成破壞或毀損。
 - (C) 為防止整棟古蹟遭到火害，如須採取強力入室執行破壞作業時，應考慮選擇破壞程度最小的方式為之。
 - (D) 為減低對於重要文化資產的傷害及對於搶救人員的危害，應使用水柱掃射可能的掉落物。
16. 消防人員執行火場之搶救任務，當以雙節梯靠牆壁進行架梯救災時，請研判雙節梯最適合採行靠放牆壁的角度（與地面的角度）為幾度？
- (A) 60 (B) 75 (C) 80 (D) 85。
17. 液化石油氣容器製造或輸入業者違反消防法第 15 條之 3 第 2 項規定，容器未經個別認可合格或未附加合格標示即銷售之行為，處分為何？
- (A) 處新臺幣 2 萬元以上 10 萬元以下罰鍰，並通知限期改善，屆期未改善者，得連續處罰。
 - (B) 處新臺幣 1 萬元以上 5 萬元以下罰鍰，並通知限期改善，屆期未改善者，得按次處罰。
 - (C) 處新臺幣 1 萬元以上 5 萬元以下罰鍰，並通知限期改善，屆期未改善者，得連續處罰。
 - (D) 處新臺幣 2 萬元以上 10 萬元以下罰鍰，並通知限期改善，屆期未改善者，得按次處罰。
18. 為提升消防機關火場指揮能力，強化火災搶救效率，發揮整體消防戰力，以確保人民生命財產安全，應律定火場指揮官依權責與分工，下列之指揮官區分與任務，何者為錯誤？
- (A) 火場總指揮官：由消防局局長擔任。
 - (B) 救火指揮官：依情形由轄區消防大（中）隊長、消防分隊長或救災救護指揮中心指定人員擔任。
 - (C) 警戒指揮官：協調轄區警察局派員擔任。
 - (D) 偵查指揮官：由消防局火災調查科（或火災鑑識中心）派員擔任。

19. 某工廠發生工安意外事故，現場有人因沼氣受困於立坑內，救災人員使用救助器材進行搶救，有關立坑侷限空間搶救作業，下列敘述何者有誤？
- (A) 以氣體偵測器探測立坑環境，必要時，開啟空氣瓶稀釋沼氣，以維護救災人員與受困者安全。
 - (B) 當發現受困者昏迷時，應先行施作 CPR，搶救性命，再套上救生吊環，吊掛出立坑。
 - (C) 在立坑上方架設三腳架、絞盤機（鋼索）及確保繩組。
 - (D) 救助手配戴空氣呼吸器、救生吊環，勾接鋼索及確保繩後，進入立坑救援。
20. 某建築火災，現場火場指揮官下令一組隊員操作移動式幫浦射水滅火，您作為火場安全官，請評估下列處置作為，何者最為適當？
- (A) 操作幫浦放水時，應急速加油門，提高射水壓力，以獲得足夠的水壓與水源。
 - (B) 運轉中的幫浦，操作人員可暫時離開接受其他任務指派，但供給射水線的幫浦不能停放。
 - (C) 幫浦運轉中，若油料不足，須先停止幫浦引擎，再添加油料。
 - (D) 接近水池操作移動式幫浦時，不可固定幫浦，以保持幫浦的機動性。
21. 依據緊急醫療救護法等規定，下列何者非為直轄市、縣（市）消防機關救災救護指揮中心處理之緊急救護事項？
- (A) 聯絡醫療機構接受緊急傷病患。
 - (B) 緊急傷病患醫療作業程序之諮詢。
 - (C) 提供緊急傷病患送達醫療機構前之緊急傷病諮詢。
 - (D) 聯絡救護運輸工具之設置機關（構）執行緊急救護業務。
22. 消防人員進行火災原因調查時，為避免火災現場遭受破壞，有關封鎖保存作業，下列敘述何者錯誤？
- (A) 消防分隊確認為 A3 類火災案件，並完成火災現場拍照後，得免封鎖火災現場。
 - (B) 當事人欲進入火災現場拿取貴重財物時，可由調查人員陪同進入並予以記錄。
 - (C) 為免影響當事人生意，調查人員得權宜以燒毀較明顯範圍作為封鎖對象。
 - (D) 以封鎖帶圍繞現場，並口頭告知關係人等禁止進入。
23. 依據緊急醫療救護法等規定，下列何者非屬急救責任醫院應辦理事項？
- (A) 災時成立現場醫療照護收容所。
 - (B) 全天候提供緊急傷病患醫療照護。
 - (C) 指派專責醫師指導救護人員執行緊急救護工作。
 - (D) 緊急醫療救護訓練。
24. 下列有關防救災勤務執行的重點時刻，交通部中央氣象局依據「氣象預報警報統一發布辦法」發布海上、陸上颱風的時機，下列何者為正確？
- (A) 預測颱風七級風暴風範圍侵襲台灣 100 公里內海域時之前 36 小時，發布海上颱風警報。
 - (B) 預測颱風七級風暴風範圍侵襲台灣 50 公里內海域時之前 24 小時，發布海上颱風警報。
 - (C) 預測颱風七級風暴風範圍侵襲台灣本島陸地之前 18 小時，發布陸上颱風警報。
 - (D) 預測颱風七級風暴風範圍侵襲台灣本島陸地 24 小時內，發布陸上颱風警報。
25. 消防人員檢查某工廠室外柴油儲槽場所（容量 50 公秉）時，發現該場所未設置標示板，且輔助泡沫消防栓無法放射泡沫，消防人員應如何處置？
- (A) 依據消防法規定，二項違規均開具限期改善通知單，責令限期改善。
 - (B) 均開具舉發單，並要求限期改善，屆期未改善，得連續處罰。
 - (C) 標示板違規部分開具舉發單，並要求限期改善；至輔助泡沫消防栓部分，開具限期改善通知單，要求限期改善。
 - (D) 標示板違規部分開具限期改善通知單，並要求限期改善；至輔助泡沫消防栓部分，開具舉發單，要求限期改善。
26. 有關無線電通訊輔助設備之使用及操作，下列敘述何者錯誤？
- (A) 洩波同軸電纜（LCX）方式，適用於狹長之通道及商店街。
 - (B) 天線方式，適用於廣場等四方寬廣場所（地）。
 - (C) 洩波同軸電纜（LCX）及天線之佈設位置，以房間或通道之中間為原則。
 - (D) 地面上端子箱內有射頻電纜 1 m，可供救災無線電接續使用。

27. 某科學園區 1 棟 11 層樓辦公大樓之 3 樓某公司發生火災，轄區消防分隊出動 2 輛水箱車及 1 輛雲梯車前往搶救，如果您是主力攻擊水箱車駕駛，下列停車應注意事項何者正確？
- (A) 消防車輛停放斜坡道時，拉起手煞車、入檔位即可。
(B) 水箱車應避免部署於起火建築物正下方，以避免車輛或人員受到掉落物擊傷。
(C) 攻擊水箱車應盡量接近起火建物，減少部署水帶數量，爭取救災時間。
(D) 車輛部署以「車組作戰」及「雙邊部署」為原則，建築物火場正面空間，應留給高空作業車使用。
28. 依據緊急醫療救護法規定，下列機關（構）何者不需設置救護車？
- (A) 軍事機關 (B) 護理機構 (C) 警察機關 (D) 消防機關。
29. 依據緊急醫療救護法第 27 條規定，救護技術員應依緊急傷病患救護作業程序施行救護。請問前該程序係由下列何單位定之？
- (A) 衛生福利部。 (B) 直轄市、縣（市）衛生主管機關。
(C) 直轄市、縣（市）消防主管機關。 (D) 內政部消防署。
30. 有關混凝土切割器之操作要領與注意事項，下列敘述何者錯誤？
- (A) 機器啟動後，應使用運轉至少 15 秒，並確保冷卻水正常出水，方可執行切割作業。
(B) 操作人員儘可能穿著長袖衣褲，再搭配 3 合 1 安全帽操作。
(C) 燃料油應使用 25：1 的柴油/機油混合。
(D) 操作時，冷卻水霧必須開啟，最小水壓不可小於 35 psi(2.5 bar)。
31. 某工廠發生火災，在起火處所發現有碳化錳 (Mn_3C)， Mn_3C 屬於禁水性物質，若您為現場火調人員，應注意該物質與水反應不會產生下列何種反應物？
- (A) 氫氧化錳 (B) 乙炔 (C) 甲烷 (D) 氫氣。
32. 有關油壓開門器之操作要領與注意事項，下列敘述何者錯誤？
- (A) 使用開門器開啟門鎖時，應將楔型腳座敲入門鎖附近，越接近越好。
(B) 開啟門時，操作手應站立在門前，才能有效施力開啟。
(C) 每年需更換 1 次液壓油，以確保器材隨時處於最佳狀態。
(D) 使用結束時，應讓楔型腳座完全縮回才可拆卸。
33. 依據消防法規定，消防指揮人員搶救工廠火災時，工廠之管理權人應依規定辦理事項，下列何者正確？
- (A) 指派防火管理人到現場協助提供相關資訊。
(B) 出示年度檢修申報書。
(C) 提供工業區之區域聯防體系編組表及聯絡資訊。
(D) 提供廠區化學品種類、數量、位置平面配置圖及搶救必要資訊。
34. 承上題，工廠之管理權人違反消防法第 21 條之 1 第 1 款規定，提供資訊內容虛偽不實者，處分為何？
- (A) 新臺幣 3 萬元以上 60 萬元以下罰鍰。 (B) 新臺幣 2 萬元以上 10 萬元以下罰鍰。
(C) 新臺幣 12 萬元以上 60 萬元以下罰鍰。 (D) 新臺幣 5 萬元以上 50 萬元以下罰鍰。
35. 依據消防法規相關規定，下列何機關（構）或人員得封鎖火災現場？
- (A) 檢察機關或當事人 (B) 檢察或消防機關 (C) 檢察機關或警察機關 (D) 火災受害人或警察機關
36. 消防人員至爆竹煙火製造或儲存場所檢查，有關檢查作法，下列何者正確？
- (A) 就其安全防護設施、相關資料及其他必要之物件實施檢查。
(B) 被檢查者可行使規避權或拒絕接受檢查。
(C) 執行檢查職務時，若被檢查者質疑其身分時，應出示有關執行職務之證明文件。
(D) 為因應檢查，可請該場所暫停正常業務之進行，以遂行檢查之順利進行。
37. 依據緊急救護辦法第 3 條規定，緊急救護是指緊急傷病患或大量傷病患之現場急救處理及送醫途中之救護，下列何者並非屬於緊急傷病患之定義？
- (A) 孕婦待產者 (B) 車禍急待救護者 (C) 醫院急症轉診病患（非離島、偏遠地區） (D) 路倒傷病無法行動者。

38. 執行消防安全檢查勤務時，發現某家爆竹煙火製造廠家無法出具（未具有）有內政部所核發之製造爆竹煙火許可文件，但有一般工廠登記證，對於該廠家所持有之爆竹煙火成品、半成品、原料及製造機具，下列處置者正確？
- (A) 應移送警察機關與勞檢機關予以沒入。
 - (B) 製造機具及有認可標示之爆竹煙火的變賣或拍賣予合法業者。
 - (C) 有認可標示之爆竹煙火，應於拍照後銷毀之。
 - (D) 確認該爆竹煙火廠家不論是否獲得許可文件，均得處刑事罰或行政罰鍰，加重其處分。
39. 有關公共危險物品之管理事項，下列何者錯誤？
- (A) 有機過氧化物屬於第三類公共危險物品。
 - (B) 位於建築物內以儲槽以外方式儲存六類物品之場所，稱之為室內儲存場所。
 - (C) 六類公共危險物品製造場所，其外牆或相當於該外牆之設施外側，與廠區外鄰近場所其用途為收容人員在 15 人之安養機構之安全距離應在 10 公尺以上。
 - (D) 六類物品之製造場所或一般處理場所不得設於建築物之地下層。
40. 依緊急醫療救護法施行細則規定，經依傳染病防治法規定報告該管主管機關，並經其證實後，應於幾小時內將其結果及應採行之必要措施，通知運送救護車所屬之機關（構）？
- (A)12
 - (B)18
 - (C)24
 - (D)36。

臺灣警察專科學校 110 學年度甄選入學中央警察大學初試 國際海洋法 試題

單選題：(一) 40 題，題號自第 1 題至第 40 題，每題 4 個選項，每題 2.5 分，計 100 分。

(二) 未作答者不給分，答錯者不倒扣。

- 1982 年《聯合國海洋法公約》第 21 條為無害通過權之立法管轄權規定，於該規定內容中，下列何者事項不在該法條之範圍內？
(A) 航行安全 (B) 電纜與管道的保護 (C) 捕魚規範違反之防止 (D) 軍艦的通過
- 依據 1982 年《聯合國海洋法公約》第 25 條 (3) 賦予沿海國於若干要件，中止外國船舶的無害通過，下列敘述，何者為正確者？
(A) 該中止可以是經濟考量 (B) 該中止無需指定特定海域 (C) 該中止可以僅適用於特定不友善國家 (D) 該中止必須是臨時性的特定短暫期間
- 依據 1982 年《聯合國海洋法公約》第 28 條有關民事管轄權之規定，下列描述何者正確？
(A) 沿海國可對通過領海的外國船舶，因船長欠債將船舶扣押 (B) A 國可以因收到 B 國港口當局對 C 國籍船隻拖欠的引水費，於 C 國籍船舶通過 A 國領海時，對該船舶實施民事扣押 (C) 沿海國可以對通過領海的外國船舶，因其拒繳通過時違反交通法規之罰款，扣押船舶 (D) 沿海國不得對停泊於港口之外國船舶，以拖欠引水費為由，於船舶離開港口進入領海時，扣押船舶。
- 依據 1982 年《聯合國海洋法公約》第 29 條有關軍艦之定義，下列描述何者正確？
(A) 隸屬於一國之海軍 (B) 叛變的海軍船舶亦是軍艦 (C) 退役的軍官指揮 (D) 需有外部標示，此外不標示必須可以辨識國籍
- 依據 1982 年《聯合國海洋法公約》有關領海界限的規定，下列何者正確？
(A) 明定外部界線採取平行法 (B) 領海寬度為 12 海里 (C) 港口一律採取封口線 (D) 正常基線是沿岸低潮線
- 下列哪一個國際司法判決曾經主要論及到無海通過的問題？
(A) 國際法院 1951 年英挪漁業案 (B) 國際法院 1949 年科輔海峽案 (C) 國際法院 1969 年北海大陸礁層案 (D) 國際法院 1998 年漁業管轄權案
- 下列哪一個海峽是適用過境通行制度？
(A) 麻六角海峽 (the Straits of Malacca) (B) 莫西那海峽 (the Messina Strait) (C) 蒂朗海峽 (Tiran Strait) (D) 阿卡巴灣 (the Gulf of Aquaba)
- 倘若一國國家管轄海域之構成部分的國際海峽，則下列敘述何者為正確？
(A) 將改變其原有主張水域的法律地位 (B) 海峽沿岸國的主權或管轄權將受限制 (C) 內水將不受影響 (D) 影響海峽沿海國領海以外水域的法律地位
- 依據 1982 年《聯合國海洋法公約》第 42 條有關國際海峽沿岸國關於過境通行的法律與規章，下列那一個選項不在法條明文規定的範圍內？
(A) 航行安全和海上交通管理 (B) 漁船，防止捕魚，包括漁具的裝載 (C) 違反海峽沿岸國海關、財政、移民或衛生的法律和規章 (D) 海洋科學研究和水文測量；
- 有關群島國基線所劃定的區域內的水域面積和包括環礁在內的陸地面積的比例應在下列那一個範圍區間？
(A) 一比一至九比一 (B) 一比一至七比一 (C) 一比一至六比一 (D) 一比一至五比一
- 有關低潮高地於基線的地位，下列敘述何者為正確？
(A) 低潮高地作為領海基線必須要有永久高於海平面的燈塔或類似設施 (B) 低潮高地作為群島基線倘受國際一般承認則可為領海基線 (C) 低潮高地不一定要四周環水 (D) 低潮高地本身可能有自己的基線
- 下列對於群島基線內的水域敘述，何者為正確？
(A) 一律為內水 (B) 一律為群島水域 (C) 若有傳統捕魚權利可以轉讓給第三國 (D) 群島國

主權及於群島水域的上空、海床和底土，以及其中所包含的資源

13. 依據 1982 年《聯合國海洋法公約》第 53 條有關群島海道通過權的敘述，何者為正確者？

(A)該通過權乃是指海道，並不包含空中航道 (B) 島海道通過權之指定，必須經由主管國際組織的同意。(C)群島國對群島海道通過權可以導入分道通過權制度 (D)群島國一定要指定群島海道通過權之海道。

14. 下列關於專屬經濟海域的制度，何者為正確？

(A) 1982 年《聯合國海洋法公約》第 55 條規定專屬經濟海域本質屬於公海 (B)沿海國對於專屬經濟海域主權權利的行使，公約明文規定及其上空 (C)專屬經濟海域的寬度量測基準也是以領以基線為準 (D)明文賦予沿海國對於專屬經濟海域的軍事活動具有管轄權

15. 依據 1982 年《聯合國海洋法公約》之規定，下列有關專屬經濟區內的人工島嶼、設施和結構之敘述，何者為正確？

(A)為軍事目的所設置的人工島嶼並非合法 (B)原則上設置的安全區域不得超過 500 公尺 (C)可以作為海域劃界的參考因素 (D)人工島嶼、設施和結構之設置只要妥適公布即可，位置不限。

16. 有關專屬經濟海域內的生物資源，1982 年《聯合國海洋法公約》有關規定下列何者為正確？

(A)沿海國對於其生物的養護負有義務，單方為即可 (B)所作的養護與管理措施應以考量內國需求與經濟為主要依據 (C)養護與管理措施應使漁撈種群能夠維持或恢復生產最高持續產量水準 (D)所獲取的科學資料，不應向外國提供與交換

17. 沿海國對於專屬經濟海域的魚類種群的剩餘可捕量，可以開放給其他國家進行捕撈，但必須制定法律與規章，這種法律與規章內容，依據 1982 年《聯合國海洋法公約》有關規定，下列那一個選項不在此範圍內？

(A) 確定可捕魚類和其他魚種的年齡和大小 (B)雇用本國漁民 (C) 對人員訓練和漁業技術轉讓的要求 (D) 配置觀察員或受訓人員

18. 下列哪一個魚類種群的名稱，並非 1982 年《聯合國海洋法公約》及其協定所使用？

(A) 共享魚類種群 (B) 高度洄游魚類種群 (C) 跨界魚類種群 (D) 海洋哺乳動物

19. 依據 1982 年《聯合國海洋法公約》之規定，就更嚴格規定養護、管理魚類種群部分，公約對下列哪一個魚類種群明文「公約規定不限制沿海國或國際組織職權」？

(A) 共享魚類種群 (B) 高度洄游魚類種群 (C) 跨界魚類種群 (D) 海洋哺乳動物

20. 依據 1982 年《聯合國海洋法公約》之規定，對下列哪一個魚類種群明文賦予沿海國魚源國的法律地位，亦即有主要利益與責任？

(A) 溯河產卵魚類種群 (B) 降河產卵魚類種群 (C) 共享魚類種群 (D) 跨界魚類種群

21. 有關 1982 年《聯合國海洋法公約》於內陸國有權在公平的基礎上，參與開發同一分區域或區域的沿海國專屬經濟區的生物資源的適當剩餘部分，在與沿海國訂定雙邊條約或多邊條約時，下列何者並非明文考慮事項？

(A) 對於沿海國經濟利益的重要性 (B) 參與開發其他沿海國專屬經濟區的生物資源的程度 (C) 有關各國人民的營養需要 (D) 對沿海國的漁民社區或漁業造成不利影響

22. 1982 年《聯合國海洋法公約》第 58 條明文規定可享第 87 條的自由中，下列何者並非公約所明列者？

(A) 海洋科學研究自由 (B) 航海自由 (C) 飛越自由 (D) 鋪設海底電纜與管道自由

23. 1982 年《聯合國海洋法公約》第 76 條對於大陸礁層定義，其中外界線的部分也導入了深度標準，此等深度標準下列敘述何者正確？

(A) 二千五百公尺深度各點的二千五百公尺等深線一百海裡。 (B) 二千公尺深度各點的二千五百公尺等深線一百海裡。 (C) 二千五百公尺深度各點的二千五百公尺等深線五十海裡。 (D) 二千公尺深度各點的二千公尺等深線一百海裡。

24. 下列有關於 1982 年《聯合國海洋法公約》於沿海國大陸礁層權利之規定，何者屬於正確？

(A) 沿海國必須將外部界限提交聯合國，其主張方屬於合法 (B) 只要有海岸線即有大陸

- 礁層(C)所主張的主權權利性質與專屬經濟海域相同 (D)沿海國僅能對大陸礁層主張非生物性的主權權利
25. 1982年《聯合國海洋法公約》於鋪設海底電纜的規定，下列何者敘述正確？
 (A)在大陸礁層鋪設海底電纜應經過沿海國的同意 (B)海洋法公約所謂的海底電纜僅是指海底電信電纜，不包括海底電力電纜 (C)各國在大陸礁層鋪設海底電纜應不妨礙現有的海底電纜 (D)沿海國完全不得阻礙於大陸礁層海底電纜的鋪設
26. 1982年《聯合國海洋法公約》於二百海哩以外的大陸架上的開發應繳的費用和實物之規定，下列敘述何者為正確？
 (A)在某一礦址進行第一個十年生產以後，對該礦址的全部生產應每年繳付費用和實物。 (B)所有國家皆應繳付(C)應向聯合國繳納 (D)應根據公平分享的標準分配給本公約各締約國，並考慮到諸如發展中國家的需求
27. 有關公海船旗國專屬管轄問題，依據國際海洋法庭第2號判決之意旨(The M/V 'Saiga' (No. 2) case (Saint Vincent and the Grenadines v Guinea))，下列敘述何者正確？
 (A)除船旗國外，應考量船長的國籍 (B)船旗國為唯一管轄權有無的考量因素 (C)除船旗國外，應考量加害人與被害人國籍 (D)應考量另一船舶的國籍
28. 依據1982年《聯合國海洋法公約》第94條(3)之規定，每一國家有義務對懸掛其其至的船舶，為確保其海上安全方面採取措施。這些措施所涉及的層面，不包括下列何者？
 (A)船舶的構造、裝備和適航條件 (B)人員配備、船員的勞動條件和訓練 (C)船舶國籍的登記制度(D)信號的使用、通信的維持和碰撞的防止
29. 下列那一種情況是1982年《聯合國海洋法公約》明文將其視為是無國籍船舶者？
 (A)對船舶無法有效地行使行政、技術及社會事項上的管轄和控制。 (B)聯合國的船舶 (C)國家和船舶之間沒有真正聯繫 (D)懸掛兩國或兩國以上旗幟航行
30. 依據1982年《聯合國海洋法公約》之規定，有關公海船旗國專屬管轄權之例外事項，下列何者並非屬之？
 (A)船舶從事海盜活動 (B)船舶從事販運麻醉藥品與精神條理物質 (C)船舶沒有國籍 (D)船舶從事販奴活動
31. 依據1982年《聯合國海洋法公約》之規定，下列有關海盜行為之敘述，何者為正確？
 (A)船舶一旦從事海盜行為即喪失國籍 (B)叛變的軍艦也可成為海盜船舶 (C)公約明定海盜行為可發生在專屬經濟海域 (D)所謂的海盜行為必須是一艘船舶或飛機對另一船舶或飛機違犯法定行為
32. 有關1982年《聯合國海洋法公約》於公海從事非法廣播的任何人起訴法院規定，下列敘述何者乃是錯誤者？
 (A)船旗國 (B)任何國家 (C)設施登記國 (D)廣播人所屬國
33. 下列船舶所從事的行為，哪一項行為依據1982年《聯合國海洋法公約》之規定，不得發動登臨權。
 (A)該船從事海盜行為 (B)船舶從事販運麻醉藥品與精神條理物質 (C)該船從事奴隸販賣 (D)該船沒有國籍
34. 1982年《聯合國海洋法公約》特別針對公海海底電纜與管道的保護進行規範，下列何者敘述為正確？
 (A)國家對任何疏失導致電纜損害的行為人應制定法律予以處罰 (B)國家應制定法律使破壞電纜的行為人負起賠償責任 (C)國家可制定法律確保漁船為保全漁具而損壞電纜 (D)國家所制定的法律以保護電纜為其優先目的，總使為保全船舶的正當行為而損壞電纜，也不能豁免處罰
35. 下列有關維持人類居住或其本身的經濟生活要件的法律效果，下列何者為正確？
 (A)符合該要件的島嶼才能夠作為海域劃界的參考 (B)符合該要件的島嶼才能作為群島國的群島 (C)符合該要件的島嶼才能夠作為直接基線的基點 (D)符合該要件的島嶼才能主張專屬經濟海域及大陸架
36. 依據1982年《聯合國海洋法公約》之規定，有所謂於專屬經濟海域及大陸礁層有暫停科研計畫之制度設計，下列何者是並非暫停之法定事由？
 (A)不繼續繳納研究規費 (B)不再同意沿海國參加或有代表參與海洋科學研究計劃 (C)不繳交科學資

料(D)不提供研究成果

37. 為顧及科學研究社群之需求，於專屬經濟海域及大陸礁層進行科學研究，下列哪一個事由為 1982 年《聯合國海洋法公約》規定「於正常情形下」沿海國應與同意？

- (A) 權利不濫用原則 (B) 專為和平目的 (C) 善意履行條約原則 (D) 適當顧及原則

38. 1982 年《聯合國海洋法公約》創設海洋科學研究有所謂的默示同意制度，對於此制度，下列敘述何者為正確？

- (A) 向沿海國提供必要的法定情報之日起 3 個月後才有可能適用 (B) 向沿海國提供必要的法定情報之日起 5 個月後才有可能適用 (C) 沿海國必須未於 4 個月內進行通知 (D) 沿海國必須未於 5 個月內進行通知

39. 對於冰封地區的海洋環境保護與保全，1982 年《聯合國海洋法公約》給予特別的規定，下列有關冰封地區的敘述何者**錯誤**？

- (A) 冰封地區範圍包括領海 (B) 沿海國對於冰封地需的環境保護規定，應適當顧及航行利益 (C) 冰封地區應明確公布劃定界限 (D) 所謂的冰封乃是指有大部分時期的冰封情況

40. 1982 年《聯合國海洋法公約》明文要求沿海國必須基於「有明顯客觀證據」才能夠進一步對污染船舶實施扣押船舶措施，下何者屬之？

- (A) 船舶在港口的污染行為 (B) 船舶在領海的污染行為 (C) 船舶在專屬經濟海域的污染行為且造成海洋環境的重大污染 (D) 船舶在專屬經濟海域的污染行為且對專屬經濟海域有造成重大損害

單選題：(一) 40 題，題號自第 1 題至第 40 題，每題 4 個選項，每題 2.5 分，計 100 分。

(二) 未作答者不給分，答錯者不倒扣。

1. 太陽下中天時，當地時間約在何時？
(A) 午夜 0 點 (B) 早上 6 點 (C) 中午 12 點 (D) 下午 6 點
2. 將地軸向天球延伸，與天球相交於兩點，稱為下列何者？
(A) 天頂點 (B) 天極 (C) 天底點 (D) 春分點
3. 某一地方，月球中天與下一次高潮發生之時間間隔，稱為下列何者？
(A) Establishment (B) Flood (C) Slack water (D) Stand
4. 下列那一種方法可求得電羅經之誤差？
(A) 觀測浮標方位
(B) 觀測疊標方位
(C) 觀測單一目標之方位
(D) 與海圖上之羅經花比較
5. 在赤道上經度差之距離等於下列何緯度上相同經度差之距離的 2 倍？
(A) 30° (B) 45° (C) 60° (D) 75°
6. 某船於「夏至清晨」測得太陽日出方位恰在「正東升起」，請問該船位於緯度幾度？
(A) 該船約在緯度 $23^\circ 26' N$
(B) 該船約在緯度 $23^\circ 26' S$
(C) 該船約在緯度 $26^\circ 23' N$
(D) 該船約在赤道上
7. 太陽在春分點時，其座標(Dec. 及 RA)為何？
(A) Dec. = $23.5^\circ S$, RA = 0°
(B) Dec. = $23.5^\circ N$, RA = 0°
(C) Dec. = 0° , RA = 180°
(D) Dec. = 0° , RA = 0°
8. 在應用潮汐表時，下列敘述何者錯誤？
(A) 用以預測高低潮的時間與潮高
(B) 用以估計本輪船底餘裕水深(UKC)
(C) 用以估計異常潮汐
(D) 用以估計潮差
9. 兩子午線在緯度平行圈上所截取劣弧之距離，稱為下列何者？
(A) 弧度 (B) 恒向線 (C) 橫距 (D) 經度差
10. 在任何地方磁子午線與地理子午線間所形成夾角，並用偏東或偏西若干指示磁北與真北之度數所在之方向稱之為？
(A) Bearing (B) Direction (C) Deviation (D) Variation
11. 已知聯航表(Traverse Table)中所列之欄位或查表要素包括：Co.、Dist.、Dep.和D. Lat.等四項，若依麥氏航法(Mercator Sailing)與聯航表之關係，則麥氏航法中的緯度漸長比數差(Meridional Difference)應對照聯航表中的哪一個欄位或查表要素？
(A) Co. (B) Dist. (C) Dep. (D) D. Lat.
12. 某船以磁羅經測一目標為 102° ，當地磁差為 $7^\circ W$ ，又以電羅經測同一目標，得目標方位 104° ，已知電羅經誤差為 $1^\circ E$ ，則磁羅經自差為幾度？
(A) $4^\circ E$ (B) $4^\circ W$ (C) $10^\circ E$ (D) $10^\circ W$
13. 在作ARPA避讓行動模擬操演(Trial maneuver)時，下列何者不是必要輸入的資料？
(A) 模擬本船航向 (B) 模擬本船航速 (C) 模擬目標船航向 (D) 延遲時間

14. 本船航向 $090^{\circ}(T)$ ，航速10節，雷達設定為相對運動真北向上，某燈船位於正東5哩處，當時水流流向 $180^{\circ}(T)$ 、流速4節，則半小時後，該燈船位於雷達螢幕上何處？
- (A) 中心點
(B) 中心點正上方2哩處
(C) 中心點正下方2哩處
(D) 中心點正右下方2哩處
15. 甲船航向 045° ，以速度20節前往救助遇難漁船，於1025時甲船觀測漁船發現在其左舷 070° ，遇難漁船航向 000° ，試問該漁船觀測甲船之相對方位？
- (A) 125° (B) 135° (C) 145° (D) 155°
16. 下列何種警告不是IMO對ARPA最新性能標準所要求的工作警報(Operational warnings)？
- (A) 進入警戒區(Guard zone)
(B) 攫取額滿(Full target)
(C) 目標遺失(Target lost)
(D) 逼近最小安全距離(Min. CPA)
17. 下列有關GPS衛星定位系統的敘述何者有誤？
- (A) GPS全部衛星的運行軌道約為圓形
(B) 每個軌道面有4顆衛星，軌道傾角為 55°
(C) 衛星向地面發射的導航信號是一種假隨機碼
(D) C/A碼的頻率為10.23 MHz
18. 下列何種衛星定位系統採用同步衛星的方式定位？
- (A) 美國的全球衛星定位系統(GPS)
(B) 蘇俄的全球航海衛星系統(GLONASS)
(C) 中國的北斗衛星導航系統
(D) 歐洲的伽利略衛星定位系統
19. 在下列何種條件下，ECDIS可以被視為滿足SOLAS第五章航行安全所要求的最新海圖？
- (A) 具有適當的備援(Backup)安排，提供足夠之最新修正海圖
(B) 具備連續標繪船位
(C) 具備與GPS連線的功能
(D) 具備與雷達連線的能力
20. 關於向量式電子海圖的優點，下列何者有誤？
- (A) 顯示品質似紙海圖
(B) 使用時可選所需之比例尺
(C) 可圖層顯示
(D) 可設定安全水深，並於接近時發出警告
21. 造成柴油機壓縮壓力下降的原因，下列何者錯誤？
- (A) 排氣閥洩漏
(B) 排氣閥關閉時間太早
(C) 氣缸套磨耗
(D) 活塞環磨耗
22. 與柴油自燃性有關的性質為下列何者？
- (A) 十六烷值
(B) 辛烷質
(C) 熱值
(D) 含硫量

23. 以下何者會造成柴油機單一氣缸排氣溫度上升且引擎冒黑煙？
- (A) 供應空氣量不足
 - (B) 燃油噴射霧化不良
 - (C) 燃油黏度過高
 - (D) 重負載
24. 為了避免主機主軸出現軸向的移動所使用的軸承為下列何者？
- (A) 軸頸軸承
 - (B) 滾珠軸承
 - (C) 滾柱軸承
 - (D) 推力軸承
25. 柴油機的燃油要能夠在氣缸中適當的噴射，除了噴射壓力外，另一重要的性質為何？
- (A) 比重
 - (B) 閃火點
 - (C) 黏度
 - (D) 熱值
26. 如果柴油機運轉當中出現潤滑油低壓，下列何者原因錯誤？
- (A) 潤滑油管路洩漏
 - (B) 潤滑油泵出口壓力不足
 - (C) 潤滑油低溫
 - (D) 潤滑油過濾器堵塞
27. 有關鉛蓄電池的敘述，下列何者錯誤？
- (A) 正極為鉛
 - (B) 放電後正極板與負極板均會與電解液反應而成為硫酸鉛
 - (C) 充電後電解液比重會上升
 - (D) 蓄電池的容量為安培小時
28. 如何改變三相交流電動機的同步速率？
- (A) 改變頻率
 - (B) 改變電壓
 - (C) 改變相位
 - (D) 改變電流
29. 電動機的過電流跳脫裝置(Over-Current Relay, OCR)，其測溫及作動跳脫是使用下列何者？
- (A) 白金(PT100)
 - (B) 溫敏電阻
 - (C) 熱電耦
 - (D) 雙金屬
30. 若泵浦的葉輪尺寸固定，其排出壓力與葉輪轉速之關係為何？
- (A) 壓力正比於轉速
 - (B) 壓力正比於轉速的平方
 - (C) 壓力正比於轉速的三次方
 - (D) 壓力與轉速無關
31. 在船上使用 20bar 壓力以上的壓縮空氣其用途為何？
- (A) 氣動工具用
 - (B) 鍋爐點火用
 - (C) 起動柴油機
 - (D) 日用淡水櫃加壓用

32. 以下那一種泵浦需要起動注給(Priming)？
- (A) 齒輪式泵
 - (B) 螺旋式泵
 - (C) 噴射式泵
 - (D) 離心式泵
33. 三相交流發電機如何調整電壓？
- (A) 調整轉速
 - (B) 調整磁場
 - (C) 調整負載
 - (D) 調整電樞反應
34. 電動機的過電流跳脫裝置(Over-Current Relay, OCR)，其測溫及作動是使用下列何者？
- (A) 白金(PT100)
 - (B) 溫敏電阻
 - (C) 熱電耦
 - (D) 雙金屬
35. 當受控系統具有劇烈變動的負載干擾時，下列哪種控制動作不適合使用？
- (A) 比例控制
 - (B) 積分控制
 - (C) 微分控制
 - (D) 適應控制
36. 以下何種直流電動機之轉矩正比於電樞電流的平方？
- (A) 串激式
 - (B) 並機式
 - (C) 長複激
 - (D) 短複激
37. 舵機的英文名稱為下列何者？
- (A) Rudder machinery
 - (B) Mooring winch
 - (C) Rudder winch
 - (D) Steering gear
38. 淨油機分離出的油泥其英文名稱為下列何者？
- (A) oil sludge
 - (B) oil sediment
 - (C) oil waste
 - (D) oil residual
39. 以下何者是「海上人命安全公約」的英文名稱縮寫？
- (A) ISPS
 - (B) PSC
 - (C) MARPOL
 - (D) SOLAS
40. 轉俾機的英文為下列何者？
- (A) Turning gear
 - (B) Running gear
 - (C) Starting motor
 - (D) Mooring motor

單選題：(一) 40 題，題號自第 1 題至第 40 題，每題 4 個選項，每題 2.5 分，計 100 分。

(二) 未作答者不給分，答錯者不倒扣。

1. 關於我國刑事訴訟法的特色，下列何者有誤？
(A) 採不告不理原則 (B) 有審級制度 (C) 當事人平等 (D) 審檢合一
2. 案件須經起訴、上訴等訴訟上的請求，對法院發生訴訟關係，法院始有審判的職權，此係下列何者理念的展現？
(A) 彈劾原則 (B) 糾問原則 (C) 法官保留原則 (D) 法官獨立審判原則
3. 關於審判的形式，我國採：
(A) 一律公開審判 (B) 一律秘密審判 (C) 公開審判為原則，秘密審判為例外 (D) 秘密審判為原則，公開審判為例外
4. 刑事訴訟程序上，法官迴避規定的主要法理基礎為何？
(A) 無罪推定原則 (B) 罪疑唯輕原則 (C) 公平審判原則 (D) 法官保留原則
5. 刑事訴訟法第十七條第八款明定：法官曾參與前審的裁判者，為法官應自行迴避的原因，本款迴避的理由乃採何種原則之結果？
(A) 不告不理原則 (B) 審級制度 (C) 當事人平等 (D) 彈劾原則
6. 住台北的甲在台中殺死住高雄的乙，逃到台南後被捕，起訴時甲羈押於台南看守所。問從土地管轄的角度，下列哪一個地方法院應無本案的管轄權？
(A) 台北 (B) 台中 (C) 高雄 (D) 台南
7. 因特別情形有管轄權的法院審判，恐影響公安或難期公平者，其合宜的處理方式為：
(A) 合併管轄 (B) 指定管轄 (C) 牽連管轄 (D) 移轉管轄
8. 依刑事訴訟法的規定，下列何者得以非「律師」行之？
(A) 告訴代理人 (B) 自訴代理人 (C) 偵查中選任之辯護人 (D) 告訴人聲請交付審判
9. 辯護人所擁有的訴訟上權利，不包括下列何者？
(A) 被告接受訊(詢)問時的在場權 (B) 為被告的利益提起非常上訴權 (C) 得接見羈押的被告 (D) 得與羈押的被告互通書信
10. 下列對被告傳喚的敘述，何者錯誤？
(A) 傳喚被告，應用傳票 (B) 傳喚在監獄的被告，應通知該監所長官 (C) 對於到場的被告當面告知下次應到的日、時、處所及如不到場得命拘提，並記明筆錄，與已送達傳票有同一的效力 (D) 被告經以口頭陳明屆期到場，與已送達傳票有同一的效力
11. 關於拘提，下列敘述何者正確？
(A) 非經合法傳喚甲，檢察官不得拘提 (B) 檢察官應向法院聲請拘票，方得拘提甲，以保護其人身自由 (C) 執行拘提，應即告知本人或其家屬，得選任辯護人到場 (D) 執行拘提，不得使用戒具
12. 司法警察官欲通知犯罪嫌疑人甲到場接受詢問。下列敘述何者正確？
(A) 通知甲到場，依法得以言詞或通知書為之 (B) 通知書上應記載受通知人無正當理由不到場時，得命拘提 (C) 通知甲到場所使用的通知書，應由檢察官簽名 (D) 合法通知甲後，無正當理由不到場者，得報請檢察官核發拘票
13. 有關強制處分的法定文書，下列敘述何者有誤？
(A) 拘提，應用拘票 (B) 搜索，應用搜索票 (C) 通緝，應用通緝書 (D) 扣押，應用押票

14. 關於通緝的意義，下列所述何者為真？
(A) 一經通緝司法警察官即得逕行逮捕之 (B) 一經通緝即視為得羈押的嫌疑人 (C) 一經通緝即視為已判決確定的犯人 (D) 一經通緝即視為行使緘默權的犯人
15. 下列關於司法警察官詢問犯罪嫌疑人的敘述，何者正確？
(A) 女性嫌犯原則上應由女警詢問，尊重女性隱私 (B) 原則上夜間不得詢問，避免疲勞訊問 (C) 原則上不得錄音錄影，偵查不公開 (D) 原則上不得拒絕回答，以尊重司法
16. 依刑事訴訟法規定，下列何種強制處分的決定權，係採行絕對的法官保留原則？
(A) 逮捕 (B) 搜索 (C) 扣押 (D) 羈押
17. 法院深夜始受理羈押聲請者，應於翌日日間訊問。此所稱深夜，係指：
(A) 凌晨零時至五時 (B) 午後十一時至翌日午前八時 (C) 午後六時至凌晨六時 (D) 凌晨零時至八時
18. 偵查中，羈押被告（含延長羈押）的最長期間可達：
(A) 兩個月 (B) 四個月 (C) 八個月 (D) 無限期
19. 關於「偵查中」被告羈押權的行使，下列敘述何者有誤？
(A) 僅限法官得核准羈押 (B) 檢察官認為無羈押必要，得逕命具保責付等措施 (C) 司法警察官亦得向法院聲請羈押 (D) 如檢察官聲請撤銷羈押，法官應撤銷羈押
20. 法官如認被告「有得羈押理由但無羈押之必要」而逕命具保，此即學理所謂的：
(A) 免于羈押 (B) 停止羈押 (C) 撤銷羈押 (D) 視為撤銷羈押
21. 關於搜索的敘述，下列何者不正確？
(A) 犯罪被告或犯罪嫌疑人的身體、物件、電磁紀錄等，均得為搜索的客體 (B) 搜索第三人的電磁紀錄，以有相當理由可信為被告或犯罪嫌疑人電磁紀錄存在時為限 (C) 搜索婦女的身體亦得由婦女以外的人執行之 (D) 核發搜索票的程序，應公平、公正、公開
22. 依刑事訴訟法，在下列何種情形，程序主導機關無為被告指定辯護人的義務？
(A) 偵查中，因為被告是低收入戶 (B) 偵查中，被告因為精神障礙無法完全陳述 (C) 偵查中，對被告開啟羈押審查程序 (D) 被告明示願受逾六月之有期徒刑且未獲緩刑宣告之協商案件
23. 關於搜索，下列敘述何者正確？
(A) 一律應持搜索票 (B) 對於婦女原則上不得搜索 (C) 軍事上應秘密處所原則上不得搜索 (D) 日間原則上不得搜索
24. 於下列何種情形，司法警察雖無搜索票，亦得逕自搜索犯罪嫌疑人的身體？
(A) 有事實足認犯罪嫌疑人犯殺人案件 (B) 逮捕犯罪嫌疑人 (C) 經檢察官或法官許可 (D) 經上級司法警察官同意
25. 司法警察持案由記載為槍砲的搜索票進入民宅搜索，過程中卻在衣櫃內發現毒品海洛英兩包，警察該如何處理？
(A) 因已超過搜索票的範圍，故禁止扣押 (B) 若得該民宅主人同意後，可以扣押 (C) 需立即請示原簽發搜索票之檢察官後，再依指示處理 (D) 仍可立即扣押並送交檢察官處理
26. 警察詢問經逮捕的犯罪嫌疑人甲時，漏未告知其得保持緘默，無須違背自己之意思而為陳述。甲自白。下列敘述何者正確？
(A) 甲的自白無證據能力 (B) 甲的自白有無證據能力，取決於警察是否出於惡意，甲自白是否出於自由意志 (C) 甲的自白有無證據能力，應由法院審酌人權保障及公共利益的均衡維護後決定之 (D) 甲的自白有證據能力
27. 傳聞證據應予排除的理由為何？
(A) 不能行交互詰問 (B) 供述不具任意性的可能性過高 (C) 與待證事實無關聯性 (D) 欠缺法律上的關聯性

28. 有關違法蒐集證據排除的法則，其規範目的以下敘述何者為真？
(A) 確保證據真實無偽 (B) 確保偵查手段合法 (C) 確保審判客觀公平 (D) 確保司法程序效率
29. 甲被傳喚在其配偶乙被指控犯罪的案件中，作證指控乙所犯罪行。此時甲所得主張的權利為：
(A) 拒絕到場 (B) 拒絕具結 (C) 拒絕證言 (D) 以上皆是
30. 自由心證原則係指：
(A) 證據方法由法官自由選擇(B) 是否傳喚證人由法官自由決定(C) 證據能力的有無由法官自由判斷(D) 證據價值的高低由法官自由評價
31. 甲犯罪，甲所委任的辯護人乙主張甲為該行為時處於思覺失調狀態，此時法院應命為何種證據調查方式？
(A) 鑑定 (B) 勘驗 (C) 相驗 (D) 測謊
32. 甲通姦被檢察官提起公訴，法院未判決前適大法官做出刑法通姦罪立即失效的解釋，此時法院應如何處理該案件？
(A) 應為無罪判決 (B) 應為免刑判決 (C) 應為免訴判決 (D) 毋庸為任何判決
33. 告訴乃論之罪，告訴人最晚可撤回告訴的時點為何？
(A) 司法警察移送檢察官前 (B) 檢察官向法院起訴前 (C) 書記官朗讀案由前 (D) 第一審言詞辯論終結前
34. 告訴乃論之罪，對共犯之一人告訴或撤回告訴者，其效力及於其他共犯，學理上稱其為：
(A) 告訴之主觀不可分原則 (B) 告訴之客觀不可分原則 (C) 公訴不可分原則 (D) 審判不可分原則
35. 消防隊員出動撲滅火災後，發現火災原因係出自人為縱火，此時如何處理？
(A) 應為告訴 (B) 應為告發 (C) 得為告訴 (D) 得為告發
36. 下列關於自訴的提起，何者正確？
(A) 父母對子女得提起自訴 (B) 子女對父母得提起自訴 (C) 配偶互相得提起自訴 (D) 女婿對岳父母得提起自訴
37. 檢察官就犯罪事實一部起訴者，其效力及於全部。學理上稱其為：
(A) 告訴不可分原則 (B) 不告不理原則 (C) 公訴不可分原則 (D) 起訴法定原則
38. 檢察官於提起公訴後第一審辯論終結前，發現有應不起訴或以不起訴為適當之情形，依法撤回起訴時，法院應如何處理？
(A) 為不受理判決 (B) 為免訴判決 (C) 為無罪判決 (D) 無庸為任何裁判
39. 審判長於審判前之準備程序中，因被告對於被起訴特定重罪以外的案件為有罪陳述時，得不經通常程序所進行的判決為下列何種程序？
(A) 協商程序 (B) 簡式審判程序 (C) 簡易程序 (D) 再審
40. 當事人對於有罪裁判之文義有疑義者，得向諭知該裁判之法院為：
(A) 聲明疑義 (B) 聲明異議 (C) 聲請再議 (D) 聲請再審

- 單選題：(一) 40 題，題號自第 1 題至第 40 題，每題 4 個選項，每題 2.5 分，計 100 分。
(二) 未作答者不給分，答錯者不倒扣。

- 有關刑警背心穿著之時機，下列何者較不適合？(A) 至銀行防範犯罪宣導 (B) 在銀行提款機前，埋伏抓車手 (C) 逮捕人犯後，召開記者會 (D) 押解人犯至地檢署 時
- 依據警察機關偵辦刑案及處理新聞遵守偵查不公開原則注意要點規定，下列何者為非？(A) 禁止媒體跟隨拍攝攻堅逮捕犯罪嫌疑人過程 (B) 對於竊盜、酒駕公共危險及施用毒品案件，得主動發布新聞 (C) 對於未滿 18 歲之人，於逮捕、同行及解送等公開場合，應適當遮蔽其面容 (D) 不得使媒體直接拍攝偵辦刑案中之辦公處所
- 某甲(居住於新北市板橋)在台北文湖線捷運上，從忠孝復興站(台北市警察局大安分局轄內)上車後，因推擠與乙(居住於台北市萬華)發生扭打，在科技大樓站(大安分局轄內)乙持刀刺傷甲，乙於六張犁站(大安分局轄內)下車逃逸，甲於萬芳醫院站(文山一分局轄內)下車倒臥月台，由路人丙打 110 報案，捷運警察前往處理，並將甲送往萬芳醫院救治。本案之管轄責任為？(A) 捷運警察隊 (B) 萬華分局 (C) 大安分局 (D) 文山一分局
- 依據警政署於 110 年 1 月公布之各級警察機關逐級報告紀律規定，有關刑案遲報之認定基準，下列何者為非？(A) 按時填報紀錄表，但逾時通報偵防中心及本署勤務指揮中心 (B) 逾 2 小時通報偵防中心及本署勤務指揮中心 (C) 按時通報偵防中心及本署勤務指揮中心，但逾時填報刑案紀錄 (D) 逾 48 小時填報刑案紀錄表
- 有關被害保護及措施，下列何者為非？(A) 被害人未受傷案件，應安撫被害人情緒，協助至警察機關受理報案 (B) 如被害人因傷住院，應前往其醫療院所或警察機關以外之適當場所詢問 (C) 被害人家屬一律不得讓其接受新聞媒體採訪 (D) 詢問受傷之被害人，應以救護為先，採取影響傷情最小限度作為
- 下列何項案件被害人，應擇適當人員擔任被害保護官，處理被害慰問及關懷協助事宜？(A) 詐欺 (B) 性侵致死 (C) 車禍受傷骨折 (D) 妨害名譽 案件
- 有關受理報案規定，下列敘述何者正確？(A) 告發需知悉犯罪嫌疑人，亦需請求處罰犯罪嫌疑人 (B) 受理告訴乃論案件，應注意是否逾越 1 年之告訴期間 (C) 受理告訴乃論案件，如不提告訴者，不必開始受理報案證明 (D) 立即偵破移送之案件，一律主動開始受理報案證明
- 下列何類刑案不屬於重大刑案之定義？(A) 強盜銀樓 (B) 搶奪 500 元 (C) 查獲 K 他命 500 公克 (D) 查獲公寓栽種大麻五株 案
- 依據警察機關偵辦陳案管制作業規定，下列敘述何者為非？(A) 未破重大刑案，經專案管制一年後，仍未偵破者即屬陳案 (B) 陳案管制小組成員包含刑事警察大隊、秘書室、鑑識科 (C) 應將有關該案之文書、證據等相關卷宗及證物清冊併同未破重大刑案偵查報告書專卷建檔 (D) 指定專責承辦人以專櫃或專有空間妥善保存，定期分析及整理相關卷宗及證物
- 撰寫偵查計畫時，下列何項目要優先敘明？(A) 現場勘察情形 (B) 案情研判 (C) 各種偵查做為 (D) 犯罪發生地點
- 警察人員與特定對象交往規定，下列何者不正確？(A) 特定對象包含經營色情、賭博、破壞國土業者 (B) 因公務需與特定對象交往時，應於實施前以書面報請機關主管核准 (C) 因緊急情況未能先報准，可自行接觸後，於 24 小時內將接觸交往經過填報接觸交往報告表陳核 (D) 與特定對象接觸交往之地點，以特定對象住居所、事業處所、營業場所或公眾得出入場所為原則
- 去氧核醣核酸採樣條例中所稱之主管機關為？(A) 內政部 (B) 法務部 (C) 調查局 (D) 衛福部
- 下列何者不是警察機關執行圍捕任務規範所規定，得依圍捕現場需要，就行動部分所需成立的任務小組？(A) 交通管制 (B) 現場警戒 (C) 現場勘察 (D) 現場蒐證 小組
- 警政署與臉書共同建置失蹤兒童協尋警報系統之通報窗口為？(A) 防治組 (B) 刑事局偵防犯罪指揮中心 (C) 國際組 (D) 刑事局國際刑警科
- 甲(居住於台北市萬華區)從新北市金山區(新北市金山分局管轄)持刀挾持其前女友乙後，開車至台北市北投分局轄區之陽明山國家公園轄內，在車上談判，並持刀刺傷乙，乙脫逃後至保七總隊第四大隊報案，第四大隊通報北投分局處理，則本案之管轄責任應為？(A) 台北市政府警察局北投分局 (B) 保七總隊第四大隊 (C) 台北市政府

- 警察局萬華分局 (D) 新北市政府警察局板橋分局
16. 設立在警察局之未破重大刑案專案小組，應由下列何者擔任召集人為宜？(A) 警察局局長 (B) 刑事警察局長 (C) 警察局主管刑事業務副局長 (D) 刑事警察大隊長
 17. 獲案之犯罪嫌疑人，發現亦為受通緝之人，應如何處理？(A) 將當事人送原警察局 (B) 以案件移送書或報告書副本通知通緝機關 (C) 將當事人解送通緝機關 (D) 以通緝案件移送書解送查獲地之地檢署
 18. 警察機關受理拖車板牌、外字車牌、車身或車牌失竊、遺失或尋獲者，受理單位應如何處理？(A) 依受理報案 e 化平臺一般刑案作業規定受理報案 (B) 應開立紙本四聯單及檢具相關資料函報刑事警察局偵查科辦理輸入查贓資訊處理系統作業 (C) 不必開立紙本四聯單，直接檢具資料函報刑事警察局偵查科辦理輸入查贓資訊處理系統作業 (D) 開立紙本四聯單，直接輸入查贓資訊處理系統作業 以上何者正確？
 19. 有關涉外案件之處理，下列何者正確？(A) 發現涉及國際刑案者，得會同警政署國際組偵辦 (B) 發現外國大使涉有犯罪嫌疑者，其有逃亡之虞，則警察可對其逕行訊問、搜索、扣押等強制作為 (C) 發現外國大使涉有犯罪嫌疑者，應即報請檢察官指揮偵辦，並即陳報警政署轉外交部核辦 (D) 如無法確定其身分者，應洽外交部通報駐外代表處求證
 20. 警政署查獲詐欺車手案件注意事項規定，下列何者不正確？(A) 逮捕現場應立即查扣手機，防止遭查獲車手通報其他共犯或刪除手機內資料 (B) 確實搜身，注意查獲車手身上是否有假證件、假公文、假官印、銀聯卡等證物 (C) 檢視行動電話內通訊軟體內容，若有重要對話，將內容翻拍供卷 (D) 將行動電話內前 10 日內之通話紀錄和通訊錄製成清冊
 21. 依據最近修正之少年事件處理法規定，警察目前 (112 年 7 月 1 日前) 查獲下列何類少年，應送少年法院？(A) 有施用毒品或迷幻物品之行為而尚未觸犯刑罰法律 (B) 經常與有犯罪習性之人交往者 (C) 經常出入少年不當進入之場所者 (D) 經常逃學或逃家者
 22. 司法警察偵查犯罪時，如確有調取嫌疑人通信紀錄的必要，下列何種案件必須管轄法院核發調取票？(A) 強盜罪 (B) 詐欺罪 (C) 恐嚇罪 (D) 竊盜罪
 23. 發現大陸地區人民或尚未取得我國國民身分證之大陸地區配偶在臺灣地區非病死或可疑為非病死者，下列敘述何者不正確？(A) 報驗單位應於報請檢察官相驗之時起，四小時內以傳真通報警政署 (B) 死亡人數為二人以上者，應於確認大陸地區人民身分後，立即通報 (C) 警察機關受理事涉兩岸地區之刑事案件，以被害人或報案人現住地為管轄單位 (D) 我國人民於大陸地區受人身自由限制，經大陸地區公安單位通報我方後，由本署依規定函請該管警察局即時通知其家屬
 24. 有關警察機關受理事涉兩岸地區之刑事案件，下列敘述何者錯誤？(A) 以被害人或報案人現住地為管轄單位 (B) 不得以發生地或涉案人在大陸地區而拒絕受理 (C) 可由我方查處項目，由分局偵查隊逕行偵辦 (D) 非屬刑事案件者，應轉告報案人逕洽海峽兩岸關係協會辦理
 25. 家庭暴力防治法有關保護令之敘述，何者錯誤？(A) 區分為通常保護令、暫時保護令及緊急保護令 3 種 (B) 通常保護令之有效期間為 1 年以下，自核發時起生效 (C) 未完成加害人處遇計畫有違反保護令罪之適用 (D) 法院核發暫時保護令或緊急保護令，得不經審理程序
 26. 下列刑案移送之格式，何者正確？(A) 航空警察局臺北分局用通緝案件用報告書 (B) 台北市警察局刑事警察大隊用移送書 (C) 彰化縣警察局彰化分局用移送書 (D) 臺北市政府警察局中山分局少年案件用移送書
 27. 司法警察機關報請檢察官許可，帶同其移送案件之受羈押被告或犯罪嫌疑人外出繼續追查贓物或證物時，應於 (A) 8 小時內 (B) 24 小時內 (C) 當日下午 6 時前 (D) 當日下午 11 時前 將被告或犯罪嫌疑人解交檢察官
 28. 依據最新修正之毒品危害防制條例規定，依規定觀察、勒戒或強制戒治執行完畢後，(A) 1 (B) 3 (C) 5 (D) 10 年後再犯者，亦可再適用觀察、勒戒或強制戒治措施
 29. 刑案現場之數位證物蒐證之執行應注意事項，下列何者為非？(A) 照相、錄影或繪製現場圖，記載現場相關設備之使用者及設備連結情形 (B) 記錄現場數位證物連接之設備，並以標籤標示 (C) 令犯罪嫌疑人立即開啟檔案，並印出存檔 (D) 搜尋現場，檢視是否有記錄帳號、密碼之紙條
 30. 刑事案件之撤銷管制基準之敘述，下列何者不正確？(A) 犯罪嫌疑人全部緝獲，且贓物或證物齊全者 (B) 緝獲主要犯罪嫌疑人一人，並追回部分贓物或證物，經查證確鑿，全案移送法辦者 (C) 緝獲主要犯罪嫌疑人，但無贓物或證物者 (D) 緝獲部分犯罪嫌疑人，而贓物或證物無法追回，惟依其他證據，足以證明犯罪事實，並經查證確鑿，全案移送法辦者
 31. 有關員警查詢刑案資料時，下列何者為非？(A) 自來水公司須任用員工，依法應查核其資料時，應直接向其所在

- 地之警察分局查詢(B)教育部所需刑案資料,由刑事局提供(C)員警因情況急迫,有必要請求其他員警代查刑案資料時,委託人及受託人以同一單位為限(D)刑案資料,涉及少年刑事案件或少年保護事件者,嚴禁提供
32. 下列何者非屬於性侵害犯罪防治法中,應定期向警察機關登記報到之加害人?(A)犯刑法第 221 條強制性交罪(B)犯刑法第 225 條第 1 項趁機性交罪(C)犯刑法第 224 條強制猥褻罪(D)犯刑法第 240 條和誘罪
33. 有關下列何者屬組織犯罪防制條例中之組織犯罪定義?(A)某宗教團體共食,並經營殯葬納骨塔事業者(B)為某日竊盜某銀行保險箱而組成之竊盜集團(C)以猜猜我是誰方式,騙取被害人轉帳,再由車手提款之詐欺集團(D)販賣生活及保養物品直銷團隊
34. 警察機關偵查刑案,得函送管轄法院或檢察署者,下列何者不屬之?(A)告訴乃論案件,經撤回告訴(B)告訴乃論案件,尚未調查完竣,而告訴權人已向檢察官告訴(C)全案雖未調查完畢,但經依法提起自訴(D)犯罪證據不明確,但被害人堅持提出告訴
35. 有關執行搜索及扣押,下列敘述何者為非?(A)執行搜索、扣押後,若沒有搜獲證物,應製作筆錄,將筆錄影本交付受搜索對象(B)扣押不動產、船舶、航空器,得以通知主管機關為扣押登記之方法為之(C)搜索或扣押暫時中止者,於必要時,應將該處所閉鎖,並命人看守(D)執行時,應戴手套
36. 警察機關實施指認犯罪嫌疑人時(A)實施指認後,得要求同一指認人對同一犯罪嫌疑人再次指認(B)對於不同指認人或不同被指認人之指認程序,不得以同一份指認犯罪嫌疑人紀錄表實施指認(C)實施照片指認時,應依指認人描述之犯罪嫌疑人特徵,安排 5 張以上於外型無重大差異之被指認人照片,供指認人進行指認(D)實施真人指認時,應使被指認人以不同之角度接受指認,並逐一拍攝被指認人照片 上述何者正確?
37. 下列有關當舖業法之敘述,何者正確?(A)當舖業可以收當軍警制服 (B)當舖業應備登記簿,登記持當人及收當物品等資料,每週以影印本二份送主管機關備查 (C)當舖業收當物品時,應查驗持當人之身分證件,並由持當人於當票副聯內捺指紋,始可收當 (D)非依法收當之物品經查明係贓物時,其物主得以質當金額贖回
38. 台北市警察局士林分局查獲現役軍人甲(服務於新竹縣湖口鄉)於其轄內 K T V 拉 K,查獲 K 他命 3 公克,應如何處置?(A)立即將甲移送地檢署(B)通報台北市憲兵隊,案件由台北市警察局裁罰(C)通報桃園市憲兵隊,案件由桃園市警察局裁罰(D)立即將甲移送軍事檢察官
39. 偵查佐甲在 10 時於山區逮捕越南逃逸勞工乙,因塞車故於 13 時,方帶回分局偵查隊製作筆錄,其表示要請辯護人到場,則警察等待辯護人到場後,辯護人又與乙接見談話,依刑事訴訟法規定,甲至遲應於何時始開始詢問?(A) 10 (B) 13 (C) 17 (D) 18 時
40. 派出所或勤務單位受理報案或發現犯罪,其普通刑案者,(A)不必陳報,自行管制(B)應陳報分局管制(C)應陳報警察局管制(D)應陳報刑事警察局偵防中心管制 以上何者為是?

單選題：(一) 40 題，題號自第 1 題至第 40 題，每題 4 個選項，每題 2.5 分，計 100 分。

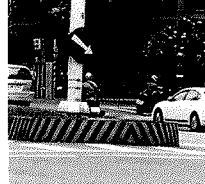
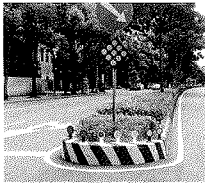
(二) 未作答者不給分，答錯者不倒扣。

1. 某一公路路段，在 15 分鐘內，偵測器占有率為 40%，若已知車輛的平均長度為 6 公尺，車輛偵測區長度為 2 公尺，則該路段的車流密度約為？
(A) 30 (B) 40 (C) 50 (D) 60 (車/公里)。
2. 為避免駕駛人視力受眩光作用影響，高速公路隧道內燈光的強度在夜間時，由行車方向入口起往內應如何調整？
(A) 先暗再逐漸變亮，出口前再漸變暗 (B) 先亮再逐漸變暗，出口前再漸變亮
(C) 全部維持和白天一樣的亮度 (D) 全部維持和隧道外一樣的亮度。
3. 「公路路線設計規範」有關公路設計的車種 (Design Vehicles) 中，不包含下列何者？
(A) 大型半聯結車 (B) 貨車 (C) 小客車 (D) 機車。
4. 當車輛在平坡以低於 15KPH 以下之車速轉彎時，後輪無法依前輪所完成的弧形軌跡轉彎，此現象稱為？
(A) 輪跡外移 (B) 輪跡內移 (C) 制動力差異 (D) 滑動角現象
5. 目前聯合國世界衛生組織及各先進國家推動的道安重點工作中，為期能降低交通事故的傷亡嚴重程度，除了傳統的 3E 政策之外，加入第 4E 的策略，請問第 4 個 E 為何？
(A) 熱忱(Enthusiasm) (B) 鼓勵(Encouragement) (C) 緊急救護(Emergency) (D) 情感(Emotion)
6. 調查路口轉向交通量的用途，下列何者為非？
(A) 設計交叉路口槽化設施 (B) 決定「左轉彎車道」的長度
(C) 設計偏重車道或調撥車道 (D) 設計號誌時相及時制
7. 已知某雙向公路之年平均每日交通量(AADT)為 25,000 輛/日，第 30 高小時交通量(30HV)為 3,000 輛/小時，D 因子為 0.60，T 因子為 0.2，請問該路段的 K-因子(factor)為何？
(A) 0.12 (B) 0.13 (C) 0.14 (D) 0.15
8. 某一高速公路路段，在擁塞的狀況下，平均車輛間的空間間距(Spacing)為 10 公尺，而該路段的自由流速率為 90 公里/小時，假設速率和密度間的關係呈線性關係，請估算該路段的容量(最大交通量)為何？
(A) 1,850 (B) 2,050 (C) 2,150 (D) 2,250 (車/小時)
9. 下列何者不是設置單行道之優點？
(A) 降低車流延滯時間 (B) 利於號誌連鎖 (C) 減少潛在的交通衝突點 (D) 減少公車旅次的距離
10. 評估路口控制績效指標之一的「最小(短)等候線長度(queue length)」係代表？
(A) 車輛停等所占的距離最短 (B) 等候的車輛數量最少 (C) 等候的時間最短 (D) 通過路口的時間最短
11. 有關路口交通感應(觸動)式號誌的設置和應用，下列何者有誤？
(A) 全觸動號誌的車輛偵測器僅設在主要幹道上
(B) 半觸動號誌控制設於幹支道車流差異較大路口時，車輛偵測器僅設於支道上
(C) 半觸動號誌的偵測器亦可設置在左轉彎車道上，判斷是否需提供左轉專用時相
(D) 單位延長時間的設定為車輛自偵測器位置以速限行駛至停止線的時間。
12. 某獨立路口號誌設計相關資料如下：
(1) 採用二時相時制，第一時相為東西向，第二時相為南北向
(2) 各車道的流量與飽和流量比值為：東端為 0.45、西端為 0.46、南端為 0.41、北端為 0.44。
(3) 每一時相起步損失時間 2 秒、清道損失時間 1 秒週期總損失時間為 $L=6$ 秒。
(4) Webster 的最佳週期公式為： $C = (1.5 \times L + 5) / (1 - Y)$ ，其中 y_i ：第 i 時相，各車道中最大之流量與飽和流量比值； Y 為 y_i 的總和，請計算最佳號誌的週期 C 為何？
(A) 90 (B) 120 (C) 140 (D) 160 (秒)

13. 上題中，週期時間利用 Webster 公式求得，該公式推導之主要依據為何？
 (A) 等候線長度最短 (B) 路口延滯最小 (C) 車輛通過路口機率最大 (D) 車輛停等百分比最小
14. 飽和疏解率係路口停等車輛於綠燈始亮時開始疏離路口，當達到穩定疏解狀況（一般皆在第 5 部車後），以穩定的疏解間距進行疏解。現場調查一路口方向車道，共有 10 部停等車輛疏離路口情形，第 4 車離開路口的時間距綠燈始亮時間為 10.6 秒，第 10 部離開路口的時間為 22.6 秒，請問該方向車道的起動損失時間 (start-up lost time) 為何？
 (A) 2.2 (B) 2.6 (C) 3.2 (D) 3.6 (秒)
15. 承上題，若該路口號誌週期為 90 秒，該方向的有效綠燈時間為 60 秒，則該方向車道的容量約為？
 (A) 900 (B) 1,000 (C) 1,100 (D) 1,200 車/小時/車道
16. 交通調查某一路段上午 7-9 時，每 15 分鐘的交通量(PCU)如下表，請問該路段的尖峰小時為何？

時段	7:00-7:15	7:15-7:30	7:30-7:45	7:45-8:00	8:00-8:15	8:15-8:30	8:30-8:45	8:45-9:00
PCU	443	519	556	642	653	549	486	432

- (A) 7:00-8:00 (B) 7:15-8:15 (C) 7:30-8:30 (D) 7:45-8:45
17. 承上題，該路段的尖峰小時因子(PHF)約為何？
 (A) 0.90 (B) 0.91 (C) 0.92 (D) 0.93
18. 「停」、「讓」標誌是最基本的交通管制設施，用以區分無號誌化路口的幹支道，兩者設置條件的主要差別為何？
 (A) 車流量多寡 (B) 道路寬度 (C) 速限高低 (D) 視距條件
19. 為避免車輛長期佔用路邊停車格，增加停車格位的轉換率，應採取下列何種收費方式？
 (A) 計時累進收費 (B) 計次收費 (C) 計時收費 (D) 按月收費
20. 在都市地區各路口相距較近的路段上，採取同亮式連鎖號誌系統，最主要的缺點為何？
 (A) 導致通過車輛數減少 (B) 易誘使駕駛人提高行駛速率 (C) 增加停等延誤時間 (D) 增加車輛停等比率
21. 近年來，交通部和各縣市政府積極推動路口行人穿越道退縮的主要目的為何？
 (A) 規範轉彎車輛的行車軌跡 (B) 減少路口的面積 (C) 降低車輛通過行穿線的速率 (D) 減少視線死角
22. 下列中央分隔(向)島上的近障礙物線(黃黑相間斜紋)的畫設方式，何者正確？
 (A) (B) (C) (D)



23. 「學校標誌」，設於學校附近之處，車輛駕駛人應注意禁聲慢行，係歸屬於哪一類之交通標誌？
 (A) 警告標誌 (B) 指示標誌 (C) 禁制標誌 (D) 輔助標誌
24. 道路交通標誌主要依甚麼特徵來管制劃分行車方向？
 (A) 實線或虛線 (B) 線條粗細 (C) 線條的顏色 (D) 線條方向
25. 下列有關交通號誌的燈面上之燈號同亮組合，何者不符「道路交通標誌標線號誌設置規則」之佈設原則？
 (A) (B) (C) (D)



26. 有關專用或優先車道的設置，下列何者不在「道路交通標誌標線號誌設置規則」的規範中？
 (A)機車專用車道 (B)自行車專用道 (C)機慢車優先道 (D)爬坡專用車道
27. 下列何者非評估路口是否設置行車管制號誌需調查的資料？
 (A)年平均交通量 (B)八小時汽車交通量 (C)尖峰小時交通量 (D)交通肇事資料
28. 依「道路交通標誌標線號誌設置規則」，對於行車管制號誌週期長度之設計原則為何？
 (A)50秒至200秒 (B)50秒至300秒 (C)30秒至200秒 (D)30秒至300秒
29. 下列有關交通標線(字)或車道鋪面的顏色使用何者有誤？
 (A)自行車專用道為磚紅色 (B)速限標字為白色 (D)自行車路線指示線為藍色 (C)「禁行機車」標字為黃色
30. 規劃行人交通設施時，若在盲人號誌使用處，所採取的行走速率為何？
 (A)0.5 (B)0.8 (C)1.0 (D)1.2 (公尺/秒)
31. 幹道號誌連鎖系統中，各路口的號誌時制設計最重要的原則為何？
 (A)綠燈時比要一致 (B)紅燈時比要一致 (C)時差要一致 (D)週期長度要一致
32. 在號誌時相的規劃中，哪一類時相設計易造成黃燈陷阱(Yellow Trap)，造成左轉車輛駕駛人誤判，而易與對向直行車輛發生碰撞？
 (A)簡單二時相 (B)遲開 (C)早開 (D)輪放三時相
33. 有關行車管制號誌的清道時間計算，需要考量的因素中，下列何者為非？
 (A)該路段行車速限 (B)駕駛人感知反應時間 (C)路口的寬度 (D)行人的步行速率
34. 一般十字交叉路口，各方向均為單車道，依路口的運行特性，在不考慮機慢車狀況，車輛間，加上車輛與行人之間的潛在交通衝突點，總共有幾點？
 (A)32 (B)42 (C)56 (D)62點
35. 交通標線中，依功能劃分為禁制標線，劃設方式為輔助標線，下列何者屬之？
 (A)槽化線 (B)停止線 (C)機慢車左轉彎待轉區線 (D)指向線
36. 依據道路交通標誌標線號誌設置規則，「停止線」的設置位置規定，下列何者為非？
 (A)臨近路口設有「停車再開」標誌方向 (B)臨近閃光號誌路口各方向
 (C)臨近鐵路平交道前方 (D)臨近行人穿越道之前方
37. 下列有關各式標線的設置時機、位置或顏色何者正確？
 (A)路口網狀線，依需要得劃設於各類路口，防止違停和路口未淨空
 (B)機車停等區，視需要可劃設於各類路口的停止線後方
 (C)大眾捷運系統車輛行駛界線內鋪面得上色，顏色為黃色
 (D)路邊紅線，禁止臨時停車管制時段為上午7時到下午10時
38. 某一道路彎道路段的幾何設計(含超高 e 及轉彎半徑 R)、設計速率(u)與車輛寬度 T 和重心高度 H 的關係為

$$\left(\frac{u^2}{gR} - e\right) > \frac{T}{2H}$$
，該車輛極有可能發生下列何種現象？
 (A)將發生翻覆現象 (B)發生滑動現象 (C)衝出路外 (D)車輛穩定行駛
39. 承上題，若該路段經常發生上述事故，為降低此類事故發生，可採取的改善措施，下列何者為非？
 (A)增加超高 (B)以速率管制，降低車速 (C)降低車輛的重心設計 (D)加設路側紐澤西護欄
40. 下列哪一種交通安全評估指標，最能夠客觀展現「交通」之意義？
 (A)每百萬車輛事率 (B)十萬人口死亡率 (C)億萬延車公里肇事率 (D)肇事致死率。

單選題：(一) 40 題，題號自第 1 題至第 40 題，每題 4 個選項，每題 2.5 分，計 100 分。

(二) 未作答者不給分，答錯者不倒扣。

1. 狸克駕駛汽車於羅斯福路基隆路口紅燈右轉交通違規，遭員警攔停舉發，依「違反道路管理事件統一裁罰基準及處理細則」第 15 條規定，下列應到案日期距舉發日，何者正確？
(A)15 日 (B)30 日 (C)45 日 (D)60 日
2. 西施惠騎乘電動機車於西寧南路紅線違規停車，遭員警於 110 年 7 月 1 日逕行舉發，依「違反道路管理事件統一裁罰基準及處理細則」第 15 條規定，舉發通知單填寫的應到案日期，何者正確？
(A)110 年 7 月 15 日 (B)110 年 7 月 16 日 (C)110 年 8 月 1 日 (D)110 年 8 月 15 日
3. 員警舉發汽車違反道路管理事件，依「違反道路管理事件統一裁罰基準及處理細則」第 25 條規定，下列交通違規項目移送「行為地」處罰機關處理，何者錯誤？
(A)汽車肇事致人傷亡 (B)抗拒稽查致傷害 (C)汽車駕駛人違反道路管理處罰條例第 53 條規定
(D)汽車買賣業或汽車修理業違反道路管理處罰條例第 57 條規定
4. 陸德里酒後駕駛汽車，載送龍克斯(年滿十八歲)返家，路上遭員警攔停實施酒測，依道路管理處罰條例第 35 條第 8 項規定，經測試檢定陸德里吐氣所含酒精濃度達每公升多少毫克以上，同車乘客龍克斯也要連座罰，何者正確？
(A)0.15mg/l (B)0.17mg/l (C)0.18mg/l (D)0.25mg/l
5. 依道路管理處罰條例第 35 條第 8 項規定，汽機車駕駛人，駕駛汽機車經測試檢定吐氣所含酒精濃度達一定標準以上，同車年滿十八歲乘客要連座罰，但哪些乘客例外，不在此限，何者錯誤？
(A)年滿 65 歲乘客 (B)年滿 70 歲乘客 (C)心智障礙乘客 (D)汽車運輸業之乘客
6. 有關未嚴重危害交通安全、秩序或發生交通事故，且情節輕微，以不舉發為適當之輕微交通違規勸導規定，何者錯誤？
(A)汽車超過最高速限在 10 公里以下 (B)駕駛人呼氣酒精濃度超過規定標準值每公升 0.02 毫克以下
(C)汽車裝載超重，在核定總重量或總聯結重量 10% 以下 (D)汽車低於最低速限在 10 公里以下
7. 依道路交通標誌標線號誌設置規則第 233 條規定，行車管制號誌之週期長度，以多少秒為原則，何者正確？
(A)以 30 秒至 200 秒為原則 (B)以 30 秒至 150 秒為原則 (C)以 60 秒至 200 秒為原則
(D)以 40 秒至 200 秒為原則
8. 有關員警於道路上攔檢汽車駕駛人酒後駕車(未肇事)，實施呼氣酒精濃度檢測，何者錯誤？
(A)經員警說明、指導實施酒精濃度測試檢定之程序，汽車駕駛人仍採消極作為，致吹氣量不足，可視為「拒絕檢測」
(B)汽車駕駛人經檢測呼氣酒精濃度值達 0.25 mg/l，應依刑法第 185 條之 3 公共危險罪嫌移送法辦
(C)受測者不告知飲酒結束時間，員警可提供漱口後，即予檢測
(D)汽車駕駛人經檢測呼氣酒精濃度值達 0.22 mg/l，且有不能安全駕駛事實，不得依刑法第 185 條之 3 公共危險罪嫌移送法辦
9. 員警在路口指揮疏導交通時，警笛哨音，代表的意義，何者正確？
(A)「嗶」三短聲：指揮車輛或行人前進或出發 (B)「嗶—」一長聲：指揮來往車輛或行人停止通行
(C)「嗶」一短聲：指揮車輛或行人後退 (D)「嗶」二短聲：制止車輛或行人
10. 員警在臺北車站北側門前公車停靠區內，發現營業小客車併排停車，下列交通執法作為何者錯誤？
(A)駕駛人於員警填寫「違規停車逕行舉發標示單」時，已到違規現場，不用轉換為當場舉發，繼續填寫「違規停車逕行舉發標示單」黏貼於汽車駕駛座前兩刷下 (B)駕駛人違規停車，且符合逕行舉發要件時，員警應填製「違規停車逕行舉發標示單」，黏貼於汽車駕駛座前兩刷下
(C)違規停車照相採證時，應將「違規停車逕行舉發標示單」標示位置、違規事實、駕駛人不在駕駛座及車輛號牌等情形，一併拍攝於違規相片內 (D)須移置保管車輛時，於地面標記車號、保管場所及聯絡電話

11. 粒狸駕駛汽車行至興隆路辛亥路口欲左轉彎時，依道路交通安全規則第 102 條規定，應距交岔路口多少公尺顯示左轉方向燈，何者正確？
 (A) 10 公尺 (B) 20 公尺 (C) 30 公尺 (D) 40 公尺
12. 有關路權觀念，下列敘述車輛優先通行權之規定，何者錯誤？
 (A) 轉彎車應讓直行車先行 (B) 在多車道圓環，左方車輛應讓右方車輛先行
 (C) 在坡路交會時，下坡車應讓上坡車先行 (D) 左方車輛應讓右方車輛先行
13. 巴獵駕駛汽車行近路口行人穿越道前，遇有行人穿越、攜帶白手杖或導盲犬之視覺功能障礙者時，依道路交通安全規則第 103 條規定，下列敘述何者正確？
 (A) 減速慢行，遇有行人穿越時，應暫停讓行人優先通過 (B) 不用讓行人優先通過
 (C) 按喇叭以加速通過 (D) 加速通過，以免人車擁塞
14. 傅達駕駛汽車於忠孝東路 4 段 SoGo 百貨公司前紅線路段違規停車，遭員警第一次取締後，超過幾小時後，可連續舉發，何者正確？
 (A) 半小時 (B) 1 小時 (C) 2 小時 (D) 3 小時
15. 曹賣駕駛汽車與呂遊騎乘機車發生交通事故，因無人受傷或死亡(A3 肇事)，曹賣卻未依規定處置者，可處新臺幣多少元罰鍰，何者正確？
 (A) 9,000 元以上 12,000 元以下 (B) 6,000 元以上 9,000 元以下
 (C) 3,000 元以上 6,000 元以下 (D) 1,000 元以上 3,000 元以下
16. 俞司廷駕駛小型汽車行駛於臺北市建國北路高架道路上，車上哪些乘客需繫安全帶，何者正確？
 (A) 只需汽車駕駛人 (B) 只需前座乘客 (C) 汽車駕駛人及前後座乘客皆需要 (D) 皆不用繫
17. 西施惠騎乘機車行經興隆路辛亥路口，紅燈右轉遭員警攔停舉發違反道路交通管理事件，西施惠於違規舉發通知單簽收欄簽名收受通知單，其代表意義，何者正確？
 (A) 承認違規事實 (B) 已收受該通知單 (C) 以上皆是 (D) 以上皆非
18. 民眾得檢具違反道路交通管理處罰條例之違規證據資料向何機關檢舉，經查證屬實者，應即舉發，何者正確？
 (A) 警察機關 (B) 教育機關 (C) 道路養護機關 (D) 監理機關
19. 狸克駕駛汽車有下列何種交通違規情形，員警當場不能或不宜攔截製單舉發者，得逕行舉發，何者正確？
 (A) 酒後駕車 (B) 無照駕駛 (C) 闖紅燈 (D) 轉彎未使用方向燈
20. 員警於道路上，發現粒狸騎乘機車「行駛禁行機車道」及「未戴安全帽」二項違反道路交通管理之行為，應如何處罰，何者正確？
 (A) 分別舉發「行駛禁行機車道」及「未戴安全帽」 (B) 僅舉發處罰較重之「行駛禁行機車道」
 (C) 僅舉發處罰較輕之「未戴安全帽」 (D) 均予勸導不舉發
21. 莫可騎乘機車撞傷行人後，未停車處置肇事逃逸，下列敘述何者錯誤？
 (A) 駕駛人未依規定處置 A2 肇事，處新臺幣 3,000 元以上 9,000 元以下罰鍰 (B) 肇事致人死亡案件不得任意移動肇事汽車及現場痕證 (C) 肇事致人受傷而逃逸者，吊銷其駕駛執照，並不得再考領
 (D) 經通知汽車所有人到場說明，無故不到場說明，或不提供汽車駕駛人相關資料者，吊扣該汽車牌照 1 個月至 3 個月
22. 有關員警處理交通事故之敘述，何者錯誤？
 (A) 任何交通事故現場道路應予全面管制，除參加救援相關人員、車輛外，一律禁止人、車通行
 (B) 發生重大道路交通事故案件，處理之警察機關應提供運安會現場調查官必要協助 (C) 事故車輛無檢驗、鑑定或查證必要者，由其駕駛人或所有人自行處理 (D) 現場必須變動時，應將未移動前之人、車、物狀態標繪及攝影存證
23. 依道路交通事故處理辦法規定，下列重大交通事故定義敘述，何者錯誤？
 (A) 死亡人數在 3 人以上 (B) 死亡及受傷人數在 10 人以上
 (C) 受傷人數在 20 人以上 (D) 運送之有毒液(氣)體洩漏等事故

24. 傳達騎乘機車，在臺北車站前發生交通事故，傳達得向警察機關申請閱覽或請求提供相關資料，下列何者錯誤？
 (A)現場圖可攜至警察機關外之便利商店影印 (B)於事故7日後得申請閱覽或提供現場圖、現場照片
 (C)於事故30日後得申請提供道路交通事故初步分析研判表 (D)申請提供資料所需費用由申請人負擔
25. 狸克擔任交通分隊長所管轄內快速公路發生20台車追撞，造成4人死亡之重大交通事故，下列通報程序敘述，何者錯誤？
 (A)依道路交通事故處理辦法第8點第3款通報處置 (B)報告該管地方檢察署 (C)先以電話「初報」，並於一個小時內傳真通報警政署
 (D)事故處理結束後三小時內傳真「結報」
26. 依道路交通管理處罰條例第3條第1項規定，道路的定義下列何者錯誤？
 (A)公路 (B)廣場 (C)騎樓 (D)私人停車場
27. 下列違反道路交通管理處罰條例之行為，應由警察機關處罰之項目，何者錯誤？
 (A)自行車 (B)電動機車 (C)行人 (D)攤販
28. 員警於道路上發現熊貓外送員騎乘機車行駛於道路時，以手持方式使用行動電話通話，處新臺幣多少罰鍰，下列何者正確？
 (A)1,000元 (B)2,000元 (C)3,000元 (D)4,000元
29. 有關填製及移送「舉發違反道路管理事件通知單」，何者錯誤？
 (A)違規時間欄：以違規行為完成之時間為基準 (B)通知聯送達：駕駛人或行為人未滿14歲者，通知聯請違規人簽名或蓋章收受後，再請違規人轉交監護人 (C)違規地點欄：應明確填記實際查獲地點的路名、巷弄、門牌號碼
 (D)應到案處所欄：以汽車駕駛人或乘客為處罰對象者，應到案處所為駕籍地處罰機關
30. 有關路口安全執法，員警發現行人穿越道路行為，下列何者不罰？
 (A)闖行人號誌紅燈 (B)跨越分隔島穿越道路 (C)行走行人穿越道 (D)跨越雙黃線穿越道路
31. 有關員警下午尖峰時間站立於興隆路辛亥路口，於交通號誌顯示紅燈時，以「全部來車停止」交通指揮手勢疏導車流，下列指揮要領何者錯誤？
 (A)右臂向上直舉 (B)手掌心向前 (C)目視四方來車 (D)左上臂向左平伸
32. 下列行車管制號誌燈號顯示之意義敘述，何者錯誤？
 (A)直行箭頭綠燈表示准許車輛右轉 (B)圓形黃燈用以警告車輛駕駛人及行人，表示紅色燈號即將顯示 (C)圓形紅燈表示車輛禁止通行 (D)閃光綠燈僅適用於只有紅、綠兩燈色之號誌
33. 對於不服交通違規稽查取締車輛，員警得高速追緝取締情形，何者錯誤？
 (A)確定為通報查緝之犯罪人、車 (B)註銷牌照車輛 (C)發現車內駕駛人或乘客有犯罪事實
 (D)失竊車輛
34. 員警舉發吳博毅騎乘機車外送飲料，闖紅燈違規當場舉發，填製完成舉發通知單後，吳博毅認為違規事實有疑義，拒絕簽名，下列處置作為何者正確？
 (A)記明拒絕簽名事由即可，不用交付通知單 (B)交付通知單，並記明「已當場交付舉發通知單」，不用記明拒絕簽名事由 (C)記明「已當場告知到案期限及處所」即可，不用交付通知單
 (D)交付通知單，並記明「已當場交付舉發通知單」及「拒絕簽名事由」
35. 員警舉發違反道路管理事件，填寫應到案處所，何者錯誤？
 (A)駕駛人酒後駕車移送駕籍地處罰機關處理 (B)以汽車所有人為罰對象者，移送車籍地處罰機關處理
 (C)以駕駛人為處罰對象者，移送駕籍地處罰機關處理 (D)汽車肇事致人傷亡移送行為地處罰機關處理
36. 有關符合「違反道路管理事件統一裁罰基準及處理細則」第12條輕微交通違規勸導規定，何者錯誤？
 (A)凌晨3時併排停車 (B)駕駛汽車因閃避突發之意外狀況而跨越雙黃線 (C)駕駛汽車因上下乘客於紅線違規臨時停車，惟尚無妨礙其他人、車通行 (D)在速限(時速)50公里路段，騎乘機車行駛速度55公里/小時

- 37.受理民眾檢舉違反道路交通管理事件，員警經查證屬實者，應即舉發，何者正確？
(A)民眾於3月16日檢舉汽車2月17日闖紅燈，員警受理後，查證屬實即可舉發
(B)民眾於法定期限內以假名檢舉違反道路交通管理事件，員警受理後，查證屬實仍可舉發 (C)民眾於3月8日檢舉汽車3月3日闖紅燈，員警受理後，查證屬實即可舉發 (D)民眾於3月13日檢舉汽車3月4日闖紅燈，員警受理後，查證屬實即可舉發
- 38.員警於道路上攔檢騎乘重型機車之熊貓外送員，發現後方置物箱規定，何者正確？
(A)置物箱高度超過駕駛人肩部 (B)置物箱寬度離機車把手外緣8公分
(C)置物箱重量90公斤 (D)置物箱伸出車尾部分，自後輪軸起已超過1公尺
- 39.豆狸駕駛汽車行駛於中山高速公路速限110路段，汽車達到下列何速度值，員警可依道路交通管理處罰條例第43條第1項第2款舉發違規？
(A)時速111 (B)時速120 (C)時速121 (D)時速171
- 40.薛革酒後騎乘電動自行車，遭員警攔停取締，卻拒絕酒測，請問依道路交通管理處罰條例規定，處罰金額何者正確？
(A)1,200元 (B)2,400元 (C)15,000元 (D)180,000元

臺灣警察專科學校 110 學年度甄選入學中央警察大學初試 道路交通事故處理 試題

單選題：(一) 40 題，題號自第 1 題至第 40 題，每題 4 個選項，每題 2.5 分，計 100 分。

(二) 未作答者不給分，答錯者不倒扣。

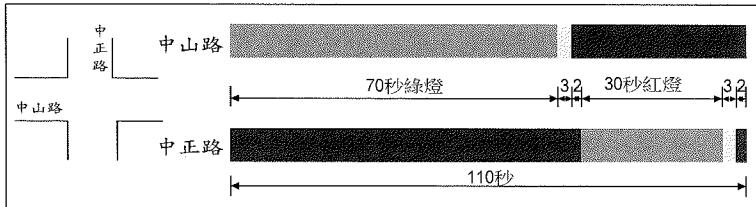
- 小明騎機車與小客車碰撞而受傷並送醫救治，警察據報前往醫院並從生化檢驗報告單得知，其血液中酒精濃度值為 120 mg/dl，此數值相當於血液中之酒精濃度為：

(A) 0.6 mg/l (B) 0.12% (C) 0.06 mg/l (D) 0.0012%
- 某轄區三民路、中華路皆為雙向兩車道，路口無交通號誌管制，甲車在三民路由南向北行駛，至路口欲右轉中華路，與由中華路東向西駛出左轉三民路的乙車在路口內發生碰撞，下列何者最可能為其事故發生主要原因？

(A) 乙車支道車未讓幹道車先行 (B) 甲車左方車未讓右方車先行
(C) 乙車提前左轉彎 (D) 甲車提前右轉彎
- 於交通事故現場發現長 26 公尺的煞車痕，路面的摩擦係數經查表得知為 0.75，下列敘述何者最為適當？

(A) 該車之時速不超過 70 公里 (B) 該車之時速不超過 60 公里
(C) 該車之時速不低於 70 公里 (D) 該車之時速不低於 60 公里
- 某甲員警處理之交通事故經現場觀測號誌運作情形，各行向燈號運作情形如下圖所示，請問該路口號誌運作屬於何種時相設計？

(A) 普通二時相 (B) 早開二時相 (C) 輪放三時相 (D) 左轉保護三時相



- 於最高速限 60 公里之路段發生交通事故時，駕駛人或肇事人應於事故地點後方多遠之距離，豎立車輛故障標誌或其他明顯警告設施？

(A) 80 公尺 (B) 60 公尺 (C) 50 公尺 (D) 30 公尺
- 駕駛車輛在道路上發生交通事故，無人傷亡且車輛尚能行駛，有關肇事人對於車輛位置及現場痕跡證據之處置與標繪，下列敘述何者正確？

(A) 不得任意移動肇事車輛及現場痕跡證據 (B) 得採用攝影或錄影等設備記錄，取代標繪車輛與跡證
(C) 當事人均同意方能移置車輛 (D) 當事人欲自行息事，可要求到場警察無須介入處理
- 道路交通事故現場進行交通管制，決定管制區域臨近漸變段長度，最相關的因素為何？

(A) 事故現場光線照明 (B) 行車速度 (C) 道路寬度 (D) 事故規模大小
- 民眾騎乘電動滑板車於快車道發生交通事故，依據道路交通安全管理處罰條例，應以何種運具類型進行規範？

(A) 慢車-電動自行車或電動輔助自行車 (B) 慢車-其他人力輔助慢車
(C) 行人-電動代步器 (D) 非屬汽車及動力機械範圍之動力載具
- 當道路車行寬度因交通事故(或施工)而減少時，妳/你在實施交管時為提供足夠之距離，引導車輛駛離正常路線進入交通事故處理區域(或施工段車道)之區段，稱為：

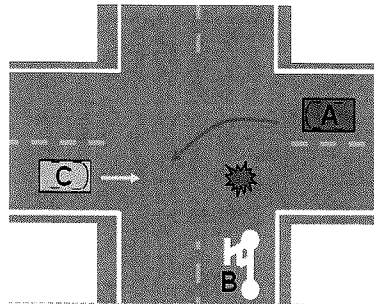
(A) 前置警示區段 (B) 前漸變區段 (C) 緩衝區段 (D) 後漸變區段
- 彎道外緣均有正超高的設計，其設計的目的，何者正確？

(A) 提高行車速限 (B) 提高側向摩擦力 (C) 降低行車速率 (D) 降低摩擦力
- 轄區發生重大道路交通事故案件，處理之警察機關應迅即報告與通報：①內政部警政署；②國家運輸安全調查委員會；③交通部道路交通安全督導委員會；④當地公路監理機關，下列何者正確？

(A) ①③ (B) ①②④ (C) ①③④ (D) ①②③④

12. 路口發生一起交通事故(如下圖)，A 車駕駛說：「他到路口遵照綠燈指示左轉，B 車直接撞上我」；B 車騎士傷重送醫，無法製作筆錄；C 車駕駛(見證人)說：「我開車到路口紅燈亮起，我就停在停止線前，看見 A 車綠燈左轉時與 B 車發生撞擊」。若 C 車駕駛陳述是事實，請問 A 車與 C 車行向道路不可能屬於何種號誌時相設計？

(A) 普通二時相設計 (B) 遲閉設計 (C) 左轉保護設計 (D) 輪放設計



13. 交通事故發生地點為下圖箭頭所指處所，道路交通事故調查報告表(一)第 14 欄「車道劃分設施-分道設施」(I)「快車道或一般車道間」，應填寫下列何者？

(A) 禁止變換車道線 (B) 車道線
(C) 快慢車道分隔線 (D) 路面邊線



14. 承上題，道路交通事故調查報告表(一)第 13 欄「車道劃分設施-分向設施」，應填寫下列何者？

(A) 雙向禁止超車線 (B) 禁止變換車道線
(C) 單向禁止超車線 (D) 行車分向線

15. 有關車輛之敘述，何者錯誤？

(A) 全拖車：指具有前後輪，其前端附掛於汽車之拖車
(B) 幼童專用車：指專供載運二歲以上七歲以下兒童之客車
(C) 拖架：指專供裝運十公尺以上超長物品並以物品本身連結曳引車之架形拖車
(D) 特種車：指有特種設備供專門用途而異於一般汽車之車輛，包括郵車、垃圾車、清掃車等

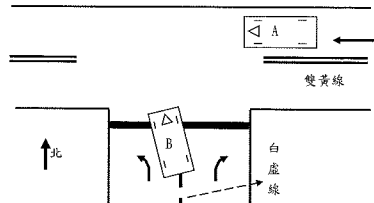
16. 發生涉及大眾捷運系統車輛之道路交通事故，對於大眾捷運系統車輛之駕駛人駕駛資格查核，其應持有哪一類之駕駛執照？

(A) 小型車以上職業駕駛執照 (B) 大貨車職業駕駛執照
(C) 大客車職業駕駛執照 (D) 聯結車職業駕駛執照

17. 妳/你處理一起酒後駕車 A2 類交通事故，肇事駕駛人甲送醫後經醫院檢驗其血液中酒精濃度為 30 mg/dL，有關甲酒駕涉及公共危險罪案件的處置，下列何者最正確？

(A) 勸導代替舉發，原則上不依公共危險罪移送 (B) 向當地管轄地檢署檢察官報告，並依其指示辦理
(C) 檢附測試觀察紀錄表及相關佐證資料移(函)送檢察機關 (D) 移送檢察機關，無須檢附測試觀察紀錄表

18. 當事人當場不能或不宜製作調查紀錄等資料者，應於事故發生或其原因消失後？日內聯繫處理單位補製。
 (A) 7日 (B) 10日 (C) 14日 (D) 15日
19. 事故車輛之車上痕跡、行車資料紀錄設備或其他機件等證據資料尚須檢驗、鑑定或查證者，警察機關得暫時扣留處理，扣留期間不得超過多久期間？
 (A) 1個月 (B) 2個月 (C) 3個月 (D) 6個月
20. A、B二輛自小客於道路行進方式如下圖，現場為無號誌交岔路口，A車直行、B車左轉彎，有關二車的路權歸屬，下列敘述何者正確？



- (A) 若B車行向有「讓」字，A讓B (B) 若路口無幹支道區分，B轉彎車讓A直行車
 (C) 若路口無幹支道區分，B視為幹道，A讓B (D) 若路口無幹支道區分，B左方車讓A右方車
21. 妳/你進行現場勘查，下列何者最直接可判斷車輛(或人車)碰撞地點(或最大撞擊點)？
 (A) 汽車產生偏向拖痕交岔點 (B) 機車在路面刮地痕跡起點
 (C) 行人遭撞血跡噴灑地點 (D) 汽車偏向滑痕偏向點
22. 妳/你於交通事故現場勘查發現間斷煞車痕跡，下列何者不是其形成原因？
 (A) 駕駛人採取點煞式之煞車動作 (B) 駕駛腳滑離煞車踏板後再行踩踏
 (C) 駕駛面臨突然煞車所產生之直覺反應 (D) 駕駛人煞車致重心前移，撞上物體之瞬間後輪加重而生
23. 三年以上乾燥瀝青路面之摩擦係數值大約為何？
 (A) 0.75 (B) 0.70 (C) 0.65 (D) 0.60
24. 摩擦係數為0.65的路面，車子時速為60公里，其煞車痕長度約為多少公尺？
 (A) 18.5公尺 (B) 21.8公尺 (C) 22.6公尺 (D) 23.9公尺
25. 運送危險物品發生道路交通事故，依道路交通事故處理辦法之規定，何者非屬須通報到場處理者？
 (A) 目的事業主管機關 (B) 消防機關 (C) 公路主管機關 (D) 業者
26. 駕駛人發生交通事故的現場過程可分為：①可查覺危險點；②查覺危險點；③關鍵點；④反應點；⑤最後終止位置。請問駕駛人的「反應」介於下列何者之間？
 (A) ②與③之間 (B) ③與④之間 (C) ②與④之間 (D) ③與⑤之間
27. 交通事故肇事人經調查訪問完畢後，認定有犯罪嫌疑經拘捕者，應依規定隨案移送該管檢察官偵辦。但依刑事訴訟法第92條規定得不予解送者，係指所犯最重本刑為？期間以下有期徒刑、拘役或專科罰金之罪，得經檢察官之許可，不予解送。
 (A) 三月以下 (B) 六月以下 (C) 一年以下 (D) 二年以下
28. 依道路交通事故調查報告表填表須知之規定，以事故發生之第一次撞擊地點為填寫基準之欄位項目，下列何者錯誤？
 (A) 道路類別 (B) 道路型態 (C) 事故位置 (D) 路面狀況
29. 道路交通事故調查報告表(一)第11欄道路障礙，依事故發生時，現場多少？公尺範圍內有無障礙物及是否有影響之實況來填報。
 (A) 10公尺 (B) 15公尺 (C) 30公尺 (D) 50公尺
30. 某甲在速限為60KPH的下坡道路(路面摩擦係數為0.75，坡度為4%)行駛，若其遇到突發狀況並採取緊急煞車，在假設某甲的緊急反應時間1.5秒的條件下，請問其合理的安全煞停距離約為多少公尺？
 (A) 45公尺 (B) 44公尺 (C) 43公尺 (D) 42公尺

31. 道路交通事故案件其「發生地」(撞擊點)與「結果地」(最終位置)分屬不同管轄,下列何者為主辦?
 (A) 接受報案單位 (B) 先抵達現場單位 (C) 發生地管轄單位 (D) 結果地管轄單位
32. 道路交通事故報告表(一),第8欄「道路型態(三)單路12坡路」,選填「坡路」時,以肇事地點設有標誌為準。請問險坡標誌,設於道路縱坡在百分之多少以上之路段?
 (A) 百分之七 (B) 百分之八 (C) 百分之九 (D) 百分之十
33. 警察依道路交通管理處罰條例第62條第6項所扣留之肇事車輛,依同法第85-3條與道路交通事故處理規範處置,下列何者敘述正確?
 (A) 扣留之原因消滅後,應即通知車輛所有人限期領回,得收取移置及保管費用
 (B) 車輛所有人屆期未領回,經公告6個月,仍無人認領,由移置保管機關拍賣之
 (C) 扣留車輛,得由交通助理人員逕行為之 (D) 扣留車輛,得使用民間拖吊車拖離
34. 運用車輛煞車痕長度推估其煞車時之車速,係基於何種物理假設所推導?
 (A) 碰撞前的動能等於碰撞後的動能 (B) 動能等於位能
 (C) 碰撞前的動量等於碰撞後的動量 (D) 動能等於所能做的功
35. 連續發生之交通事故致有數個現場,且牽連數個轄區時,下列敘述何者錯誤?
 (A) 各現場事後移由最後現場管轄單位彙辦 (B) 各現場分由該管轄責單位處理
 (C) 可由發生地與結果地管轄單位會同處理
 (D) 其他現場損害情形較重大者,應由該情節重大之現場管轄單位彙辦
36. 有關交通事故違規行為之舉發期間,下列敘述何者錯誤?
 (A) 違反道路交通管理處罰條例之行為,自行為成立之日起,逾三個月不得舉發。
 (B) 汽車肇事致人受傷或死亡案件,因肇事責任不明,已送鑑定者,其期間自鑑定終結之日起算。
 (C) 汽車肇事致人受傷或死亡案件,未送鑑定而須分析研判者,逾三個月不得舉發。
 (D) 填製肇事舉發通知單,其應到案之日期距舉發日為四十五日。
37. 各警察機關審核小組或專責審核人員應於A1類事故發生後幾日內,完成案件審核?
 (A) 5日 (B) 7日 (C) 10日 (D) 15日
38. 司法院大法官民國108年5月31日釋字第777號有關「駕駛動力交通工具肇事,致人死傷而逃逸者」之解釋,下列何者錯誤?
 (A) 非因駕駛人之故意或過失所致事故之情形是否構成「肇事」,非一般受規範者所得理解或預見
 (B) 有關「肇事」部分,可能語意所及之範圍,與憲法第23條比例原則有違
 (C) 刑度部分,一律1年以上7年以下有期徒刑,不符憲法罪刑相當原則
 (D) 違反憲法第23條比例原則部分,應自本解釋公布之日起,至遲於屆滿2年時,失其效力
39. 汽車發生交通事故造成車窗玻璃損壞之狀況,下列敘述何者錯誤?
 (A) 強化玻璃常用於前擋風玻璃
 (B) 膠合玻璃可從其碰撞後分裂的路徑清楚的判別其是否為接觸性損壞或感應性損壞
 (C) 強化玻璃所造成之破碎散開之情形,很難作為辨別其為接觸性損壞或感應性損壞之依據
 (D) 膠合玻璃因撞擊而形成蜘蛛網狀或輻射狀或破洞者,皆有可能是接觸性損壞所引起
40. 有關右邊照片內輪胎痕跡之敘述,下列何者正確?
 (A) 屬於車輛之加速拖痕
 (B) 屬於車輛配備有ABS之煞車痕
 (C) 屬於車輛高速轉彎時之煞車痕
 (D) 屬於車輛高速轉彎時之偏向拖痕



臺灣警察專科學校110學年度甄選入學中央警察大學初試答案
國文

單選題

1	2	3	4	5	6	7	8
C	A	D	C	D	D	D	C

英文

單選題

1	2	3	4	5	6	7	8	9	10	11	12	13	14	15	16	17	18	19	20
C	D	A	B	C	A	B	C	D	D	B	C	D	A	B	D	C	B	A	A
21	22	23	24	25	26	27	28	29	30	31	32	33	34	35	36	37	38	39	40
B	D	C	A	C	C	B	A	D	A	D	A	C	B	D	B	A	D	C	B

警察法規

單選題

1	2	3	4	5	6	7	8	9	10	11	12	13	14	15	16	17	18	19	20
D	B	C	B	A	A	D	B	C	B	C	C	B	B	C	C	D	C	C	D
21	22	23	24	25	26	27	28	29	30	31	32	33	34	35	36	37	38	39	40
A	B	B	D	C	B	D	D	B	C	B	A	A	C	D	A	D	C	D	C

刑法

單選題

1	2	3	4	5	6	7	8	9	10	11	12	13	14	15	16	17	18	19	20
D	B	B	D	D	D	A	D	A	A	D	A	A	C	D	D	B	D	B	C
21	22	23	24	25	26	27	28	29	30	31	32	33	34	35	36	37	38	39	40
B	A	B	A	D	C	C	A	D	D	B	C	C	A	C	A	C	D	A	C

警察勤務

單選題

1	2	3	4	5	6	7	8	9	10	11	12	13	14	15	16	17	18	19	20
B	B	A	D	D	B	A	A	D	D	B	D	B	C	D	D	A	B	D	D
21	22	23	24	25	26	27	28	29	30	31	32	33	34	35	36	37	38	39	40
A	A	D	B	D	A	A	D	A	B	C	D	A	D	B	B	A	A	D	D

備註：第2題原答案B，更正為A、B均給分。 1100323更正

備註：第37題原答案A，更正為C。 1100323更正

消防法規與消防安全設備

單選題

1	2	3	4	5	6	7	8	9	10	11	12	13	14	15	16	17	18	19	20
C	D	C	B	D	B	A	C	B	C	A	C	C	C	B	B	D	C	D	B
21	22	23	24	25	26	27	28	29	30	31	32	33	34	35	36	37	38	39	40
D	B	B	D	A	D	C	A	A	D	D	B	D	D	A	A	A	C	D	C

火災學

單選題

1	2	3	4	5	6	7	8	9	10	11	12	13	14	15	16	17	18	19	20
A	D	B	C	C	B	A	D	C	D	A	B	C	D	A	B	B	A	C	D
21	22	23	24	25	26	27	28	29	30	31	32	33	34	35	36	37	38	39	40
A	B	C	D	D	C	B	A	A	C	B	D	D	C	B	C	A	B	C	D

消防實務

單選題

1	2	3	4	5	6	7	8	9	10	11	12	13	14	15	16	17	18	19	20
D	D	C	C	C	B	D	A	A	D	A	A	A	A	D	B	D	D	B	C
21	22	23	24	25	26	27	28	29	30	31	32	33	34	35	36	37	38	39	40
B	C	A	C	C	D	B	C	B	C	B	B	D	A	B	A	C	B	A	C

國際海洋法

單選題

1	2	3	4	5	6	7	8	9	10	11	12	13	14	15	16	17	18	19	20
D	D	C	D	D	B	A	B	D	A	D	D	C	C	B	C	B	A	D	A
21	22	23	24	25	26	27	28	29	30	31	32	33	34	35	36	37	38	39	40
A	A	A	C	C	D	B	C	D	B	B	B	B	B	D	A	B	C	A	D

航海學及輪機學概要

單選題

1	2	3	4	5	6	7	8	9	10	11	12	13	14	15	16	17	18	19	20
A	B	A	B	C	A	D	C	C	D	D	C	C	B	D	B	D	C	A	A
21	22	23	24	25	26	27	28	29	30	31	32	33	34	35	36	37	38	39	40
B	A	B	D	C	C	A	A	D	B	C	D	B	D	C	A	D	A	D	A

刑事訴訟法

單選題

1	2	3	4	5	6	7	8	9	10	11	12	13	14	15	16	17	18	19	20
D	A	C	C	B	C	D	A	B	D	C	D	D	A	B	D	B	B	C	A
21	22	23	24	25	26	27	28	29	30	31	32	33	34	35	36	37	38	39	40
D	A	C	B	D	B	A	B	C	D	A	C	D	A	B	A	C	D	B	A

犯罪偵查學

單選題

1	2	3	4	5	6	7	8	9	10	11	12	13	14	15	16	17	18	19	20
B	B	C	B	C	B	D	C	B	D	C	A	C	B	A	D	B	B	C	D
21	22	23	24	25	26	27	28	29	30	31	32	33	34	35	36	37	38	39	40
A	D	A	D	B	D	D	B	C	C	A	D	C	C	A	D	C	B	D	B

交通工程

單選題

1	2	3	4	5	6	7	8	9	10	11	12	13	14	15	16	17	18	19	20
C	A	D	B	C	C	A	D	D	B	A	C	B	B	D	C	C	D	A	B
21	22	23	24	25	26	27	28	29	30	31	32	33	34	35	36	37	38	39	40
D	A	B	C	D	C	A	C	B	A	D	B	D	C	A	B	C	A	D	C

道路交通法規

單選題

1	2	3	4	5	6	7	8	9	10	11	12	13	14	15	16	17	18	19	20
B	D	C	D	A	D	A	D	B	A	C	B	A	C	D	C	B	A	C	A
21	22	23	24	25	26	27	28	29	30	31	32	33	34	35	36	37	38	39	40
C	A	C	A	D	D	B	A	B	C	D	A	B	D	A	A	C	B	D	B

道路交通事故處理

單選題

1	2	3	4	5	6	7	8	9	10	11	12	13	14	15	16	17	18	19	20
B	C	C	A	C	B	B	D	B	B	D	A	B	A	B	A	C	A	C	C
21	22	23	24	25	26	27	28	29	30	31	32	33	34	35	36	37	38	39	40
C	D	B	B	C	C	C	A	B	A	C	A	D	D	A	A	A	B	A	D