

111年公務人員特種考試警察人員、一般警察人員、國家安全局國家安全情報人員考試及111年特種考試交通事業鐵路人員考試試題

代號：50620
頁次：7-1

考試別：警察人員考試

等別：三等考試

類科組別：消防警察人員

科目：中華民國憲法與消防警察專業英文

考試時間：2小時

座號：_____

※注意：禁止使用電子計算器。

甲、申論題部分：(25分)

(一)不必抄題，作答時請將試題題號及答案依照順序寫在申論試卷上，於本試題上作答者，不予計分。

(二)請以藍、黑色鋼筆或原子筆在申論試卷上作答。

一、中譯英：(10分)

如果你在登山活動中意外迷途，你應該利用衛星定位儀確認你的受困坐標，再以手機或衛星電話告知搜救人員。若未攜帶上述儀器，應該尋找可以遮風避雨的避難處所，等待救援。

二、英文作文：(15分)

根據內政部調查，97至106年建築物火災死亡人數1,070人，其中獨立住宅死亡558人最多，占52.1%；集合住宅185人次之，占17.3%，合計占69.4%。為降低住宅火災死亡人數，內政部於107年4月20日頒布「住宅防火對策2.0」。請寫一篇200字左右的短文。文分兩段：第一段說明造成住宅火災的原因，第二段說明民眾應注意那些防火要點，以確保居家消防安全。

乙、測驗題部分：(75分)

代號：2506

(一)本測驗試題為單一選擇題，請選出一個正確或最適當的答案，複選作答者，該題不予計分。

(二)共60題，每題1.25分，須用2B鉛筆在試卡上依題號清楚劃記，於本試題或申論試卷上作答者，不予計分。

- 1 依憲法及司法院大法官解釋，關於立法院質詢權，下列敘述何者錯誤？
 - (A)只有行政院院長及行政院各部會首長有至立法院院會接受質詢之義務
 - (B)立法院各委員會得邀請民間團體代表到會備詢
 - (C)司法院院長得列席立法院院會陳述意見
 - (D)參謀總長並無至立法院各委員會備詢之義務
- 2 依司法院釋字第627號解釋，下列有關總統國家機密特權之敘述，何者錯誤？
 - (A)於法院訴訟程序進行中，總統尚非不得將系爭資訊依法改核定為國家機密
 - (B)法院審理個案，如涉及總統已提出之資訊者，即無國家機密保護法之適用
 - (C)依國家機密特權，總統就國家機密事項於刑事訴訟程序應享有拒絕證言權
 - (D)總統就有關國家安全、國防以及外交之國家機密事項，有決定不予公開之權力

- 3 依憲法對於社會安全之規定，下列敘述何者錯誤？
(A) 犯罪被害人所受損害，應由國家予以賠償
(B) 人民具有工作能力者，國家應予以適當之工作機會
(C) 兒童從事勞動者，應予以特別之保護
(D) 國家應制定保護農民之法律
- 4 依司法院大法官解釋，關於行政一體原則，下列敘述何者錯誤？
(A) 行政院為國家最高行政機關，須為其所屬機關之整體施政表現負責
(B) 除憲法別有規定外，無論各行政專業單位如何分工，所有國家之行政事務最終均歸由行政院指揮監督
(C) 立法院得立法設置獨立機關，自主運作，完全排除行政院之監督
(D) 立法院得以法律限制行政院對獨立機關之人事決定權，但有其界限
- 5 依司法院大法官解釋，有關憲法第 8 條第 2 項規定之提審，下列敘述何者錯誤？
(A) 法律如以「非法逮捕拘禁」為聲請提審之條件，即與憲法第 8 條第 2 項規定有所違背
(B) 受理提審聲請之法院，僅指負責審判之法院，不包括檢察官
(C) 提審期間不應計入逮捕機關拘禁人民之 24 小時期間
(D) 外國人非法入境而遭內政部移民署暫時收容者，因非屬刑事案件，故無憲法第 8 條之適用
- 6 下列那些職權非總統所享有？
(A) 預算提案權 (B) 三軍統帥權 (C) 宣戰媾和權 (D) 宣告戒嚴權
- 7 下列何者並非憲法總綱之規定？
(A) 中華民國為民有民治民享之民主共和國
(B) 中華民國之主權屬於國民全體
(C) 中華民國領土依其固有之疆域，非經國民全體投票複決，不得變更之
(D) 中華民國各民族一律平等
- 8 憲法第 7 條所明文規定之禁止歧視事由，不包括下列何者？
(A) 宗教 (B) 階級 (C) 職業 (D) 黨派
- 9 依司法院大法官解釋，有關人民納稅義務，下列敘述何者錯誤？
(A) 租稅與特別公課之性質並無不同
(B) 依租稅平等原則納稅義務人應按其實質稅負能力，負擔應負之稅捐
(C) 憲法第 19 條規定人民有依法律納稅之義務，依法律即是租稅法定主義
(D) 空氣污染防治費性質上屬於特別公課
- 10 土地所有權人提供私有騎樓土地供公眾通行，不得請求補償。關於其法理，下列敘述何者正確？
(A) 未喪失所有權而無須補償 (B) 人民之土地負有社會義務
(C) 缺乏相關補償之法令依據 (D) 基於財政考量而無須補償
- 11 關於公務員之懲戒，下列敘述何者錯誤？
(A) 公務員之懲戒屬於司法權
(B) 於合理範圍內，公務員之懲戒得以法律規定由公務員之長官行使
(C) 依公務人員考績法所為免職之懲處處分，實質上屬於懲戒處分
(D) 公務人員對於懲處處分不服，得向懲戒法院請求救濟
- 12 法律規定主管機關為防治控制疫情之需要，得實施必要之應變處置或措施。主管機關據此發布公告，暫時禁止輸入特定之進口貨物。下列敘述何者正確？
(A) 公告欠缺法律依據 (B) 公告違反平等原則之虞
(C) 公告逾越法律授權之虞 (D) 公告違反信賴保護原則之虞
- 13 依憲法增修條文的規定，下列何者不需經公民投票複決？
(A) 憲法修正案 (B) 總統彈劾案 (C) 領土變更案 (D) 總統罷免案

- 14 下列有關軍人之敘述，何者錯誤？
(A)應服從總統之統率 (B)應效忠國家、愛護人民
(C)須超出個人、地域及黨派關係以外 (D)軍人退役後不得擔任文官
- 15 依司法院大法官解釋，關於軍事審判，下列敘述何者錯誤？
(A)軍事審判權之行使涉及人身自由 (B)軍事審判權之行使涉及訴訟權
(C)軍事審判機關對軍人違紀有專屬審判權 (D)軍事審判程序為特別刑事訴訟程序
- 16 下述何者不屬於憲法第 10 條居住自由之保障範圍？
(A)承租人於租賃之房間 (B)旅客於旅館之房間
(C)受僱人於工作場所 (D)屋主於車庫
- 17 關於憲法保障言論自由之理論基礎，下列敘述何者錯誤？
(A)保障言論自由有助於發現真理 (B)保障言論自由有助於健全民主政治運作
(C)保障言論自由有助於提升政府效率 (D)保障言論自由有助於個人自我實現
- 18 依司法院釋字第 631 號解釋意旨，關於憲法對秘密通訊之保障，下列敘述何者正確？
(A)國家對人民秘密通訊之限制，如通過法律保留與比例原則之檢驗，即與憲法無違
(B)通訊監察書之聲請與核發，涉關個人權利之保障，而非權力分立之問題
(C)人民之秘密通訊自由僅能對抗國家之侵害，私人間之刺探竊聽行為純屬刑法規範事項，與憲法完全無關
(D)通訊監察之執行，可能同時侵害受監察人及無辜第三人之秘密通訊自由
- 19 關於宗教自由保障之主體，下列敘述何者正確？
(A)宗教自由之保障主體僅限於本國人，不包括外國人
(B)宗教自由之保障主體僅限於本國自然人，不包括本國法人及外國人
(C)宗教自由之保障主體僅限於本國及外國自然人，不包括法人
(D)宗教自由之保障主體包括自然人與法人
- 20 下列敘述，何者與生存權之保障無涉？
(A)優生保健法第 9 條允許墮胎之立法 (B)符合人性尊嚴之生活
(C)建立最低工資保障 (D)人民有信仰自由，得自行創立宗教
- 21 甲女與乙男結婚後懷有丙胎兒，甲女決定墮胎。墮胎最可能涉及到下列何種之基本權衝突情形？
(A)甲女身體自決權與丙胎兒生存權 (B)甲女身體自決權與乙男家庭權
(C)丙胎兒生存權與甲女及乙男家庭權 (D)甲女身體自決權與丙胎兒自由權
- 22 下列何者非屬對於人民職業選擇自由之主觀條件限制？
(A)禁止曾犯特定罪者駕駛計程車為業
(B)藥師執業處所應以一處為限
(C)經主管機關核准之證券投資顧問事業方得舉辦證券投資講習
(D)公務員於其離職後三年內，不得擔任與其離職前五年內之職務直接相關之營利事業董事、監察人、經理、執行業務之股東或顧問
- 23 刑事訴訟法規定，被告經第一審判決無罪，但第二審變更為有罪判決者，不得上訴於第三審法院，依司法院大法官解釋意旨，係爭規定是否違憲？
(A)與憲法第 16 條保障人民訴訟權之意旨有違，違憲
(B)與憲法第 7 條保障人民平等權之意旨有違，違憲
(C)與憲法第 23 條信賴保護原則之意旨有違，違憲
(D)與憲法第 23 條比例原則之意旨有違，違憲

- 24 關於服兵役義務，下列敘述何者錯誤？
(A)服兵役屬義務，故就徵兵機關就役男應否服兵役及應服何種兵役所為之決定，不得救濟
(B)有關人民服兵役及其違背義務之制裁手段，應由立法機關衡酌國家安全、社會發展之需要，以法律定之
(C)針對後備軍人意圖避免召集處理，而有居住處所遷移，無故不依規定申報之情事者，應處以刑事罰或行政罰，屬立法機關得自由形成之權限
(D)如符合公平等條件，國家得實施替代役
- 25 憲法本文所規定之基本人權，下列何者兼具權利及義務之性質？
(A)言論自由 (B)人身自由 (C)接受國民教育 (D)集會結社自由
- 26 依現行憲法增修條文相關內容規定，關於立法委員之選舉，下列何者錯誤？
(A)任期四年，連選得連任
(B)採單一選區兩票制
(C)全國不分區及僑居國外國民立法委員依政黨名單投票選舉之，由獲得百分之五以上政黨票之政黨依得票比率選出
(D)採聯立制兩票制，區域代表與政黨比例代表之選票分別計算，互不影響
- 27 依司法院釋字第 780 號解釋意旨，道路交通管理處罰條例對違規駕駛人處以罰鍰、吊照或接受講習等規定，與憲法第 22 條保障人民之下列何種權利的意旨尚無違背？
(A)一般行為自由 (B)接受資訊自由 (C)精神自主 (D)集體受教育
- 28 有關個人資料自主權，下列敘述何者錯誤？
(A)個人對自己之指紋具有資料自主權
(B)個人在公共場域之行動軌跡不得主張資料自主權
(C)以衛星定位方式追蹤個人行動足跡為侵害個人資料自主權
(D)個人得主張自己之前科紀錄不被任意公開
- 29 依司法院大法官解釋，關於憲法保障之人格發展自由，下列敘述何者錯誤？
(A)個人得經由締結契約，實現人格發展
(B)可藉由個人與他人生活資源之交換，實現人格發展
(C)兒童與少年的人格發展，較成年人更須保護
(D)收養行為係成立法定血親，無助於人格發展自由之實現
- 30 依司法院大法官解釋意旨，關於緊急命令，下列敘述何者錯誤？
(A)具有暫時替代法律、變更法律效力之功能
(B)以不得再授權為補充規定即可逕予執行為原則
(C)例外有待執行機關以命令補充者，應於緊急命令中明文規定其意旨，於立法院完成追認程序後，再行發布
(D)立法院就緊急命令行使追認權時，如認部分內容不當，得為部分變更
- 31 依憲法規定及司法院大法官解釋，關於行政院組織，下列敘述何者錯誤？
(A)各機關之組織、編制及員額，應依立法者所制訂之準則性法律，基於政策或業務需要決定之
(B)立法者制定單獨組織法時，不得抵觸立法者所制訂之準則性法律
(C)國家機關之職權、設立程序及總員額，得以法律為準則性之規定
(D)立法院得以法律明定或授權以命令訂定行政院所屬各級機關之設置與組織

- 32 依據憲法增修條文對於「行政院對立法院負責」的規範設計，下列敘述何者正確？
(A)行政院院長若有辭職或出缺之情事，在總統未任命行政院院長之前，應由立法院院長暫行代理之責
(B)行政院認為立法院決議之條約案窒礙難行，得經總統核可於該決議案送達行政院 10 日內，移請立法院覆議
(C)立法院得經全體立法委員 3 分之 1 以上連署，經總統核可後，對行政院院長提出不信任案
(D)立法院對於行政院之重要政策不贊同時，得以決議移請行政院變更之
- 33 下列何者非屬立法院之職權？
(A)中央與地方權限爭議之解決權
(B)總統發布緊急命令之追認權
(C)總統宣布戒嚴之決議或追認權
(D)院際間爭議之調解權
- 34 下列何者非屬考試院掌理之事項？
(A)依法考選專門職業人員執業資格
(B)依法任免公務人員
(C)辦理公務人員考績之法制事項
(D)辦理公務人員褒獎之法制事項
- 35 關於司法院大法官，下列敘述何者錯誤？
(A)並為院長、副院長之大法官，不受任期之保障
(B)司法院大法官組成憲法法庭，依法審理法規範憲法審查及裁判憲法審查、機關爭議、法官懲戒等案件
(C)曾實際執行律師業務 25 年以上而聲譽卓著者，具備大法官資格
(D)司法院院長、副院長同時出缺時，由總統就大法官中指定 1 人代理院長
- 36 有關我國釋憲制度，下列敘述何者錯誤？
(A)法律違憲之審查採集中制
(B)兼有具體審查與抽象審查
(C)命令違憲之審查為分散制
(D)統一法令解釋亦屬違憲審查
- 37 依憲法訴訟法之規定，下列何者屬於「機關爭議案件」？
(A)臺北市認為其憲法上的地方自治權限為中央所侵害
(B)考試院認為其關於考試行政的權限為行政院所侵害
(C)行政院認為立法院所制定某個法律中的條文，致使其行政權被侵害
(D)臺北市認為其地方制度法所保障的自治權限為新北市所侵害
- 38 依司法院大法官解釋，有關地方自治，下列敘述何者錯誤？
(A)地方自治團體行政機關人員受立法院各種委員會邀請到會備詢時，有到會備詢之義務
(B)地方自治團體在憲法及法律保障之範圍內，享有自主及獨立之地位
(C)使地方人民對於地方事務及公共政策有直接參與或形成之權，在於實現住民自治之理念
(D)立法院不得以地方自治團體所屬公務員之未到會備詢為理由，而刪減或擱置中央機關依法對地方自治團體補助款預算
- 39 依我國憲法及法律規定，下列何者非屬地方自治團體？
(A)臺東市
(B)桃園市復興區
(C)臺中市霧峰區
(D)新北市烏來區
- 40 總統與副總統當選後，就職未滿一定期間不得罷免，其期間為：
(A)一年
(B)一年半
(C)二年
(D)二年半
- 41 A well-designed _____ can help people travel quickly from any location in a building to a safe place in the event of a safety emergency.
(A) fire extinguisher
(B) evacuation route
(C) foam nozzle
(D) life detector

- 42 When a _____ fire occurs, you are strongly advised to turn off the heat immediately and put a lid back on the frying pan to prevent a kitchen fire from growing into greater blaze.
(A) grease (B) bush (C) vehicle (D) garbage
- 43 First _____ refer to those professionals who are the first line of defense against disasters. They are among the first to arrive at the scene of an emergency and provide assistance to examine, analyze, weigh up, and cope with the hazardous situations. EMT is a case in point.
(A) aids (B) correspondents (C) commanders (D) responders
- 44 Carrying out a rapid and correct _____ of how the fire will affect the construction components of the buildings on the fireground is a crucial skill for firefighters.
(A) treatment (B) handling (C) assessment (D) suppression
- 45 EMTs were using the automated external defibrillators (AEDs) at the scene to revive people suffering from _____.
(A) bone fracture (B) asthma (C) cardiac arrest (D) food poisoning
- 46 Sleeping with the bedroom door closed may help _____ in case of fire, keeping smoke and flames out of your room for a while and gaining more time to get to safety.
(A) segregate (B) compartmentalize (C) separate (D) quarantine
- 47 The authorities concerned have announced that traffic will be _____ through the side streets while the main road is resurfaced.
(A) deterred (B) diverted (C) obsessed (D) oppressed
- 48 These strategies adopted in the remaining chapters are not new at all; they are _____ of those we've already seen for decades.
(A) tedious (B) tentative (C) respective (D) reminiscent
- 49 Though she was comparatively young and inexperienced, she showed much _____ and was promoted to manager after a year.
(A) hostility (B) initiative (C) monopoly (D) expenditure
- 50 A succession of scandals and controversies has seriously _____ the government's prestige over the past few year.
(A) certified (B) navigated (C) acclaimed (D) undermined

請依下文回答第 51 題至第 55 題：

Backdrafts are of great danger. They often 51 even highly experienced firefighters. A backdraft can occur when a compartment fire has little or no 52. Due to this, little or no oxygen can flow into the compartment. Then, because fires 53 oxygen, the oxygen concentration decreases. When the concentration becomes too 54 to support combustion, this may cause a phenomenon in which when material is heated enough, it begins to break down into smaller compounds, including hydrogen. However, the hydrogen and smoke remain at a hot 55 enough to auto-ignite. If oxygen is then re-introduced to the compartment, e.g. by opening a door or window to a closed room, while the gasses are still hot enough to auto-ignite, combustion will often restart abruptly.

- 51 (A) mourn (B) revere (C) delight (D) surprise
52 (A) existence (B) obligation (C) ventilation (D) manipulation
53 (A) reduce (B) promote (C) provoke (D) strengthen
54 (A) low (B) filled (C) dense (D) flooded
55 (A) prosperity (B) temperature (C) significance (D) resistance

請依下文回答第 56 題至第 60 題：

More often, people have heard about PTSD (post-traumatic stress disorder) in the context of war, with combat -exposed veterans. While combat veterans often return to the normality of the civilian life after deployment, the job of firefighters, police officers and emergency medical services workers involves regular, routine exposure to all types of traumas, for years and decades of their careers.

Research shows that 20% of firefighters pass the diagnostic threshold for PTSD at some point in their career. The symptoms developed include frequent nightmares, flashbacks, avoiding reminders of trauma and being easily startled. Depression, anxiety, and **substance use** are the consequences caused by cumulative trauma exposure.

The problem-solving and **“being in charge” work attitude** that is a strength of firefighters can sometimes become a barrier in seeking help, as they might see vulnerability as a sign of failure. It is often heard from firefighters the feeling of shame and worries that others might see them as weak for sharing and discussing the traumatic experience they have being through. Consequently, firefighters’ tough work ceases to be the conversation topic at their family dinner table.

Left unaddressed, trauma and chronic stress can lead to not only mental health consequences but also physical illness. Fortunately, serious efforts are being made to spread awareness and fight **stigma** related to mental health. A variety of programs are launched to fight stigma by explaining the mechanisms of trauma and stress in the body and brain. This approach can also reframe these traumatic experiences as vulnerability rather than weakness. The “don’t quit” mentality of firefighters can be shifted toward encouraging fighting the mental health consequences of trauma, instead of avoiding and denying it.

- 56 Which of the following is the most suitable title for this article?
- (A) The Danger of Substance Use (B) The Unhappy Marriage of a Firefighter
(C) Beating Back Vulnerability (D) Facing Up to PTSD
- 57 What does “substance use” mean in this article?
- (A) Drug or alcohol dependence (B) Using violence
(C) Impulse buying (D) Using bad language
- 58 “Being in charge” work attitude in this article means that firefighters are usually asked to _____ on the fireground.
- (A) boss people around (B) take complete control of the situation
(C) feel pleased about what they are doing (D) leave the fire engine on charge
- 59 Which of the following statements is TRUE?
- (A) When firefighters concede they are traumatized by what they have been through, they are admitting defeat.
(B) Sharing painful experience is tantamount to whining, so it is the last thing a brave firefighter should do.
(C) Combat veterans are more vulnerable to PTSD than firefighters, and the consequences are usually far more serious.
(D) Firefighters are advised to confront PTSD with the same courage and determination with which they beat back fire on the fireground.
- 60 When we say “there is a social stigma attached to PTSD,” it means there is a strong feeling in society that PTSD is something to be _____.
- (A) ashamed of (B) proud of (C) taken into account (D) complied with

111年公務人員特種考試警察人員、一般警察人員、國家安全局國家安全情報人員考試及111年特種考試交通事業鐵路人員考試試題

考試別：警察人員考試

等別：三等考試

類科組別：消防警察人員

科目：消防與災害防救法規（包括消防法及施行細則、災害防救法及施行細則、爆竹煙火管理條例及施行細則、公共危險物品及可燃性高壓氣體設置標準暨安全管理辦法、緊急救護辦法、緊急醫療救護法及施行細則、直轄市縣市消防機關火場指揮及搶救作業要點）

考試時間：2小時

座號：_____

※注意：禁止使用電子計算器。

甲、申論題部分：（50分）

(一)不必抄題，作答時請將試題題號及答案依照順序寫在申論試卷上，於本試題上作答者，不予計分。

(二)請以藍、黑色鋼筆或原子筆在申論試卷上作答。

(三)本科目除專門名詞或數理公式外，應使用本國文字作答。

一、依據公共危險物品及可燃性高壓氣體製造儲存處理場所設置標準暨安全管理辦法規定，有關室外儲槽場所其相鄰儲槽側板外壁間之距離，請詳述之。（25分）

二、為提升消防機關火場指揮能力，強化火災搶救效率，發揮整體消防戰力，依據消防機關火場指揮及搶救作業要點規定，有關整備各式搶救資料、受理報案及出動派遣之要領，請詳述之。（25分）

乙、測驗題部分：（50分）

代號：4506

(一)本測驗試題為單一選擇題，請選出一個正確或最適當的答案，複選作答者，該題不予計分。

(二)共25題，每題2分，須用2B鉛筆在試卡上依題號清楚劃記，於本試題或申論試卷上作答者，不予計分。

- 依爆竹煙火管理條例第10條規定，一般爆竹煙火之型式認可，下列那些情形，得予廢止：①未依規定附加認可標示或附加方式不合規定，經限期改善，屆期未改善 ②無正當理由拒絕抽樣檢驗 ③消費者依照安全方式使用，仍造成傷亡或事故 ④將認可標示轉讓或租借他人
(A)①②③ (B)①②③④ (C)②③④ (D)①②④
- 依據災害防救法之規定，下列敘述何者錯誤？
(A)中央災害防救委員會應儘速協調金融機構，就災區民眾所需重建或修繕資金，予以低利貸款
(B)災區受災居民自政府或民間領取之各項救助金、慰問金或臨時工作津貼，免納所得稅
(C)勞工保險被保險人因天然災害致傷病者，得請領傷病給付，其所需經費，由地方政府支應
(D)災區低收入戶未申請政府優惠融資或其他補助，經金融機構核放創業融資貸款者，得由衛生福利部對承辦該貸款之金融機構補貼利息，其貸款金額不得超過新臺幣150萬元
- 依消防機關火場指揮及搶救作業要點說明相關名詞，下列何者錯誤？
(A)車輛部署：以「車組作戰」及「雙邊部署」為原則，3樓以上建築物火場正面空間，應留給攻擊車使用
(B)水源運用：以接近火場之水源為優先使用目標，但避免「水源共撞」，另充分利用大樓採水口、專用蓄水池等水源
(C)周界防護：對有延燒可能之附近建築物，部署水線進行防護
(D)侷限火勢：無法立即撲滅火勢，先將火勢侷限，防止火勢擴大

- 4 依緊急醫療救護法施行細則第 2 條用詞定義，下列敘述何者錯誤？
- (A)緊急傷病：指具有急性及嚴重性症狀，如未即時給予醫療救護處理，導致個人健康、身體功能嚴重傷害或身體器官機能嚴重異常之傷病
- (B)緊急傷病患：指緊急傷病之患者。但不包括醫院已收治住院者
- (C)大量傷病患：指單一事故、災害發生之傷病患人數達 10 人以上，或預判可能達 10 人以上者
- (D)重大傷病患：指傷害或疾病狀況具生命威脅之危險，需專業醫療團隊予以立即處置者
- 5 依據緊急醫療救護法第 26 條規定，救護技術員施行緊急救護，以下列何地點為限：①緊急傷病或大量傷病患之現場 ②送醫或轉診途中 ③抵達送醫目的醫療機構而醫護人員尚未處置前 ④醫院急診室
- (A)①②③④ (B)①③④ (C)②③④ (D)①②③
- 6 依公共危險物品及可燃性高壓氣體製造儲存處理場所設置標準暨安全管理辦法第 33 條所述：室內儲槽場所之位置、構造及設備應符合之規定，下列敘述何者正確？
- (A)應設置於一層建築物之儲槽專用室
- (B)儲槽閥可為塑膠或具有同等以上性能之材質，且不得有洩漏之情形
- (C)儲槽專用室之屋頂應以不燃材料建造，得設置天花板
- (D)儲槽專用室出入口應設置 10 公分以上之門檻，或設置具有同等以上效能之防止流出措施
- 7 依據災害防救法之規定，違反第 31 條第 1 項第 4 款規定「徵調相關專門職業、技術人員及所徵用物資之操作人員協助救災」所為之處分者，應處多少新臺幣之罰鍰？
- (A)1 萬 5 千元以上 10 萬元以下 (B)3 萬元以上 15 萬元以下
- (C)5 萬元以上 25 萬元以下 (D)10 萬元以上 50 萬元以下
- 8 依據公共危險物品及可燃性高壓氣體製造儲存處理場所設置標準暨安全管理辦法第 73 條規定，液化石油氣販賣場所儲放液化石油氣，總儲氣量不得超過 128 公斤，超過部分得設容器保管室儲放之。有關容器保管室之規定，下列敘述何者正確？①總儲氣量以 1000 公斤為限 ②為販賣場所專用 ③應設於販賣場所之地下層 ④出入口應設置 30 分鐘以上防火時效之防火門
- (A)①②③④ (B)①②④ (C)②③④ (D)①③④
- 9 依據災害防救法第 27 條之規定，為實施災害應變措施，各級政府應依權責實施之事項，下列敘述何者正確？①警戒區域劃設、交通管制、秩序維持及犯罪防治 ②協助相驗、處理罹難者屍體、遺物 ③捐贈物資、款項之分配與管理及救助金之發放 ④漂流物、沈沒物及其他救出物品之保管、處理
- (A)①③④ (B)①②④ (C)②③④ (D)①②③④

- 10 依據災害防救法及施行細則規定，下列敘述何者正確？
- (A)災害發生或有發生之虞時，為處理災害防救事宜或配合各級災害應變中心執行災害應變措施，災害防救業務計畫及地區災害防救計畫指定之機關、單位或公用事業，應設緊急應變小組，執行各項應變措施
- (B)直轄市、縣（市）災害防救會報執行單位，擬訂地區災害防救計畫，經各該災害防救會報核定後實施，並報中央災害防救委員會備查
- (C)公共事業每 5 年應依災害防救基本計畫、相關減災、整備、災害應變、災後復原重建等，進行勘查、評估，檢討災害防救業務計畫；必要時得隨時辦理之
- (D)各級政府應依規定，充實災害應變中心固定運作處所有關資訊、通信等災害防救器材、設備，隨時保持堪用狀態，並每半年至少實施功能測試 1 次，每年至少舉辦演練 1 次，並得隨時為之
- 11 依據消防法第 11 條規定，那些場所使用的地毯、窗簾、布幕、展示用廣告板等應附有防焰標示？
- ①地面樓層達 11 層以上建築物 ②地下建築物 ③視聽歌唱（KTV）場所 ④觀光旅館、飯店
- (A)①②③④ (B)①② (C)②③④ (D)①③
- 12 依據消防法第 27 條之 1 規定，中央主管機關為調查消防及義勇消防人員因災害搶救致發生死亡或重傷事故之原因，應聘請那些單位人員組成災害事故調查會？
- ①民意代表 ②相關機關（構）、團體代表 ③學者專家 ④基層消防團體代表
- (A)①② (B)①②③ (C)②③④ (D)①②③④
- 13 依據消防法第 21 條之 1 規定，消防指揮人員搶救工廠火災時，工廠之管理權人應辦理協助事項，下列敘述何者正確？
- ①提供廠區化學品種類、數量、位置平面配置圖 ②搶救必要資訊 ③指派專人至現場協助救災 ④未提供上述資訊內容或虛偽不實者，可處管理權人 3 萬元以上 15 萬元以下罰鍰
- (A)①② (B)①②③ (C)②③④ (D)①②③④
- 14 依據公共危險物品及可燃性高壓氣體製造儲存處理場所設置標準暨安全管理辦法規定，有關液化石油氣販賣場所之經營者不得供氣給容器串接使用場所之情形，下列敘述何者錯誤？
- (A)未設置手動報警設備 (B)使用容器未直立放置
- (C)無嚴禁煙火標示 (D)使用容器未有防止傾倒之固定措施
- 15 依據公共危險物品及可燃性高壓氣體製造儲存處理場所設置標準暨安全管理辦法規定，室內儲槽設於地面一層建築物，幫浦設備位於儲槽專用室所在建築物以外之幫浦室，有關幫浦室之敘述下列何者錯誤？
- (A)屋頂以不燃材料建造，並以輕質金屬板或其他輕質不燃材料覆蓋
- (B)牆壁、樑、柱及地板應以不燃材料建造
- (C)窗戶裝有玻璃時應為鑲嵌鐵絲網玻璃
- (D)出入口應設置 60 分鐘以上防火時效之防火門窗
- 16 依據公共危險物品及可燃性高壓氣體製造儲存處理場所設置標準暨安全管理辦法規定，第一種販賣場所內設六類物品調配室者，下列敘述何者錯誤？
- (A)出入口應設置 1 小時以上防火時效之防火門
- (B)樓地板面積在 6 平方公尺以上，10 平方公尺以下
- (C)地板設置適當傾斜度及集液設施
- (D)設置將可燃性粉塵有效排至室外距地面 2 公尺高處之設備

- 17 依據消防機關火場指揮及搶救作業要點規定，有關整備各式搶救資料，下列敘述何者錯誤？
(A)每日勤務分配表 (B)搶救不易對象搶救部署計畫圖
(C)轄內重機械場所清冊 (D)甲、乙種搶救圖
- 18 依據爆竹煙火管理條例規定，製造爆竹煙火須向直轄市、縣（市）主管機關申請許可，有關應檢附文件，下列敘述何者錯誤？①公司或商業登記證明文件 ②使用執照 ③消防防災計畫 ④公共意外責任保險證明文件 ⑤保安監督人遴派提報表 ⑥工廠登記證明文件
(A)①④ (B)②⑥ (C)③⑤ (D)⑤⑥
- 19 依據消防機關火場指揮及搶救作業要點規定，有關水源幕僚的任務，下列敘述何者正確？
(A)指揮命令傳遞 (B)掌握火場發展狀況
(C)救災戰力裝備之後勤補給 (D)蒐集延燒範圍
- 20 依據緊急醫療救護法規定，有關救護車裝備及標識，下列敘述何者正確？①裝設警鳴器 ②車廂內外裝設監視錄影器 ③紅藍色閃光燈 ④車身為白色 ⑤兩側漆綠色十字
(A)①②④ (B)①③⑤ (C)②③④ (D)②④⑤
- 21 依據災害防救法規定，災害應變中心成立後，指揮官以各級政府名義於災害應變範圍內實施之事項，下列敘述何者正確？①危險物品設施及設備之應變處理 ②協助相驗、處理罹難者屍體、遺物 ③指定水域、空域高度，限制船舶或航空器通行 ④徵用民間搜救犬、救災機具、車輛、土地 ⑤鐵路、道路、橋樑、大眾運輸等公共設施之搶修 ⑥優先使用傳播媒體蒐集災情與緊急應變相關資訊
(A)①③⑤ (B)②⑤⑥ (C)③④⑥ (D)④⑤⑥
- 22 依據爆竹煙火管理條例規定，有關中央主管機關之權責項目，下列敘述何者錯誤？①辦理爆竹煙火監督人講習、訓練 ②爆竹煙火製造之許可、變更、撤銷或廢止 ③輸入一般爆竹煙火之封存 ④達中央主管機關公告數量之氯酸鉀或過氯酸鉀之販賣許可 ⑤爆竹煙火製造場所之安全管理
(A)①②③ (B)②③⑤ (C)①②④ (D)③④⑤
- 23 依據災害防救法規定，為有效執行緊急應變措施，各級政府應依權責實施的整備，可包括下列那些事項？①弱勢族群災害防救援助必要事項 ②災害防救之訓練、演習 ③災害監測、預報之強化 ④治山、防洪及其他國土保全 ⑤災害防救物資之儲備及檢查 ⑥災害防救教育、訓練及觀念宣導
(A)①③④ (B)②③⑤ (C)③④⑥ (D)④⑤⑥
- 24 依據消防法規定，有關義勇消防組織，下列敘述何者正確？
(A)內政部消防署得編組義勇消防組織，協助消防、緊急救護工作
(B)義勇消防編組人員接受訓練時，得依實際需要供給膳宿
(C)義勇消防編組人員參加服勤期間，得比照志願役應召集服勤另發給津貼
(D)義勇消防編組人員接受訓練所屬公司應給予補休
- 25 依據消防法及相關明火表演安全管理辦法規定，有關明火表演時所訂定之安全防護措施計畫應包含內容，下列敘述何者錯誤？
(A)容留人數之管制措施及其他強化安全防護作為
(B)防災中心服勤人員訓練合格證書影本及聯絡資料
(C)表演區域立面及平面、表演位置、表演動線
(D)位於所有出入口之引導人員

111年公務人員特種考試警察人員、一般警察人員、國家安全局國家安全情報人員考試及111年特種考試交通事業鐵路人員考試試題

考試別：警察人員考試

等別：三等考試

類科組別：消防警察人員

科目：消防警察情境實務（包括消防法規、實務操作標準作業程序、人權保障與正當法律程序）

考試時間：2小時

座號：_____

※注意：禁止使用電子計算器。

甲、申論題部分：（60分）

- (一)不必抄題，作答時請將試題題號及答案依照順序寫在申論試卷上，於本試題上作答者，不予計分。
- (二)請以藍、黑色鋼筆或原子筆在申論試卷上作答。
- (三)本科目除專門名詞或數理公式外，應使用本國文字作答。

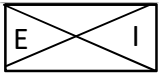
- 一、近年發生多起避難弱者場所火災，而造成人員傷亡，為強化場所整體安全性，內政部訂有自衛消防編組應變能力驗證要點，要求大型避難弱者收容場所之自衛消防編組成員應視實際火災情境進行驗證，有關執行驗證之事項為何？請詳述之。（20分）
- 二、某日晚上8時許，轄區有一棟17樓的建築物2樓起火燃燒，5樓至7樓為旅館，你是轄區的小隊長，奉令帶領6位同仁前往旅館執行搜救及滅火任務，有關入室搜救安全指導原則，請詳述之。（20分）
- 三、火災初期的燃燒狀況與燃燒過程，對火災調查工作具有相當大的助益，請詳述消防人員火災出動時，有關到達前、到達時及搶救時之觀察狀況，以作為後續火災調查工作之參考。（20分）

乙、測驗題部分：（40分）

代號：5506

- (一)本測驗試題為單一選擇題，請選出一個正確或最適當的答案，複選作答者，該題不予計分。
- (二)共20題，每題2分，須用2B鉛筆在試卡上依題號清楚劃記，於本試題或申論試卷上作答者，不予計分。

- 1 你是轄區分隊長，指導5層以下建築物民眾設置住宅用火災警報器時，下列敘述何者正確？
 - (A)裝置於天花板或樓板者，其下端與天花板或樓板距離應在60公分以內
 - (B)廚房應設置差動式住宅用火災警報器
 - (C)裝置於牆面者，距天花板或樓板下方10公分以上60公分以下
 - (D)以裝置於居室中心為原則，但與出風口距離應在1公尺以上
- 2 若你為消防分隊長，帶隊去檢查轄內液化石油氣容器儲存室，下列何者不符合規定？
 - (A)儲存場所之屋頂以輕質金屬板覆蓋，屋簷並距離地面3公尺
 - (B)儲存場所面積為200平方公尺，其通路面積為40平方公尺
 - (C)距儲存場所周圍5公尺處，有堆積廢棄木質桌椅
 - (D)儲存逾期容器時，應與未逾期容器分開儲存，並直立放置

- 3 若你為消防局負責圖說審查科員，依各類場所消防安全設備設置標準規定，下列場所何者應設置防災監控系統綜合操作裝置？
- (A)樓層為 15 層之建築物，其建築物高度為 45 公尺
 - (B)地下層為 4 層，地上層 12 層之建築物，每層樓地板面積為 1000 平方公尺
 - (C)總樓地板面積在 5 萬平方公尺之建築物
 - (D)總樓地板面積在 900 平方公尺之地下建築物
- 4 建築物間為便於通行，棟與棟有時會設有過廊，在消防安全檢查時，連接建築物之間距，1 樓超過 6 公尺，2 樓以上超過 10 公尺，得視為另一場所，則其樓地板面積得分別計算，設置消防安全設備。有關不受間距限制，下列敘述何者錯誤？
- (A)連接建築物之外牆及屋頂，與過廊連接相距 2 公尺以內，為防火構造或不燃材料
 - (B)連接建築物之外牆及屋頂，與過廊連接相距 3 公尺以內，為防火構造或不燃材料
 - (C)過廊為開放式
 - (D)為防火構造，過廊與二側建築物相連接處之開口面積在 4 平方公尺以下，且設具半小時以上防火時效之防火門，並設有自動撒水設備者
- 5 依據消防機關辦理建築物消防安全設備審查及查驗作業基準規定，此  消防圖說圖例係指何種消防安全設備？
- (A) 119 火災通報裝置
 - (B) 緊急電源插座
 - (C) 緊急廣播主機
 - (D) 緊急電源裝置盤
- 6 11 層以上建築物、地下建築物等管理權人有分屬時，應協議製作共同消防防護計畫，報消防機關核備，在執行該場所防火管理時，下列敘述何者錯誤？
- (A)共同消防防護計畫由管理權人互推一人為召集人協議製定
 - (B)無法依規定互推召集人時，防火管理人得申請直轄市、縣（市）消防機關指定之
 - (C)集合住宅如屬 11 層以上之建築物應實施共同防火管理
 - (D)應設置共同防火管理協議會
- 7 消防人員在檢查防焰物品時，有關防焰物品的管理，下列敘述何者正確？
- (A)經防焰性能認證審查合格，登錄編號 C-07-0012，其中 C 係指進口販賣業
 - (B)窗簾具耐洗性能者，其中洗濯後不需再加工處理，指經現況、水洗、乾洗試驗，標示方式為縫製
 - (C)D 類防焰處理業，指對大型布幕或洗濯後防焰物品（地毯及合板除外）施予處理賦予其防焰性能者
 - (D)使用防焰標示之業者，其防焰物品或其材料進出貨情形及領用之防焰標示應有專人管理，每月之使用狀況紀錄至少保存 5 年

- 8 你是消防人員執行火災調查工作，依火災案件搶救出勤紀錄表填寫作業原則規定，下列何者不屬於火災案件？
- (A)燒雜物堆，為防止其擴大延燒，將未燃燒之物移開
 - (B)電線走火，為防止擴大緊急關閉電源
 - (C)家庭煮菜燒焦，消防單位進入後關閉瓦斯
 - (D)鍋爐壓力過大爆炸，造成人員傷亡，但未有燃燒現象者
- 9 有關各項消防勤務之實施，下列敘述何者錯誤？
- (A)消防責任區為消防勤務基本單位
 - (B)消防分隊為勤務執行單位，負責責任區之規劃、執行及督導
 - (C)消防中隊為勤務規劃監督或執行單位，負責轄區勤務之規劃、指揮、督導及執行
 - (D)救災救護指揮中心為各項勤務規劃監督單位，負責規劃、指揮、管制、督導及考核
- 10 消防機關接獲民眾報案，有一棟鐵皮工廠火災，立即調派大量人車前往，有關出動時間及出動派遣，下列敘述何者正確？
- (A)出動時間目標達成率須在 85% 以上
 - (B)於出動警鈴響起至消防人車離隊，白天 90 秒內，夜間 120 秒內為原則
 - (C)水箱車加水庫車、雲梯車加水庫車、化學車加水箱庫等為一般常見車組作戰原則
 - (D)每一攻擊車應至少能出一線水線為人力考量原則
- 11 消防人員在執行危害性化學品災害現場區域管制時，有關冷區之敘述，下列何者錯誤？
- (A)冷區又稱為安全區或支援區
 - (B)冷區為未受污染或已除污之區域
 - (C)指揮站應設於冷區及上風位置
 - (D)民眾及記者區應設於冷區
- 12 某棟建築物，用途為 KTV，某日下午於 3 樓發生火災，報案稱現場多人受困，你擔任初期火場指揮官，有關人命搜救方式，下列敘述何者正確？
- (A)第 2 梯次抵達火場之救災人、車，應優先進行人命搜救任務
 - (B)應將電梯管制至地面層，以防止民眾誤乘電梯
 - (C)搜救小組應以 2 人以上為一組，以起火層及其直下層為優先搜救目標
 - (D)入室搜索前應先登錄管制搜救小組姓名、人數、時間、氣瓶壓力，並於所有區域搜索完畢後再標註記號
- 13 某科技工廠晚間驚傳火警，濃濃的白煙不斷從廠房竄出，橘亮的火光也在工廠頂樓竄出，救災人車到達現場執行強力入屋破壞作業時，有關強力入屋安全注意事項，下列敘述何者錯誤？
- (A)進行破壞玻璃時，應於玻璃下方及上風處
 - (B)現場有可燃氣體洩漏狀況，不宜選擇會造成火花等高溫之破壞器材
 - (C)救災人員使用破壞器材至少需 2 人 1 組
 - (D)為防止閃燃或煙爆造成傷害，人員應從側面進行破壞作業，並部署水線

- 14 消防人員對於不慎挖破瓦斯管線造成起火燃燒之處置，下列何者較不適當？
- (A) 指揮中心立即通知瓦斯公司儘速派員前來處理
 - (B) 疏散附近民眾及管制人車經過
 - (C) 利用水線快速將火勢撲滅
 - (D) 利用水霧冷卻及周界防護，防止輻射熱或延燒
- 15 某棟 7 層樓 RC 公寓在 4 樓住家發生火災，消防人員抵達現場濃煙由窗戶冒出。你為現場指揮官，指示瞄子手部署水線入室執行滅火攻擊，下列敘述何者較不適當？
- (A) 對於煙層之降溫，瞄子手宜以水霧射水，切勿以直線水柱朝煙層射水
 - (B) 進入火場室內搶救前，於火場進入口應有測溫動作
 - (C) 進入室內射水搶救時，至少應 2 人 1 組水線，保持 2 組水線同時進入互相防護，並採取站姿操作，以避免高溫煙層燙傷
 - (D) 部署水線射水前，水線應有正、副瞄子手搭配操作
- 16 身為經驗豐富的火災調查人員，若要研判起火原因係因微小火源引起，需查證之起火條件，下列敘述何者錯誤？
- (A) 有可能起火之著火物
 - (B) 有良好蓄熱條件
 - (C) 要高溫環境
 - (D) 適時適量的風速有利起火
- 17 你是縣市消防局火災鑑定實驗室的鑑定人員，為分析火災現場所蒐集的證物是否含有易燃性液體，需先進行樣品前處理再注入儀器進行分析，下列何種前處理法不建議用於火災殘跡的樣品？
- (A) 蒸氣蒸餾法 (ASTM E1385)
 - (B) 溶劑萃取法 (ASTM E1386)
 - (C) 直接頂空法 (ASTM E1388)
 - (D) 靜態式頂空濃縮法 (ASTM E1412)
- 18 某倉庫發生火災，存放之各類金屬經火災後產生燃燒痕跡，下列何者較具研判火流延燒之價值？
- (A) 錫
 - (B) 鋅
 - (C) 鋁
 - (D) 鋼鐵
- 19 消防隊據報已打烊的洗衣店傳出焦味，抵達現場發現店內塑膠箱內毛巾中心部呈碳化焦黑情形，並傳出些許油味。若你是火調人員，至現場勘察時未發現其他火源，洗衣店員工表示水洗烘乾後即將毛巾直接置於塑膠置物箱內便下班，經查該批毛巾係某指壓按摩館送洗，毛巾沾有按摩油，經分析含有亞麻仁油（含十八碳二烯酸及十八碳三烯酸）成分，依你研判該起火燃燒為下列何種自然發火？
- (A) 分解熱
 - (B) 氧化熱
 - (C) 吸附熱
 - (D) 聚合熱
- 20 某一可燃性氣體場所發生火災，現場有各種可燃氣體，由於氣體燃燒之發熱量，影響燃燒強弱的研判，若你為現場火調人員，有關可燃性氣體在標準狀況下單位體積的總發熱量，下列何者最高？
- (A) 甲烷
 - (B) 乙烷
 - (C) 丙烷
 - (D) 丁烷

考試別：警察人員考試
等別：三等考試
類科組別：消防警察人員
科目：火災學與消防化學
考試時間：2小時

座號：_____

※注意：(一)可以使用電子計算器。

(二)不必抄題，作答時請將試題題號及答案依照順序寫在試卷上，於本試題上作答者，不予計分。

(三)本科目除專門名詞或數理公式外，應使用本國文字作答。

- 一、物質發生燃燒，需具備可燃物、助燃物、熱能及連鎖反應等燃燒要素，請說明各燃燒要素之滅火方式，並列出氫氣在氧氣中燃燒之「連鎖反應」步驟。(25分)

- 二、某一房間長、寬及高各為 13 m、10 m 及 2.5 m，燃燒 500 g 乳膠坐墊，煙霧之質量光學密度為 $0.22 \text{ m}^2/\text{g}$ ，試計算此房間內出口標示燈之能見度為若干？若火災的規模為 $1.5 \text{ m} \times 1.5 \text{ m}$ ，試問煙層底部降至離樓地板高度 1.5 m 處需時多少？(假設火場溫度為 827°C ，室內溫度為 17°C ，空氣密度為 $1.22 \text{ kg}/\text{m}^3$) (25分)

- 三、物質暴露在空氣中因化學反應而產生自燃現象稱為自然發火，請說明影響自然發火之因素有那些？(25分)

- 四、某製造二硫化碳工廠進行年度歲修，因施工焊接時，產生火花掉落下方有機酸洗滌塔內而引發火災，試說明二硫化碳屬於何類之公共危險物品？並說明其常溫之爆炸界限、危險性、引火燃燒之化學反應方程式及滅火方式？(25分)

111年公務人員特種考試警察人員、一般警察人員、國家安全局國家
安全情報人員考試及111年特種考試交通事業鐵路人員考試試題

考試別：警察人員考試
等 別：三等考試
類科組別：消防警察人員
科 目：消防安全設備
考試時間：2小時

座號：_____

※注意：(一)禁止使用電子計算器。

(二)不必抄題，作答時請將試題題號及答案依照順序寫在試卷上，於本試題上作答者，不予計分。

(三)本科目除專門名詞或數理公式外，應使用本國文字作答。

- 一、依據「各類場所消防安全設備設置標準」規定，有關防災中心面積、位置及構造之規定為何？（25分）
- 二、依據「各類場所消防安全設備設置標準」規定，除中央主管機關指定之場所外，請說明得免設火警探測器之處所為何？（25分）
- 三、依據「各類場所消防安全設備設置標準」規定，公共危險物品場所設置第五種滅火設備者，請說明其最低滅火效能值應如何核算？（25分）
- 四、依據「消防安全設備及必要檢修項目檢修基準」規定，對於幫浦式之密閉式撒水設備進行綜合檢查，請說明檢查與判定方法為何？（25分）

111年公務人員特種考試警察人員、一般警察人員、國家安全局國家
安全情報人員考試及111年特種考試交通事業鐵路人員考試試題

考試別：警察人員考試

等別：三等考試

類科組別：消防警察人員

科目：消防戰術（包括消防戰術、消防機械、緊急救護）

考試時間：2小時

座號：_____

※注意：(一)禁止使用電子計算器。

(二)不必抄題，作答時請將試題題號及答案依照順序寫在試卷上，於本試題上作答者，不予計分。

(三)本科目除專門名詞或數理公式外，應使用本國文字作答。

- 一、依消防機關火場指揮及搶救作業要點規定，救火指揮官任務為何？若你擔任初期救火指揮官（消防分隊長），面對轄區建築物火災，消防分隊現有水箱消防車兩部、相關消防裝備及消防人員五人，第一時間你如何運用救災基本戰力部署規劃搶救？請詳述之。（25分）
- 二、人體八大生命徵象的定義、正常數值各為何？救護技術員如何評估生命徵象？（25分）
- 三、高速公路上多部車輛發生交通事故，依消防人員救災安全手冊之執行車禍救助安全指導原則，應遵守之安全注意事項為何？（25分）
- 四、消防機關推動緊急救援隊專業化模組調度支援機制，以因應天然及人為災害資源整合調度支援，其中隧道救援隊需配備熱顯像儀，請問消防救災使用之紅外線熱顯像儀在偵檢使用時機為何？使用時應注意那些事項？（25分）

測驗式試題標準答案

考試名稱：111年公務人員特種考試警察人員、一般警察人員、國家安全局國家安全情報人員考試及
111年特種考試交通事業鐵路人員考試

類科名稱：消防警察人員

科目名稱：中華民國憲法與消防警察專業英文（試題代號：2506）

單選題數：60題 單選每題配分：1.25分

複選題數： 複選每題配分：

標準答案：

題號	第1題	第2題	第3題	第4題	第5題	第6題	第7題	第8題	第9題	第10題
答案	D	B	A	C	D	A	C	C	A	B

題號	第11題	第12題	第13題	第14題	第15題	第16題	第17題	第18題	第19題	第20題
答案	D	C	B	D	C	C	C	D	D	D

題號	第21題	第22題	第23題	第24題	第25題	第26題	第27題	第28題	第29題	第30題
答案	A	B	A	A	C	D	A	B	D	D

題號	第31題	第32題	第33題	第34題	第35題	第36題	第37題	第38題	第39題	第40題
答案	B	B	D	B	B	D	B	A	C	A

題號	第41題	第42題	第43題	第44題	第45題	第46題	第47題	第48題	第49題	第50題
答案	B	A	D	C	C	B	B	D	B	D

題號	第51題	第52題	第53題	第54題	第55題	第56題	第57題	第58題	第59題	第60題
答案	D	C	A	A	B	D	A	B	D	A

題號	第61題	第62題	第63題	第64題	第65題	第66題	第67題	第68題	第69題	第70題
答案										

題號	第71題	第72題	第73題	第74題	第75題	第76題	第77題	第78題	第79題	第80題
答案										

題號	第81題	第82題	第83題	第84題	第85題	第86題	第87題	第88題	第89題	第90題
答案										

題號	第91題	第92題	第93題	第94題	第95題	第96題	第97題	第98題	第99題	第100題
答案										

備註：

測驗式試題標準答案

考試名稱：111年公務人員特種考試警察人員、一般警察人員、國家安全局國家安全情報人員考試及
111年特種考試交通事業鐵路人員考試

類科名稱：消防警察人員

科目名稱：消防與災害防救法規(包括消防法及施行細則、災害防救法及施行細則、爆竹煙火管理條例及施行細則、公共危險物品及可燃性高壓氣體設置標準暨安全管理辦法、緊急救護辦法、緊急醫療救護法及施行細則、直轄市縣市消防機關火場指揮及搶救作業要點)(試題代號：4506)

單選題數：25題

單選每題配分：2.00分

複選題數：

複選每題配分：

標準答案：

題號	第1題	第2題	第3題	第4題	第5題	第6題	第7題	第8題	第9題	第10題
答案	B	C	A	C	D	A	D	B	B	A

題號	第11題	第12題	第13題	第14題	第15題	第16題	第17題	第18題	第19題	第20題
答案	A	C	B	A	D	D	A	C	C	A

題號	第21題	第22題	第23題	第24題	第25題	第26題	第27題	第28題	第29題	第30題
答案	C	B	B	B	B					

題號	第31題	第32題	第33題	第34題	第35題	第36題	第37題	第38題	第39題	第40題
答案										

題號	第41題	第42題	第43題	第44題	第45題	第46題	第47題	第48題	第49題	第50題
答案										

題號	第51題	第52題	第53題	第54題	第55題	第56題	第57題	第58題	第59題	第60題
答案										

題號	第61題	第62題	第63題	第64題	第65題	第66題	第67題	第68題	第69題	第70題
答案										

題號	第71題	第72題	第73題	第74題	第75題	第76題	第77題	第78題	第79題	第80題
答案										

題號	第81題	第82題	第83題	第84題	第85題	第86題	第87題	第88題	第89題	第90題
答案										

題號	第91題	第92題	第93題	第94題	第95題	第96題	第97題	第98題	第99題	第100題
答案										

備註：

測驗式試題標準答案

考試名稱：111年公務人員特種考試警察人員、一般警察人員、國家安全局國家安全情報人員考試及
111年特種考試交通事業鐵路人員考試

類科名稱：消防警察人員

科目名稱：消防警察情境實務(包括消防法規、實務操作標準作業程序、人權保障與正當法律程序)
(試題代號：5506)

單選題數：20題

單選每題配分：2.00分

複選題數：

複選每題配分：

標準答案：

題號	第1題	第2題	第3題	第4題	第5題	第6題	第7題	第8題	第9題	第10題
答案	A	D	C	A	A	B	B	D	D	C

題號	第11題	第12題	第13題	第14題	第15題	第16題	第17題	第18題	第19題	第20題
答案	D	B	A	C	C	C	A	C	B	D

題號	第21題	第22題	第23題	第24題	第25題	第26題	第27題	第28題	第29題	第30題
答案										

題號	第31題	第32題	第33題	第34題	第35題	第36題	第37題	第38題	第39題	第40題
答案										

題號	第41題	第42題	第43題	第44題	第45題	第46題	第47題	第48題	第49題	第50題
答案										

題號	第51題	第52題	第53題	第54題	第55題	第56題	第57題	第58題	第59題	第60題
答案										

題號	第61題	第62題	第63題	第64題	第65題	第66題	第67題	第68題	第69題	第70題
答案										

題號	第71題	第72題	第73題	第74題	第75題	第76題	第77題	第78題	第79題	第80題
答案										

題號	第81題	第82題	第83題	第84題	第85題	第86題	第87題	第88題	第89題	第90題
答案										

題號	第91題	第92題	第93題	第94題	第95題	第96題	第97題	第98題	第99題	第100題
答案										

備註：

112年公務人員特種考試警察人員、一般警察人員、國家安全局國家安全情報人員考試及112年特種考試交通事業鐵路人員、退除役軍人轉任公務人員考試試題

代號：50620
頁次：8-1

考試別：警察人員考試

等別：三等考試

類科組別：消防警察人員

科目：中華民國憲法與消防警察專業英文

考試時間：2小時

座號：_____

※注意：禁止使用電子計算器。

甲、申論題部分：(25分)

- (一)不必抄題，作答時請將試題題號及答案依照順序寫在申論試卷上，於本試題上作答者，不予計分。
(二)請以藍、黑色鋼筆或原子筆在申論試卷上作答。

一、中翻英：(10分)

2022年3月30日，台南市南區一家五樓醫院發生火災，造成三人死亡，十五人受傷。火災發生時，醫院裡有約30多名病人及職員。消防人員趕到現場後，發現火勢已經蔓延到整個五樓，許多病人和職員被困在室內。經過近2個小時的救援，消防員成功將被困人員救出，但是仍有三名病患因為傷勢過重不幸身亡。火災原因仍在調查中。

二、英文作文：(15分)

最近有關AI(人工智慧)的議題甚囂塵上，研發者不但爭相把AI導入日常生活如人臉辨識或智慧監控，更為醫療、商業、金融業或各種服務業帶來無限可能。請就消防警察此一專業為出發點，寫一篇約250字的作文，說明你對AI的了解、AI對你的專業領域可能產生的負面影響或正面貢獻，以及你如何做充分的準備面對AI時代的來臨，以免被淘汰。

乙、測驗題部分：(75分)

代號：2506

- (一)本試題為單一選擇題，請選出一個正確或最適當答案。
(二)共60題，每題1.25分，須用2B鉛筆在試卡上依題號清楚劃記，於本試題或申論試卷上作答者，不予計分。

1 關於國民教育之敘述，下列何者正確？

- (A)是一種權利
(B)目的在於培養服從權威領導的順民
(C)公民教育應完全由國家主導
(D)教育只是使國民習得謀生技能，與其人格發展無關

2 下列有關憲法工作權之敘述，何者正確？

- (A)公務員甲在假日期間至行天宮兼職擔任算命師貼補家用，不屬於工作權保障範圍
(B)法律規定計程車駕駛必須經考試取得執業證照，屬於對工作權之客觀許可條件之限制
(C)法律規定律師出庭應穿律師袍，係屬於對職業執行方式之限制
(D)人民失業有請求國家給予適當工作之權利

- 3 依憲法、增修條文及司法院大法官解釋，關於總統機密特權，下列敘述何者錯誤？
- (A)總統因行使憲法職權而獲得之資訊，如公開可能影響國家安全與國家利益者，總統有決定不予公開之權力
 - (B)總統如以書面釋明，在訴訟程序中公開機密資訊有妨害國家利益之虞，檢察官及法院應予以尊重，不得駁回總統之決定
 - (C)在刑事訴訟程序上，總統就國家機密事項有拒絕證言權
 - (D)總統在訴訟程序中公開機密資訊是否有妨害國家利益之虞，應僅由承辦檢察官或審判庭法官依保密程序為之
- 4 依據憲法第 137 條第 2 項規定，國防之組織，應如何規定？
- (A)由三軍統帥訂定命令
 - (B)由國防部訂定命令，但須送立法院備查
 - (C)由國安會訂定命令，但須送立法院備查
 - (D)由立法院制定法律
- 5 依憲法增修條文及司法院大法官解釋，下列有關全民健康保險（下稱全民健保）之敘述，何者錯誤？
- (A)憲法增修條文明定國家有實施全民健保的義務
 - (B)全民健保是社會保險，但國家亦應尊重國民之個人意願，不得強制國民納保
 - (C)全民健保依被保險人的收入，收取不同保險費，符合量能負擔原則
 - (D)因全民健保所生對人民權利義務之影響，應有明確規範，並受法律保留原則之拘束
- 6 依司法院大法官解釋意旨，下列何者非屬大學自治之保障內容？
- (A)關於大學教師薪俸之事項
 - (B)直接關涉教學之學術事項
 - (C)大學之內部組織自主權
 - (D)以成績未達一定標準為由，將學生予以退學
- 7 依司法院解釋意旨，有關平等權或平等原則之司法審查，下列敘述何者錯誤？
- (A)法院於適用平等原則時，必須審查差別待遇之目的是否合憲
 - (B)憲法第 7 條以「男女、宗教、種族、階級、黨派」作為差別待遇依據，一律適用嚴格審查基準
 - (C)憲法第 7 條所定之平等權，係為保障人民在法律上地位之實質平等
 - (D)司法院大法官解釋常認平等係指「等者等之，不等者不等之」
- 8 依憲法增修條文第 2 條之規定，副總統缺位時，總統應如何處理？
- (A)於 3 個月內提名候選人，由立法院補選
 - (B)於 1 個月內提名候選人，由行政院院會同意
 - (C)於 3 個月內提名候選人，交由公民補選
 - (D)讓副總統維持缺位，不必作任何處理
- 9 依憲法及增修條文之規定，下列敘述何者錯誤？
- (A)總統對於院與院間之爭執，除憲法有規定者外，得召集有關各院院長會商解決
 - (B)總統解散立法院之命令，無須行政院院長之副署，不適用憲法第 37 條
 - (C)總統得經行政院會議之決議，發布緊急命令，不受憲法第 43 條之限制
 - (D)行政院院長不信任案後通過後，總統得不經諮詢立法院院長，直接宣告解散立法院

- 10 下列有關獨立行政機關之敘述，何者錯誤？
(A)所謂獨立行政機關，係指依據法律獨立行使職權之合議制機關
(B)獨立行政機關不適用行政一體原則，故不受行政院院長之指揮與監督
(C)立法院對獨立行政機關人事之決定，仍得施以一定限制，以為制衡
(D)行政院所屬之中央選舉委員會、公平交易委員會、國家通訊傳播委員會均屬獨立行政機關
- 11 依憲法及增修條文規定，關於立法委員，下列敘述何者錯誤？
(A)立法委員不得兼任官吏
(B)立法委員在院內所為之言論，對院外不負責任
(C)立法委員在院內所為之表決，對院外不負責任
(D)立法委員，除現行犯及叛亂罪外，在會期中非經立法院許可，不得逮捕或拘禁
- 12 下列考試院之職權，何者僅及於法制事項？
(A)公務人員銓敘 (B)公務人員考績 (C)公務人員保障 (D)公務人員退休
- 13 現行法律關於行政訴訟與民事訴訟之審判，依司法院釋字第 448 號解釋，係採：
(A)一元訴訟制度 (B)二元訴訟制度 (C)三元訴訟制度 (D)多元訴訟制度
- 14 關於臺北市政府發布之建築物施工鄰損事件爭議處理規則，下列敘述何者錯誤？
(A)此為地方自治團體之自治規則
(B)若無自治條例授權，不得直接規範人民權利義務
(C)如其有牴觸授權之自治條例，由中央各該主管機關函告無效
(D)因其為依自治條例授權所訂定者，應函報上級主管機關核定後實施
- 15 依司法院釋字第 539 號解釋，下列敘述何者正確？
(A)有關法官轉任之事項，得以命令規定之
(B)有關法官免職之事項，應以法律規定之
(C)有關法官減俸之事項，應以憲法規定之
(D)有關法院庭長任期之事項，應以法律規定之
- 16 依司法院大法官解釋意旨，關於通訊傳播自由，下列敘述何者正確？
(A)屬於憲法第 22 條所保障之非明文列舉權利
(B)同時保障人民採訪新聞與接收資訊之自由
(C)國家有對人民平等接近使用媒體之保障義務
(D)人民使用無線電波須先經主管機關許可，屬違憲之事前審查制度
- 17 依憲法及司法院大法官解釋，下列有關人身自由之敘述，何者錯誤？
(A)警察機關得依法定程序逮捕拘禁人民
(B)受逮捕拘禁之人民應由法院審問
(C)人民因犯罪嫌疑受逮捕拘禁時，至遲應於 24 小時內移送檢察官
(D)逮捕拘禁機關應以書面告知本人與其指定親友逮捕拘禁之原因
- 18 依司法院釋字第 577 號解釋，下列敘述何者錯誤？
(A)商品標示受憲法言論自由保障
(B)國家為重大公益目的所必要，仍得強制為一定之商品標示
(C)消極不表意自由亦受言論自由保障
(D)商品標示與自我實現功能無關
- 19 下列何者並非憲法明文規定之人民義務？
(A)納稅 (B)遵守法律 (C)服兵役 (D)受國民教育

- 20 依憲法增修條文第 3 條之規定，關於覆議制度之敘述，下列何者錯誤？
(A)覆議案逾期未議決者，立法院之原決議失效
(B)行政院提起覆議，須得總統之核可
(C)覆議之對象以法律案、預算案、條約案為限
(D)立法院對行政院之重要政策不贊同時，得以決議移請變更
- 21 依憲法、增修條文及司法院大法官解釋，有關立法委員選舉及產生方式之敘述，下列何者正確？
(A)百分之五政黨門檻規定會造成選票不等值之情況，牴觸選舉權與平等權
(B)全國不分區及僑居國外國民之立法委員共 34 人，依政黨名單投票選舉之，各政黨當選名單中，婦女不得低於二分之一
(C)由直轄市、縣市選出之立法委員共 73 人，依人口比例分配，每縣市至少一人，各政黨當選名單中，婦女不得低於二分之一
(D)立法委員選舉以政黨選舉票所得票數分配政黨代表席次，會造成政黨干預立法院之獨立運作，牴觸民主共和國與國民主權原則
- 22 依憲法規定，下列何種事項，得由中央立法並執行，或交由省縣執行？
(A)度量衡 (B)公用徵收 (C)郵政及電政 (D)國營經濟事業
- 23 依司法院大法官解釋，下列何者不構成對居住遷徙自由之限制？
(A)為維護水庫用水之潔淨與安全，要求原居水質保護區之居民集體遷村
(B)為避免役男出國逃避兵役，立法要求役男出國前須向主管機關核備
(C)法律規定在特定要件下，主管機關得不待大陸地區人民申辯，強制逕予出境
(D)我國政府與他國斷交，致該國拒絕核發簽證予我國國民
- 24 依司法院大法官解釋及現行制度，關於憲法第 16 條保障之訴訟權，下列敘述何者錯誤？
(A)法官迴避制度屬訴訟權保障之核心內容
(B)基於訴訟權保障及法官依法獨立審判，法定法官原則為我國應遵循之憲法原則
(C)公務人員對於服務機關所為之行政處分及管理措施，認違法損害其權利或利益者，均得提起行政訴訟
(D)訴訟救濟應循普通訴訟或依行政訴訟為之，由立法機關衡量訴訟案件之性質及訴訟制度之功能等因素定之
- 25 國立大學不得享有下列何種基本權利？
(A)財產權 (B)宗教自由 (C)營業自由 (D)訴訟權
- 26 依憲法規定及司法院大法官解釋，關於立法權與行政權之關係，下列敘述何者錯誤？
(A)行政院有向立法院提出施政方針及施政報告之責
(B)立法委員在開會時有向行政院院長及各部會首長質詢之權
(C)立法院於每年集會時，得聽取總統國情報告
(D)立法院不得對任何獨立行使職權之機關行使調查權
- 27 依現行憲法增修條文及司法院大法官解釋，關於監察院及監察委員之敘述，下列何者錯誤？
(A)監察委員有固定任期
(B)監察委員經立法院同意任命之
(C)監察委員依據法律獨立行使職權
(D)監察院屬於中央民意代表機構

- 28 依憲法及司法院大法官解釋，關於公務員懲戒，下列敘述何者錯誤？
(A)公務員懲戒屬司法權之一環
(B)懲戒法院為行使懲戒權之專屬機關
(C)懲戒法院之審議，應予以付懲戒人充分程序保障，包括採取直接審理及給予最後陳述之機會
(D)公務員懲戒法未設有通常上訴救濟之機制，屬於立法形成自由，未對人民訴訟權構成侵害
- 29 依憲法增修條文第 10 條第 7 項及第 9 項之規定，國家對於身心障礙者及退役軍人，應提供特別之保障及照顧。依司法院大法官解釋意旨，下列敘述何者正確？
(A)立法者制定相關法律給予身心障礙者及退役軍人特別保障，其立法目的合憲
(B)政府採購法規定得標廠商應強制聘僱一定比例之身心障礙者及原住民，未及於退役軍人，違反上述增修條文規定
(C)基於上述增修條文規定，退役軍人得請求國家應於國立大學之招生簡章中規定退役軍人錄取之保障名額
(D)法律為保障視障者之工作權，排除其他身心障礙者及非視障者從事按摩業之就業機會，符合平等保障
- 30 依憲法與增修條文規定，下列何者並無獨立行使職權之保障？
(A)考試委員 (B)法官 (C)監察委員 (D)國安會秘書長
- 31 依司法院大法官解釋，有關應考試服公職權，下列敘述何者錯誤？
(A)國家須設置客觀公平之考試制度，係為實踐憲法保障人民應考試服公職權利之意旨
(B)就人民應考試服公職權所為之差別待遇，司法應採較為嚴格之審查基準
(C)以警大容訓量有限為由，排除一般生於警大完成訓練之機會，係屬重要公益
(D)將一般生一律安排至警專受訓之手段，與擇優選才目的之達成間難謂具實質關聯
- 32 依司法院大法官解釋，下列何者不是地方自治之權限？
(A)自治組織權 (B)財政自主權 (C)犯罪偵查權 (D)自治規章制定權
- 33 為有效打擊恐怖活動，國家擬授權警察於必要時，得以高科技方式下載人民儲存於其個人電腦中之私人資料，下列敘述何者正確？
(A)上述措施雖涉及資訊隱私權，但得逕以行政命令為緊急性之規範
(B)上述措施涉及國家安全重大公益，警察下載人民資料之方式，不受憲法之限制
(C)上述措施係為維持社會秩序，警察就下載資料之對象，享有裁量權
(D)為維持權力制衡及人權保障，對於警察之下載行為，應有適當之事前監督機制
- 34 依司法院大法官解釋，關於總統豁免權，下列敘述何者錯誤？
(A)豁免權為一種暫時性之程序障礙
(B)不得以總統為犯罪嫌疑人而進行偵查
(C)與總統有關之特定處所均不得搜索
(D)豁免權原則上不得拋棄
- 35 依司法院大法官解釋，有關憲法第 15 條保障之生存權、工作權及財產權，下列敘述何者正確？
(A)生存權之內涵僅限於生命權
(B)工作權之積極面向即為職業自由
(C)財產權之保障包含繼承權
(D)營業自由屬工作權保障之範圍，與財產權無關

- 36 依憲法增修條文規定，下列何者享有總統罷免案之提案權？
(A)監察委員 (B)立法委員 (C)中華民國人民 (D)司法院大法官
- 37 依憲法及增修條文規定，下列何者不屬於立法院之職權？
(A)提出對行政院院長之彈劾案 (B)追認緊急命令
(C)提出修憲案 (D)提出總統罷免案
- 38 依據憲法及增修條文規定與司法院大法官解釋，關於正、副總統之選舉程序，下列敘述何者錯誤？
(A)對於得推薦總統、副總統候選人之政黨，設有最近一次中央民意代表選舉得票率門檻之限制，合憲
(B)對未獲政黨推薦之候選人採行連署制度，合憲
(C)要求被連署人提供保證金新臺幣 100 萬元，違憲
(D)總統、副總統候選人應聯名登記，在選票上同列一組圈選，以得票最多之一組為當選
- 39 憲法增修條文有關立法院與總統間關係之規定，下列敘述何者錯誤？
(A)立法院每年集會時，總統有提交國情報告之義務
(B)總統有權解散立法院
(C)立法院有權提出總統彈劾案
(D)總統發布之緊急命令，立法院得不予追認
- 40 如立法者制定法律，規定僅原住民得擔任原住民族教育工作者，則對於相關規定進行違憲審查時，下列敘述何者正確？
(A)涉及執行職業自由之限制，為追求一般公益，立法者得予適當之限制
(B)涉及選擇職業主觀要件之限制，為保障特別重要公益，立法者得予適當之限制
(C)涉及選擇職業客觀要件之限制，基於特別重要公益，立法者得予以限制
(D)涉及執行職業自由之限制，為保障原住民族之工作權，立法者得為此差別待遇
- 41 A fire _____ is a method of practicing how a building would be evacuated in the event of a fire or other emergencies.
(A) drill (B) alarm (C) escape (D) fighter
- 42 I feel so _____ in this basement because it's so much like a maze.
(A) delighted (B) accustomed (C) disoriented (D) established
- 43 Firefighters and other officials have been _____ to monitor the affected areas, as burning of farmlands and illegal foraging occur during this time of the year.
(A) conducted (B) controlled (C) deployed (D) detained
- 44 Most policies of insurance against property damage do not provide _____ for the consequence of acts of God.
(A) commendation (B) compensation (C) accommodation (D) affirmation
- 45 Firefighters battled the flames for almost ten hours, but were hampered with water supply issues stemming from the nearest fire _____ being over 3000 feet away.
(A) hazard (B) arson (C) escape (D) hydrant
- 46 Would you consider hiring a consultant to determine if this fire-prevention project is _____?
(A) detestable (B) timid (C) viable (D) ethereal

- 47 The smoke emitted from oil _____ contains gases and particulates that may have toxic effects on our bodies, much like exhaust emissions from motor vehicles or smoke from wood stoves.
(A) conformation (B) combustion (C) confederation (D) conservation
- 48 Forest fires in northern Thailand are threatening to worsen the country's air pollution, which has sent nearly 2 million people to hospitals with _____ illnesses since the beginning of the year.
(A) respiratory (B) reciprocated (C) regretful (D) replicable
- 49 A fire is an emergent situation in any location. In a hospital with _____ materials and gases, the sense of emergency is heightened.
(A) fireproof (B) flammable (C) fundamental (D) fragmentary
- 50 A wildfire forced evacuations in El Paso County. All other residents within a two-mile _____ of the intersection of Peterson Road and Galley Road in Cimarron Hills were initially put on pre-evacuation notice, but that was later lifted.
(A) radar (B) ratio (C) radius (D) ration
- 51 Fire doors are specialist doors which have been tested against the elements and purpose-built to withstand roaring fires for as long as possible. They enable buildings to _____ and delay the spread of fire from one area to another, and form a crucial part of a passive fire protection strategy.
(A) compartmentalize (B) communicate (C) comprehend (D) compromise

請依下文回答第 52 題至第 56 題

Taitung's Zhiben Wetlands caught fire late Sunday afternoon, burning into the night, fueled by strong winds, 52 over an area of five hectares. The fire drew the suspicion of environmentalists who completed a survey of endangered bird species in the wetland earlier in the day. They called 53 the Taitung Fire Department to thoroughly investigate whether the fire was an act of 54. The Society of Wilderness (SOW) and the Wild Bird Society of Taitung County conducted a wild bird field study on Sunday morning, counting the number of endangered bird 55 such as ring-necked pheasants, orioles, and Taiwan thrush. Many of these birds 56 in the shrubs on the north bank of the Zhiben River mouth.

- 52 (A) spread (B) spreading (C) was spread (D) being spread
- 53 (A) into (B) at (C) upon (D) in
- 54 (A) defiance (B) valor (C) will (D) arson
- 55 (A) species (B) spices (C) sparks (D) specials
- 56 (A) nest (B) nesting (C) been nested (D) having nested

請依下文回答第 57 題至第 60 題

Fire is one of humankind's most significant discoveries, but it can also be a great source of danger in accidents. On average 8 in 1,000,000 people are killed annually in Europe, and more are hospitalized due to fire. Fortunately, governments that have continuously adjusted fire safety strategies have addressed this risk. As a positive result, in the past 30 years, fire deaths dropped by 65% in Europe.

Buildings notably represent an important part of the places where fire has fatal consequences. Therefore, numerous national and regional fire safety regulations have been implemented targeting buildings specifically. Plastics are used in various building and construction applications, from durable pipes and window frames to state-of-the-art **insulation** solutions. Over the years, the industry has increased efforts to develop plastic materials, products, and construction solutions with lower ignitability and limited impact on fire spread, contributing to the ongoing reduction of fatalities, injuries, and property damage due to fire.

The most crucial aspect of a building's safety in the face of fire is the possibility of a safe escape. A necessary precondition is that fire safety facilities enable independent and adequate fire response performances by the building's occupants. In practice, the measures currently required by law do not always provide the support people need in burning buildings. Fire evacuation is essential to bring fire safety measures into line with occupants' needs during an incident. Training and education at all levels play a vital part in this. The management responsible for a building must ensure that the occupants understand how to behave in the event of a fire.

Fire safety has always been and continues to be a major objective for the industry and an integral part of product design and manufacturing. However, to provide adequate fire safety in buildings, consideration must be given to various connected design and use aspects. In addition, training and education to help building occupants respond adequately in the face of fire also plays a vital role in building fire safety.

57 What is the main idea of the passage?

- (A) Fire is a both a great invention and a source of danger.
- (B) The number of deaths caused by fire has greatly reduced in the past 30 years.
- (C) It is important that we take measures to ensure fire safety in buildings.
- (D) Fire evacuation can help ensure the safety of building occupants.

58 According to the passage, what has the industry done to reduce fatalities, injuries, and property damage due to fire?

- (A) Adjust fire safety strategies continuously.
- (B) Deregulate safety regulations targeting buildings specifically.
- (C) Design and use construction materials that are less likely to catch fire.
- (D) Provide training and education on fire safety to building occupants.

59 According to the passage, what is required to ensure fire safety in buildings?

- (A) Fire safety facilities and adequate training are both needed to enable adequate fire response performances by the building's occupants.
- (B) Building industries reduce the uses of plastics in a wide and growing range of building and construction applications.
- (C) Civil servants implement national and regional fire safety regulations targeting buildings specifically.
- (D) The management leaves the responsibility for independent and adequate fire response performances to building occupants.

60 What does "insulation" in the second paragraph most likely mean?

- (A) Exposure
- (B) Display
- (C) Reducing
- (D) Reinforcing

考試別：警察人員考試
等別：三等考試
類科組別：消防警察人員
科目：消防安全設備
考試時間：2小時

座號：_____

※注意：(一)禁止使用電子計算器。

(二)不必抄題，作答時請將試題題號及答案依照順序寫在試卷上，於本試題上作答者，不予計分。

(三)本科目除專門名詞或數理公式外，應使用本國文字作答。

- 一、依各類場所消防安全設備設置標準，建築物在第十層以下之各樓層（地下層除外），請詳述下列各項：
 - (一)其非居室部分得免設排煙設備的條件為何？（10分）
 - (二)其居室部分得免設排煙設備的條件為何？（15分）
- 二、各類場所消防安全設備設置標準明文規範一定規模之場所，應於其特定處所設置防災監控系統綜合操作裝置並監控或操作特定消防安全設備。請說明該一定規模場所、特定處所及特定消防安全設備分別為何？（25分）
- 三、公共危險物品儲槽屬顯著滅火困難者應設置固定式泡沫放出口，以防護儲槽內部火災，考量防液堤內油線管路亦會破裂起火燃燒，需設置補助泡沫消防栓加以防護，又倘因廠區泡沫用完則消防車可藉由連結送液口繼續輸送泡沫，故法令明定儲槽設置固定式泡沫放出口者，並應設置補助泡沫消防栓及連結送液口。請問上述補助泡沫消防栓應符合規定為何？又連結送液口數量如何計算？（25分）
- 四、依各類場所消防安全設備設置標準規定，身心障礙福利機構樓地板面積合計未達1千平方公尺者，得設置水道連結型自動撒水設備，請試述下列各項：
 - (一)請說明水道連結型自動撒水設備設置類型為何？（8分）
 - (二)請計算出設置水道連結型自動撒水設備所需之最低水源容量為何？（8分）
 - (三)水道連結型自動撒水設備於檢修時，其綜合檢查之檢查方法及判定方法分別為何？（9分）

112年公務人員特種考試警察人員、一般警察人員、國家安全局國家安全情報人員考試及112年特種考試交通事業鐵路人員、退除役軍人轉任公務人員考試試題

代號：50640
頁次：5-1

考試別：警察人員考試

等別：三等考試

類科組別：消防警察人員

科目：消防與災害防救法規(包括消防法及施行細則、災害防救法及施行細則、爆竹煙火管理條例及施行細則、公共危險物品及可燃性高壓氣體設置標準暨安全管理辦法、緊急救護辦法、緊急醫療救護法及施行細則、直轄市縣市消防機關火場指揮及搶救作業要點)

考試時間：2小時

座號：_____

※注意：禁止使用電子計算器。

甲、申論題部分：(50分)

- (一)不必抄題，作答時請將試題題號及答案依照順序寫在申論試卷上，於本試題上作答者，不予計分。
- (二)請以藍、黑色鋼筆或原子筆在申論試卷上作答。
- (三)本科目除專門名詞或數理公式外，應使用本國文字作答。

- 一、在災害防救法規定中，災害防救會報是各級政府推動災害防救政策及措施相當重要的平台，試問有關鄉(鎮、市)、山地原住民區公所設鄉(鎮、市)、山地原住民區災害防救會報，其任務為何？(25分)
- 二、我國緊急醫療救護法係為健全緊急醫療救護體系，提昇緊急醫療救護品質，以確保緊急傷病患之生命及健康，所特別制定，試問何謂該法所稱緊急醫療救護及緊急醫療救護人員？請詳述之。(25分)

乙、測驗題部分：(50分)

代號：4506

- (一)本試題為單一選擇題，請選出一個正確或最適當答案。
- (二)共25題，每題2分，須用2B鉛筆在試卡上依題號清楚劃記，於本試題或申論試卷上作答者，不予計分。

- 1 依消防機關火場指揮及搶救作業要點規定，有關火場救災安全之敘述，下列何者錯誤？
 - (A)救災人員預判生命陷入危險狀態，需即刻救援時，以無線電回報「Mayday 或其他緊急求救口令」三次以上
 - (B)火災等級為三級以上者，必要時，應立即成立緊急救援小組
 - (C)火災等級為二級以下者，救火指揮官指派人員入室救火時，應適時指派尚未執行救災任務且體能狀態良好人員4名，於指揮站待命
 - (D)安全幕僚應定時以無線電聯繫各分區指揮官，詢問火場內部救災人員執行狀況
- 2 依消防機關火場指揮及搶救作業要點規定，有關利於火場指揮及搶救之敘述，下列何者錯誤？
 - (A)火災等級提升為三級以上時，應指派安全官，負責執行監視現場危害狀況
 - (B)各搶救小組若有調整戰術需求時，應經救火指揮官同意
 - (C)情報幕僚經救火指揮官授權，劃定警戒區進行區域管制
 - (D)情況危急生命時，救災人員得先行撤離不需遵守同進同出原則
- 3 依消防法施行細則規定，有關防火管理制度，下列敘述何者正確？
 - (A)養老院免實施防火管理
 - (B)防火管理人每三年至少應接受複訓一次
 - (C)滅火、通報及避難訓練，每年至少應舉辦一次，每次不得少於4小時
 - (D)遇有修建、室內裝修施工時，應另定施工中緊急應變計畫

- 4 依消防法規定，有關火災預防作為，下列敘述何者錯誤？
- (A) 各類場所所在建築物整棟已無使用之情形，該場所之防火管理人報請所在地主管機關審核同意後至該建築物恢復使用前，得免定期辦理消防安全設備檢修申報
 - (B) 原供公眾使用建築物變更為他種公眾使用時，主管建築機關應會同消防機關審查其消防安全設備圖說
 - (C) 供公眾使用建築物非經管理權人申請主管機關許可，不得使用以產生火焰等方式，進行表演性質之活動
 - (D) 消防機具、器材及設備因性質特殊，經中央主管機關認定者，得不依序實施型式認可及個別認可
- 5 依消防法及其施行細則規定，有關火災原因調查、鑑定之規定，下列敘述何者錯誤？
- (A) 拒絕直轄市、縣（市）消防機關依法所為之勘查、查詢、採取、保存或破壞火災現場者，處新臺幣 1 萬元以上 5 萬元以下罰鍰
 - (B) 直轄市、縣（市）消防機關依法調查、鑑定火災原因後，應於火災發生後 15 日內製作完成火災原因調查鑑定書，必要時得延長至 30 日，製作完成之鑑定書則移送當地警察機關依法處理
 - (C) 直轄市、縣（市）消防機關為調查、鑑定火災原因，得派員進入有關場所勘查及採取、保存相關證物並向有關人員查詢，必要時得會同當地警察機關辦理
 - (D) 火災受害人或利害關係人得向直轄市、縣（市）消防機關申請火災證明，該證明內容僅以火災發生時間及地點為限
- 6 依消防機關火場指揮及搶救作業要點規定，有關進行火場指揮及搶救編組之幕僚群任務，下列敘述何者錯誤？
- (A) 情報幕僚任務：蒐集受困災民、儲放危險物品、建築物資訊（含消防設備）、火點位置及延燒範圍等火場資訊，掌握火場發展狀況、攻擊進度、人力派遣、裝備需求、戰術運用、人命救助等資訊，適時研擬救災戰術方案供救火指揮官參考，並負責提供新聞媒體所需之各項資料
 - (B) 傳令幕僚任務：負責協助救火指揮官與火場內部救災人員間指揮命令及火場資訊之傳遞，並建立無線電中繼措施，及負責與指揮中心及其他支援救災單位之聯繫
 - (C) 水源幕僚任務：瞭解、估算火場附近之水源情形（消防栓、蓄水池、天然水源等），並建議適當的使用水源方式，及負責各項救災戰術裝備、器材、其他物資之後勤補給
 - (D) 安全幕僚任務：執行火場救災人員安全管制機制，包括記錄人員姓名或代號、進入時間、氣瓶氣量、任務及位置等資訊，並定期要求分區指揮官或各搶救小組帶隊官執行個人責任回報，及規劃人員裝備管制站設立
- 7 依消防法及其施行細則規定，下列那一個建築物或場所，應製定共同消防防護計畫，並報請消防機關核備？
- (A) 供史蹟資料館使用之建築物
 - (B) 地面樓層達 15 層且總樓地板面積達 1 萬平方公尺及員工人數達 600 人之觀光工廠
 - (C) 收容人數達 50 人之幼兒園
 - (D) 地面樓層達 20 層且有依法成立管理委員會的集合住宅
- 8 依災害防救法規定，有關中央災害防救委員會任務，下列敘述何者錯誤？
- (A) 設行政院國家搜救指揮中心，統籌、調度國內各搜救單位資源
 - (B) 協調各種災害防救業務計畫間有所牴觸而無法解決者
 - (C) 決定災害防救基本計畫
 - (D) 協調金融機構，就災區民眾所需重建或修繕資金，予以低利貸款

- 9 依災害防救法第 3 條規定，下列何者非屬中央災害防救業務主管機關權責事項？
- (A)中央及直轄市、縣（市）政府執行災害防救工作等相關事項之指揮、督導及協調
 - (B)核定災害防救業務計畫
 - (C)災害防救工作之支援、處理
 - (D)災害區域涉及跨越二以上直轄市、縣（市）行政區，或災情重大且直轄市、縣（市）政府無法因應時之協調及處理
- 10 依災害防救法第 56 條規定，有關公共事業對於災害防救作為之敘述，下列何者錯誤？
- (A)依減災、整備、應變或災後復原重建事項研訂災害防救業務計畫
 - (B)發現、獲知災害或有發生災害之虞時，須主動蒐集、傳達相關災情
 - (C)劃定警戒區域，限制或禁止人民進入
 - (D)於執行救災工作時，遵從災害應變中心指揮官之指揮、督導或協調
- 11 依災害防救法及其施行細則規定，有關鄉（鎮、市）、山地原住民區公所任務之敘述，下列何者正確？
- (A)災害發生或有發生之虞時，首長應視災害規模成立災害應變中心，該災害應變中心成立時機、程序編組由所轄管直轄市、縣（市）政府定之
 - (B)核定重要災害防救措施及政策
 - (C)鄉（鎮、市）、山地原住民區災害防救會報每二年檢討地區災害防救計畫，並由該災害防救會報備查
 - (D)為保護人民生命、財產安全，於災害發生或有發生之虞，應勸告或強制其撤離
- 12 依災害防救法及其施行細則規定，有關災害應變中心指揮官之規定，下列敘述何者錯誤？
- (A)為預防災害或有效推行災害應變措施，於災害發生或有發生之虞時，直轄市、縣（市）政府及鄉（鎮、市）、山地原住民區公所首長應視災害規模成立災害應變中心，並擔任指揮官，另得視需要成立前進指揮所，就近處理各項救災及後勤支援事宜
 - (B)災害應變中心指揮官指定各該機關為劃定警戒區域限制或禁止人民進入或命其離去等製發臨時通行證以外之處分，應予公告，並刊登政府公報、新聞紙、利用電信網路傳送或其他足以使公眾得知之方式揭示
 - (C)各級政府成立災害應變中心後，災害應變中心指揮官於災害應變範圍內依法實施相關事項時，應指定相關機關（單位）執行之
 - (D)重大災害發生或有發生之虞時，中央災害防救業務主管機關首長應視災害之規模、性質、災情、影響層面及緊急應變措施等狀況，決定中央災害應變中心開設時機及其分級，應於成立後，立即報告中央災害防救委員會召集人，並由召集人指定指揮官
- 13 依災害防救法及其施行細則規定，有關災害防救計畫之規定，下列敘述何者錯誤？
- (A)公共事業應依中央目的事業主管機關核定之災害防救業務計畫，實施有關減災、災害整備及應變、災後復原重建等事項，若未依該計畫實施有關災害減災、整備、應變或災後復原重建事項，致發生重大損害，處新臺幣 5 萬元以上 25 萬元以下罰鍰
 - (B)直轄市、縣（市）政府應配合地區災害防救計畫調整土地使用計畫
 - (C)災害防救基本計畫內容包括整體性之長期災害防救計畫、災害防救業務計畫及地區災害防救計畫之重點事項及其他中央災害防救會報認為有必要之事項，且應每 5 年定期檢討，必要時得隨時辦理之
 - (D)災害發生或有發生之虞時，為處理災害防救事宜或配合各級災害應變中心執行災害應變措施，災害防救業務計畫及地區災害防救計畫指定之機關、單位或公共事業，應設緊急應變小組，執行各項應變措施

- 14 依公共危險物品及可燃性高壓氣體製造儲存處理場所設置標準暨安全管理辦法第 24 條規定，有關室內儲存場所儲存六類物品之數量，未達管制量五十倍，且高度在六公尺以下者，其位置、構造及設備之敘述，下列何者錯誤？
- (A) 儲存倉庫之出入口，應設置二小時以上防火時效之常時關閉式防火門
 - (B) 儲存倉庫之牆壁、樑、柱、地板及屋頂應為防火構造
 - (C) 儲存倉庫樓地板面積，不得超過一百五十平方公尺
 - (D) 儲存倉庫不得設置窗戶
- 15 依消防法及其施行細則規定，有關液化石油氣零售業安全技術人員之敘述，下列何者錯誤？
- (A) 經由中央消防機關認可之專業機構，講習訓練合格並領有證書
 - (B) 講習訓練時間不得少於十六小時
 - (C) 每三年應接受複訓一次
 - (D) 每次複訓時數不得少於八小時
- 16 可燃性高壓氣體儲存場所之儲存面積為 9 平方公尺，依公共危險物品及可燃性高壓氣體製造儲存處理場所設置標準暨安全管理辦法規定，其外牆或相當於該外牆之設施外側，與場外史蹟資料館的安全距離至少應為多少公尺以上？
- (A) 9 (B) 13.5 (C) 15 (D) 22.5
- 17 依公共危險物品及可燃性高壓氣體製造儲存處理場所設置標準暨安全管理辦法規定，有關可燃性高壓氣體儲存場所之構造、設備及安全管理，下列敘述何者錯誤？
- (A) 設置防止氣體滯留之有效通風裝置
 - (B) 灌氣容器與殘氣容器，應分開儲存，並直立放置
 - (C) 通路面積至少應占儲存場所面積之百分之十以上
 - (D) 供二家以上販賣場所使用者，應製作平面配置圖，註明場所之面積、數量、編號及商號名稱等資料
- 18 依公共危險物品及可燃性高壓氣體製造儲存處理場所設置標準暨安全管理辦法規定，室內儲存場所儲存高閃火點物品，且高度在 6 公尺以下者，其位置、構造及設備等規定之敘述，下列何者正確？
- (A) 儲存倉庫之窗戶及出入口，應以耐燃材料建造；有延燒之虞牆面設置之出入口，應設置 30 分鐘以上防火時效之常時關閉式防火門
 - (B) 儲存倉庫屋頂應以耐燃材料建造
 - (C) 達管制量 50 倍以上未達 200 倍且建築物之牆壁、柱及地板為防火構造者，儲存倉庫四周保留空地寬度應在 1 公尺以上
 - (D) 每一儲存倉庫樓地板面積不得超過 1000 平方公尺
- 19 依爆竹煙火管理條例及其施行細則規定，經中央主管機關許可輸入之專業爆竹煙火有申請輸入資料虛偽不實者，中央主管機關得撤銷或廢止其許可，並得逕行或命輸入者銷毀或復運出口，請問命輸入者銷毀之規定下列何者錯誤？
- (A) 將銷毀時間、地點、方式及安全防護計畫，事先報請所轄直轄市、縣（市）主管機關核定
 - (B) 於上午 8 時後下午 6 時前為之，並應派人警戒監視，銷毀完成俟確認滅火後始得離開
 - (C) 銷毀採引火方式者，應選擇空曠、遠離人煙及易燃物之處所，在銷毀地點四周應設置適當之阻絕設施及防火間隔，配置滅火器材或設備，並將銷毀日期、時間、地點通知鄰接地之所有人、管理人，或以適當方法公告之
 - (D) 應製作銷毀紀錄，記載沒入處分書編號、被處分人姓名、沒入爆竹煙火名稱、單位、數（重）量及沒入時間、銷毀時間，並檢附相片

- 20 依緊急醫療救護法規定，有關裁處救護車設置機關新臺幣十萬元以上五十萬元以下罰鍰之敘述，下列何者錯誤？
- (A)救護車超額收費 (B)違反救護車營業機構設立規定
(C)違反有關救護車裝備標準及用途規定 (D)擅自設置救護車
- 21 依緊急醫療救護法及緊急救護辦法規定，有關救護紀錄表之處理，下列敘述何者正確？
- (A)高級救護員依據預立醫療流程施行緊急救護之救護紀錄表，應由直轄市、縣（市）消防主管機關指定之醫療指導醫師核簽
(B)救護人員施行救護，應填具救護紀錄表，分別交由該救護車設置機關（構）及應診之醫療機構保存至少 5 年
(C)救護人員實施緊急救護時，如緊急傷病患或其家屬拒絕接受運送，應由救護人員於救護紀錄表中簽名後，不予運送
(D)救護人員執行救護應填具救護紀錄表，於送抵急救醫院時，應由醫師簽章確認紀錄表所載事項
- 22 依緊急醫療救護法及其施行細則規定，下列敘述何者正確？
- (A)救護人員於非值勤期間，為免除他人生命之急迫危險，使用緊急救護設備或施予急救措施者，不適用民法、刑法緊急避難免責之規定
(B)直轄市、縣（市）消防主管機關應依其轄區人口分布、地理環境、交通及醫療設施狀況，劃分救護區，並由救護隊或消防分隊執行緊急傷病患送達醫療機構前之緊急救護業務；每隊至少應配置救護車 1 輛及救護人員 7 名，其中專職人員不得少於三分之一
(C)中央衛生主管機關公告之公共場所管理權人或法人負責人於購置自動體外心臟電擊去顫器或其他必要之緊急救護設備後，應送衛生主管機關備查後，登錄於中央衛生主管機關緊急醫療管理系統
(D)急救責任醫院依緊急醫療救護法規定，指派專責醫師指導救護人員執行緊急救護工作，得以電話或其他通訊方式給予線上醫療指導
- 23 依緊急醫療救護法規定，直轄市、縣（市）消防主管機關為辦理那些事項，應指定醫療指導醫師，建立醫療指導制度，下列敘述何者正確？
- (A)提供緊急傷病患送達醫療機構前之緊急傷病諮詢
(B)協調有關機關執行緊急救護業務
(C)訂定各級救護技術員品質指標、執行品質監測
(D)高級救護技術員執行緊急救護之教育、訓練、督導及考核
- 24 依緊急醫療救護法及緊急救護辦法規定，有關消防機關執行緊急救護勤務，下列敘述何者錯誤？
- (A)緊急傷病患身分不及查明時，由救護人員先行填具救護紀錄表，運送至急救責任醫院或就近適當醫療機構先行救治，並向當地警察機關查明身分後，由緊急傷病患本人或家屬自行負責入院手續及醫藥費用
(B)緊急傷病患或利害關係人得向運送之消防機關申請救護服務證明
(C)直轄市、縣（市）消防機關受理緊急傷病事故之申請或知悉有緊急事故發生時，應確認該事故之發生場所、緊急傷病患之人數及程度等，並立即出動所需之救護隊前往救護
(D)直轄市、縣（市）消防機關之救災救護指揮中心，應由護理人員 24 小時執勤，提供緊急傷病患送達醫療機構前之緊急傷病諮詢等相關緊急救護事項
- 25 依緊急救護辦法規定，有關緊急傷病患之敘述，下列何者錯誤？
- (A)路倒傷病無法行動者
(B)得向運送之消防機關申請救護服務證明
(C)應送至急救責任醫院或就近適當醫療機構
(D)由救護隊負責運送及就醫聯絡

考試別：警察人員考試

等別：三等考試

類科組別：消防警察人員

科目：消防警察情境實務（包括消防法規、實務操作標準作業程序、人權保障與正當法律程序）

考試時間：2小時

座號：_____

※注意：禁止使用電子計算器。

甲、申論題部分：（60分）

(一)不必抄題，作答時請將試題題號及答案依照順序寫在申論試卷上，於本試題上作答者，不予計分。

(二)請以藍、黑色鋼筆或原子筆在申論試卷上作答。

(三)本科目除專門名詞或數理公式外，應使用本國文字作答。

一、國內有發生使用中建築物，因變更、裝修施工不慎引起火災，依消防法相關規定，於防火管理場所進行施工時，管理權人應製定施工中消防防護計畫，並向當地消防機關申報。你負責防火管理業務，於指導場所製定施工中消防防護計畫時，下列二項規定請詳述之。

(一)施工中消防防護計畫之實施對象為何？（5分）

(二)施工期間為防止施工作業之火焰或火花飛散、掉落致引起火災之採取措施為何？（15分）

二、火災現場是動態發展，狀況隨時在變動，救火指揮官到達現場應針對災情評估、戰術擬定及救災行動執行等三方面，迅速架構出火場作戰程序原則。火場作戰程序原則有關上開三方面應行考量之項目內容為何？請說明之。（20分）

三、你為消防局火調人員，進行火災案件證物採證作業時，為確保火災現場採證品質，提升證物鑑定能力，還要遵循或注意那些事項？（20分）

乙、測驗題部分：（40分）

代號：5506

(一)本試題為單一選擇題，請選出一個正確或最適當答案。

(二)共20題，每題2分，須用2B鉛筆在試卡上依題號清楚劃記，於本試題或申論試卷上作答者，不予計分。

1 你為消防人員，判斷下列場所何者非為各類場所消防安全設備設置標準，所規定之顯著滅火困難場所？

(A)總樓地板面積1500平方公尺之公共危險物品製造場所

(B)第二種販賣場所

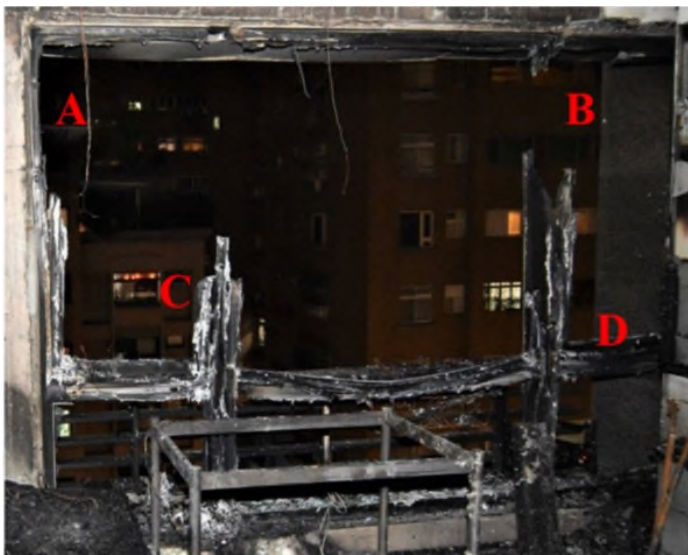
(C)室內儲存場所高度為10公尺之一層建築物

(D)室外儲存場所儲存塊狀硫磺，其面積為500平方公尺

- 2 為降低因微小火源致造成擴大延燒釀成火災，消防法指定場所內之窗簾、地毯、布幕、展示用廣告板等應使用附有防焰標示之防焰物品，有關其防焰管理，下列敘述何者錯誤？
- (A)防焰試驗合格號碼有效期限為 5 年
 - (B)地毯等地坪鋪設物類經防焰性能試驗，其餘焰時間不得超過 20 秒
 - (C) B 類防焰處理業，指對大型布幕或洗濯後之防焰物品（地毯及合板除外）施予處理賦予其防焰性能者
 - (D)使用防焰標示之業者，每月使用防焰物品等狀況之紀錄，至少應保存 10 年
- 3 在餐廳內舉行明火表演活動，管理權人申請明火表演，消防機關受理審查時，下列何者不屬於表演場所應符合之必要條件？
- (A)所在樓層應有 2 座以上直通樓梯通達避難層
 - (B)任一點至該樓層直通樓梯之步行路徑重複部分之長度，不得大於最大容許步行距離二分之一
 - (C)已取得防火標章
 - (D)已依原有合法建築物防火避難設施及消防設備改善辦法改善完竣
- 4 液化石油氣零售業應置安全技術人員，並由消防機關予以管理，下列事項何者正確？
- ①應經直轄市、縣（市）消防機關認可之專業機構，講習訓練合格並領有證書
 - ②講習訓練時間不得少於 16 小時
 - ③每 1 年應接受複訓 1 次，每次複訓時數不得少於 8 小時
 - ④液化石油氣零售業者每年 4 月及 10 月向轄區消防機關各申報 1 次，資料應含安全技術人員管理資料
 - ⑤安全技術人員應為專任，不得同時任職於其他零售業。但零售業營業場所位於同一地址時，不在此限
- (A)①②③ (B)①③④ (C)②③⑤ (D)②④⑤
- 5 若你為消防人員審查某地下 3 層、地上 12 層，且總樓地板面積在 5000 平方公尺之新建建築物，依現行法令規定，其火警自動警報設備之鳴動方式，下列敘述何者錯誤？
- (A)起火層為地上 2 樓時，限 1 樓至 4 樓及地下各層鳴動
 - (B)起火層為地面 1 樓時，限 1 樓至 2 樓及地下各層鳴動
 - (C)起火層為地下 3 樓時，限地面層及地下層各層鳴動
 - (D)分區鳴動後，受信總機再接受火災信號時，應立即全區鳴動
- 6 某廠商於網站銷售「不銹鋼環保氣體滅火器」，聲稱其滅火效果極佳，被民眾質疑未經內政部之登錄機構認可，滅火器之滅火藥劑量在超過幾公克時，依規定應經內政部登錄機構認可，並附加認可標示，始得銷售、陳列或設置使用？
- (A) 500 (B) 900 (C) 1000 (D) 1200
- 7 若你為消防分隊長，指導轄內老人安養院進行自衛消防編組應變能力驗證，有關規劃演練事項，下列敘述何者正確？
- (A)所謂近鄰人力需能於場所發生火災，並經通知後從住居能於 5 分鐘內抵達火災現場
 - (B)為模擬夜間人員情境，演練發現火災信息的人員及各相關應變人員，應靜待警報聲響後 15 秒後，始能開始應變行動
 - (C)初期滅火行動操作滅火器開始滅火後，應持續該姿勢 10 秒
 - (D)初期滅火行動操作室內消防栓開始滅火後，應持續該姿勢要 20 秒
- 8 若你為消防局防火管理承辦人員，受理施工中消防防護計畫，工程進行時需停止消防安全設備機能，有關施工時間，下列何者較為不宜？
- (A)應盡量在營業時間以外進行
 - (B)全天營業之飯店，應在日間進行
 - (C)全天營業之醫院，應在日間進行
 - (D)非屬全天營業之百貨公司，應在營業時間進行

- 9 為利於火場指揮及搶救，得設火場指揮中心、人員裝備管制站及編組幕僚群，其中有關幕僚編組，下列敘述何者錯誤？
- (A)傳令幕僚負責指揮官與火場內部救災人員間，指揮命令及火場資訊之傳遞
 - (B)情報幕僚需隨時掌握火場發展狀況、攻擊進度、人力派遣、裝備需求等資訊，供指揮官參考
 - (C)幕僚群以四人以上為原則，若未達四人時，應視現場救災實際需要，指派幕僚人員任務
 - (D)水源幕僚需負責估算火場附近之水源情形，並建議適當的使用水源方式
- 10 依消防機關配合執行危害性化學品災害搶救指導原則，消防人員進行化學工廠災害搶救，有關危害辨識作業，下列敘述何者較不適當？
- (A)確認災害現況，如致災物種類、數量、特性、洩漏或燃燒情形等
 - (B)注意儲槽周圍告示板上所載資訊及容器上貼附之危害標示
 - (C)工廠管理權人提供廠區平面配置圖及安全資料表
 - (D)危險物品通行證或危險物品道路運送計畫等
- 11 某工廠發生火災，你是現場救災指揮官，依據消防法之規定，工廠之管理權人應提供下列何種資訊？
- (A)化學品種類、數量、位置平面配置圖
 - (B)廠區營業額、營利事業登記證、工廠登記證
 - (C)提供搶救人員充足的飲食及短暫休息之處
 - (D)廠區消防安全檢查合格證明、廠房建築執照及使用執照
- 12 消防人員執行高樓建築物火災搶救，有關直線雲梯車操作安全注意事項，下列敘述何者錯誤？
- (A)為防災民跳向節梯，宜從上往下操作至待救處
 - (B)雲梯梯體未回收前，固定腳架不可回收
 - (C)操作時勿將梯體頂部直接靠於建築物之窗口上
 - (D)雲梯車操作到達極限點限制時，如有必要，操作人員得解除限制開關繼續延伸操作
- 13 鐵路車廂出軌交通事故車禍現場，人命救助作業應考量災害現場環境，在確保救災人員、裝備、器材安全之前提下，下列何種情境列為優先救助？
- (A)脫軌之車廂受困人員較其他車廂少
 - (B)車廂內受困者經評估其傷勢較輕微
 - (C)車廂扭曲變形受困人員受傷但無立即危險
 - (D)車廂翻覆窗口開啟多人受困易施救
- 14 某棟 9 層樓建築物，1~3 樓停業、4~9 樓為防疫旅館，某日夜間 2 樓發生火災，現場投入大量消防人員進行搶救，有關消防人員入室搜救安全注意事項，下列敘述何者錯誤？
- (A)遇濃煙影響以致迷失方向，切不可慌張、急躁，應即循部署水帶之順方向退出火場
 - (B)搜索時至少以 2 人為 1 組，於入室前指定 1 名為帶隊人員，並配合水線掩護
 - (C)搜救人員於入室搜救時，應檢查空氣呼吸器功能是否正常，並隨時注意氣瓶壓力剩餘狀況
 - (D)搜救小組人員準備退出時，彼此間應以拉繩、無線電、警笛或擴音器做為聯絡之方式
- 15 某老舊社區發生火災，每棟建築間隔狹小，通行不易，消防人員只能由建築物正面及屋頂部署水線射水滅火，由於屋頂位置不穩定，有關救災安全注意事項，下列敘述何者較不適當？
- (A)部署於屋內射水人員，應注意屋頂部署人員，並直接向排煙孔附近射水，以利迅速排煙與降溫
 - (B)部署於屋頂上的延長水帶，應防止滑落，必須有支點撐住
 - (C)應注意從屋頂上排煙孔噴出的火焰及濃煙，部署時應於上風的位置射水
 - (D)如部署水線的屋頂比燃燒建築物低時，死角很多，應加以注意

- 16 轄區內發生傳統寺廟火災，如為歷史建築物時，搶救方式仍應考量文物之保護，除依甲種搶救圖進行部署外，未受災部分應注意相關搶救措施，下列措施何者較不適當？
- (A)建築物外觀之火點以高空式水霧撒水方式
(B)確認建物結構無倒塌之虞後再行入室救災
(C)入室內初期滅火避免採直接水柱衝擊射水方式
(D)殘火處理作業時不需會同歷史建築管理維護人員
- 17 轄區一違章大型農舍發生火災，你是火災調查人員，於第一時間趕到火場進行調查，下列勘察原則何者錯誤？
- (A)先靜觀後動作 (B)先表層後逐層 (C)先挖掘後照相 (D)先一般後重點
- 18 身為經驗豐富的火災調查人員，居室鋁窗框受燒程度之差異可供研判火流之方向，依下圖鋁窗受燒程度研判，下列何處燃燒較嚴重？



- (A)左上 A 處 (B)右上 B 處 (C)左下 C 處 (D)右下 D 處
- 19 身為經驗豐富的火災調查人員，牆面受燒程度係研判火流及起火處重要證據，混凝土燃燒程度由輕微至嚴重之程度，下列敘述何者正確？
- (A)龜裂→剝落→凸起 (B)龜裂→凸起→剝落
(C)凸起→剝落→龜裂 (D)剝落→凸起→龜裂
- 20 某火場研判是由直流電之異極導體間產生電流所致，其為下列何種現象所造成？
- (A)積污導電現象 (B)銀離子的流動 (C)金原現象 (D)過負載

考試別：警察人員考試
等別：三等考試
類科組別：消防警察人員
科目：火災學與消防化學
考試時間：2小時

座號：_____

※注意：(一)可以使用電子計算器。

(二)不必抄題，作答時請將試題題號及答案依照順序寫在試卷上，於本試題上作答者，不予計分。

(三)本科目除專門名詞或數理公式外，應使用本國文字作答。

- 一、請說明何謂中性面？中性面位置對煙氣流動有何影響？若一棟建築物高度為 20 公尺，頂部及底部開口可做為空氣流通用，其面積分別為 4 及 8 平方公尺，火災發生時室溫為 25°C，火場溫度為 600°C，請計算中性面距離底部為多少公尺？(25 分)
- 二、就部分可燃性氣體而言，可能產生分解爆炸，此類爆炸與燃燒爆炸不盡相同。請就爆炸界限、爆炸的觸發條件，以及溫度和壓力對爆炸重要參數的影響，分析比較分解爆炸與燃燒爆炸兩者的異同。(25 分)
- 三、請說明氣體滅火藥劑 IG541 及 FM200 之藥劑特性、化學組成、滅火原理、滅火設計濃度、安全性及對環境之影響。(25 分)
- 四、試說明我國對公共危險物品之分類及美國國家防火協會(NFPA)之危險物品標示方法。(25 分)

考試別：警察人員考試

等別：三等考試

類科組別：消防警察人員

科目：消防戰術（包括消防戰術、消防機械、緊急救護）

考試時間：2小時

座號：_____

※注意：(一)禁止使用電子計算器。

(二)不必抄題，作答時請將試題題號及答案依照順序寫在試卷上，於本試題上作答者，不予計分。

(三)本科目除專門名詞或數理公式外，應使用本國文字作答。

- 一、為提升消防機關火場指揮能力，強化火災搶救效率及安全，發揮整體消防戰力，以確保人民生命財產安全，依照最新修訂「消防機關火場指揮及搶救作業要點」，請問火場指揮官區分為何？指揮權指派及轉移規定為何？（25分）
- 二、近年來國內興起的電動車與儲能系統，將帶給消防安全救災的全新挑戰，依照最新修訂消防人員救災安全手冊之搶救電動車與儲能系統安全指導原則，請問消防人員於現場評估及劃定警戒區/疏散人員等方面之安全注意事項為何？（25分）
- 三、西元2022年8月4日黎巴嫩首都貝魯特發生大爆炸，造成大量傷病患事故，請問何謂大量傷病患的緊急醫療救護？其處置流程為何？救治優先順序及檢傷分類牌之區分原則為何？（25分）
- 四、破壞器材為消防人員救災工作常用的重要裝備，依照最新修訂消防人員救災安全手冊之操作各式常用破壞器材安全指導原則，請問操作「油壓破壞器材組」及「岩石破碎機（電動、油壓）」之安全注意事項為何？（25分）

測驗式試題標準答案

考試名稱：112年公務人員特種考試警察人員、一般警察人員、國家安全局國家安全情報人員考試及
112年特種考試交通事業鐵路人員、退除役軍人轉任公務人員考試

類科名稱：消防警察人員

科目名稱：中華民國憲法與消防警察專業英文（試題代號：2506）

單選題數：60題 單選每題配分：1.25分

複選題數： 複選每題配分：

標準答案：

題號	第1題	第2題	第3題	第4題	第5題	第6題	第7題	第8題	第9題	第10題
答案	A	C	B	D	B	A	B	A	D	B

題號	第11題	第12題	第13題	第14題	第15題	第16題	第17題	第18題	第19題	第20題
答案	D	B	B	D	B	C	C	D	B	D

題號	第21題	第22題	第23題	第24題	第25題	第26題	第27題	第28題	第29題	第30題
答案	B	B	D	C	B	D	D	B	A	D

題號	第31題	第32題	第33題	第34題	第35題	第36題	第37題	第38題	第39題	第40題
答案	C	C	D	C	C	B	A	C	A	C

題號	第41題	第42題	第43題	第44題	第45題	第46題	第47題	第48題	第49題	第50題
答案	A	C	C	B	D	C	B	A	B	C

題號	第51題	第52題	第53題	第54題	第55題	第56題	第57題	第58題	第59題	第60題
答案	A	B	C	D	A	A	C	C	A	D

題號	第61題	第62題	第63題	第64題	第65題	第66題	第67題	第68題	第69題	第70題
答案										

題號	第71題	第72題	第73題	第74題	第75題	第76題	第77題	第78題	第79題	第80題
答案										

題號	第81題	第82題	第83題	第84題	第85題	第86題	第87題	第88題	第89題	第90題
答案										

題號	第91題	第92題	第93題	第94題	第95題	第96題	第97題	第98題	第99題	第100題
答案										

備註：

測驗式試題標準答案

考試名稱：112年公務人員特種考試警察人員、一般警察人員、國家安全局國家安全情報人員考試及
112年特種考試交通事業鐵路人員、退除役軍人轉任公務人員考試

類科名稱：消防警察人員

科目名稱：消防與災害防救法規(包括消防法及施行細則、災害防救法及施行細則、爆竹煙火管理條例及施行細則、公共危險物品及可燃性高壓氣體設置標準暨安全管理辦法、緊急救護辦法、緊急醫療救護法及施行細則、直轄市縣市消防機關火場指揮及搶救作業要點)(試題代號：4506)

單選題數：25題

單選每題配分：2.00分

複選題數：

複選每題配分：

標準答案：

題號	第1題	第2題	第3題	第4題	第5題	第6題	第7題	第8題	第9題	第10題
答案	C	D	B	A	A	D	D	C	B	C

題號	第11題	第12題	第13題	第14題	第15題	第16題	第17題	第18題	第19題	第20題
答案	D	D	A	A	C	B	C	D	D	A

題號	第21題	第22題	第23題	第24題	第25題	第26題	第27題	第28題	第29題	第30題
答案	A	D	C	D	D					

題號	第31題	第32題	第33題	第34題	第35題	第36題	第37題	第38題	第39題	第40題
答案										

題號	第41題	第42題	第43題	第44題	第45題	第46題	第47題	第48題	第49題	第50題
答案										

題號	第51題	第52題	第53題	第54題	第55題	第56題	第57題	第58題	第59題	第60題
答案										

題號	第61題	第62題	第63題	第64題	第65題	第66題	第67題	第68題	第69題	第70題
答案										

題號	第71題	第72題	第73題	第74題	第75題	第76題	第77題	第78題	第79題	第80題
答案										

題號	第81題	第82題	第83題	第84題	第85題	第86題	第87題	第88題	第89題	第90題
答案										

題號	第91題	第92題	第93題	第94題	第95題	第96題	第97題	第98題	第99題	第100題
答案										

備註：

測驗式試題標準答案

考試名稱：112年公務人員特種考試警察人員、一般警察人員、國家安全局國家安全情報人員考試及
112年特種考試交通事業鐵路人員、退除役軍人轉任公務人員考試

類科名稱：消防警察人員

科目名稱：消防警察情境實務(包括消防法規、實務操作標準作業程序、人權保障與正當法律程序)
(試題代號：5506)

單選題數：20題

單選每題配分：2.00分

複選題數：

複選每題配分：

標準答案：

題號	第1題	第2題	第3題	第4題	第5題	第6題	第7題	第8題	第9題	第10題
答案	B	A	C	D	A	B	B	D	B	D

題號	第11題	第12題	第13題	第14題	第15題	第16題	第17題	第18題	第19題	第20題
答案	A	D	D	A	A	D	C	C	B	B

題號	第21題	第22題	第23題	第24題	第25題	第26題	第27題	第28題	第29題	第30題
答案										

題號	第31題	第32題	第33題	第34題	第35題	第36題	第37題	第38題	第39題	第40題
答案										

題號	第41題	第42題	第43題	第44題	第45題	第46題	第47題	第48題	第49題	第50題
答案										

題號	第51題	第52題	第53題	第54題	第55題	第56題	第57題	第58題	第59題	第60題
答案										

題號	第61題	第62題	第63題	第64題	第65題	第66題	第67題	第68題	第69題	第70題
答案										

題號	第71題	第72題	第73題	第74題	第75題	第76題	第77題	第78題	第79題	第80題
答案										

題號	第81題	第82題	第83題	第84題	第85題	第86題	第87題	第88題	第89題	第90題
答案										

題號	第91題	第92題	第93題	第94題	第95題	第96題	第97題	第98題	第99題	第100題
答案										

備註：