

112年公務人員特種考試警察人員、一般警察人員、國家安全局國家安全情報人員考試及112年特種考試交通事業鐵路人員、退除役軍人轉任公務人員考試試題

代號：3509
頁次：6-1

考試別：警察人員考試

等別：三等考試

類科組別：刑事鑑識人員

科目：犯罪偵查

考試時間：1小時

座號：_____

※注意：(一)本試題為單一選擇題，請選出一個正確或最適當答案。

(二)本科目共50題，每題2分，須用2B鉛筆在試卡上依題號清楚劃記，於本試題上作答者，不予計分。

(三)禁止使用電子計算器。

- 下列關於扣押的敘述，何者錯誤？
 - 扣押物若無留存之必要者，不待案件終結，應以法院之裁定或檢察官命令發還之
 - 扣押物係贓物而無第三人主張權利者，必須經警察機關主管長官同意後始能發還被害人
 - 扣押物因所有人之請求，得命其負保管之責，暫行發還
 - 扣押物之持有人，有正當理由者，於審判中得預納費用請求付與扣押物之影本
- 依照刑事鑑識手冊之規定，採取證物送鑑之數（重）量，下列敘述何者錯誤？
 - 火（炸）藥宜先由爆裂物處理人員酌採5公克送鑑
 - 有供比對用之同廠牌子彈者，應準備3顆以上送鑑
 - 查獲疑似毒品製造工廠時，現場相關物資酌採10公克送鑑
 - 執行DNA樣本採取時，採取被採樣人頭髮5至7根送鑑
- 有關刑案管轄與偵查責任，下列敘述何者錯誤？
 - 被害人於甲分局轄區遭挾持上車，載送至乙分局轄區汽車旅館囚禁，家屬向甲分局報案，由甲分局主辦
 - 被害人於甲分局轄區接獲假冒檢察官管收帳戶詐騙電話，要求至乙分局轄區當面交款，由乙分局主辦
 - 被害人住於甲分局轄區，接獲網鴿恐嚇電話，在乙分局轄區匯款，由甲分局主辦
 - 被害人遭受靈骨塔位詐騙，多次於甲分局轄區以帳戶匯款，最後約定於乙分局轄區當面交款，由甲分局主辦
- 依據警察偵查犯罪手冊之規定，下列何者不是重大刑案？
 - 千面人恐嚇取財案
 - 查獲愷他命500公克案
 - 外國駐臺武官住宅竊盜案
 - 查獲喵喵（4-甲基甲基卡西酮）毒品分裝場所案
- 依照警察機關偵辦刑案及處理新聞遵守偵查不公開原則注意要點之規定，下列實施作為何者錯誤？
 - 澄清媒體報導與事實不符之 deepfake 性交影片新聞
 - 發布外役監越獄脫逃人犯之照片
 - 發布命案次日目擊證人指證之共犯到案新聞
 - 籲請民眾提供槍擊命案在逃主嫌之線索新聞
- 甲分局偵查隊越區至同一警察局之乙分局轄區辦案，下列敘述何者正確？
 - 為避免發生衝突與危險，情報蒐集及探訪活動應一律依規定通報乙分局
 - 執行搜捕行動時，應報告偵查隊長同意，並由甲分局勤務中心通報乙分局勤務中心
 - 臨時變更至乙分局其他地點時，因同屬乙分局轄區，得免通報乙分局
 - 執行搜捕行動時，已經通報乙分局勤務中心，得免請求乙分局派員會同執行

- 7 依照「警察人員與特定對象接觸交往規定」，下列敘述何者錯誤？
- (A)禁止與假釋出獄 1 年之竊盜犯接觸交往
 - (B)接觸交往包括以 line 通訊
 - (C)刑事小隊長於接觸交往前，應報請分局長核准後實施
 - (D)緊急特殊情況未能事前以書面報准者，實施後，應於 1 日內將接觸交往報告表陳核
- 8 依照刑案現場數位證物蒐證手冊之規定，下列敘述何者錯誤？
- (A)立即隔離犯嫌與數位證物之接觸，避免犯嫌修改數位證物之資料
 - (B)立即中斷網路設備運作，防止他人從網路刪除數位證物重要資料
 - (C)現場查扣行動裝置，應開啟飛航模式或隔絕其通訊及網路功能
 - (D)勿複製任何檔案至儲存裝置，以保持證物完整性
- 9 依照警察機關實施指認犯罪嫌疑人注意事項之規定，下列敘述何者正確？
- (A)實施指認，應指派瞭解案情之偵辦人員辦理，以確保指認結果正確
 - (B)指認後，發現指認人錯誤指認，應告知指認人犯嫌未必存在於被指認人之中
 - (C)實施真人指認時，於同一次指認程序中，應安排兩名以上之犯嫌，以利正確指認
 - (D)持續追緝而逮捕之現行犯，且於當場實施指認者，得以單一指認方式為之
- 10 依照警察機關獎勵民眾提供犯罪線索協助破案實施要點之規定，下列敘述何者正確？
- (A)經提供線索民眾同意接受公開表揚者，得提供民眾身分
 - (B)民眾提供犯罪線索，不包括以警用電話提供線索者
 - (C)民眾提供毒品犯罪線索，應附錄於移送書卷宗內，向法務部申請獎金
 - (D)司法機關傳訊作證時，警察機關承辦人得敘述線索之來源
- 11 關於派出所警員逕行拘提住宅強盜案犯罪嫌疑人，下列作為何者錯誤？
- (A)應將執行經過情形陳報分局長
 - (B)得於分局移送時，一併聲請補發拘票
 - (C)經檢察官駁回拘票者，應即將被拘提人釋放
 - (D)釋放犯嫌，應將釋放時間記明筆錄，並由被拘提人簽名、蓋章或按指紋
- 12 依照警察偵查犯罪手冊之規定，下列關於民意代表違法之處理，何者正確？
- (A)立法院開會期間，立法委員為現行犯，非經立法院許可，不得逮捕
 - (B)縣議會休會期間，縣議員為現行犯，非先報請管轄之司法機關同意，不得逮捕
 - (C)鄉代會開會期間，鄉民代表為通緝犯，未經鄉代會同意，可以逮捕
 - (D)市議會休會期間，市議員為通緝犯，需經報請管轄之司法機關同意，可以逮捕
- 13 有關通訊監察執行期間之規定，下列敘述何者錯誤？
- (A)最輕本刑為 3 年以上有期徒刑之罪，其通訊監察期間，每次不得逾 30 日
 - (B)國家安全遭受危害，其通訊監察期間，每次不得逾 1 年
 - (C)強盜罪之繼續監察期間，不得逾 1 年
 - (D)境外敵對勢力或其工作人員在境外之通訊監察，其繼續監察期間，不得逾 3 年
- 14 依照各級警察機關處理刑案逐級報告紀律規定，有關刑案匿報、虛報、遲報之認定基準，下列敘述何者正確？
- (A)發生強盜案未報，破案始報，且發生至破獲期間相隔 48 小時以上，為匿報
 - (B)發生普通竊盜案件，但未填報刑案紀錄表，為虛報
 - (C)發生通報妨礙自由案，同案破獲通報擄人勒贖案，為匿報
 - (D)發生言詞恐嚇案，逾 24 小時填報刑案紀錄表，為遲報

- 15 甲男涉嫌性侵乙女，經警察拘提甲到案，甲委任辯護人丙到場，下列述敘何者正確？
(A)丙得以手機拍攝案件相關之沾有體液衛生紙
(B)丙得要求提供空間，自己一人單獨接見甲
(C)詢問乙時，丙得在場並陳述意見
(D)詢問甲時，發現丙以手機錄音，得限制丙在場
- 16 警員執行警勤區訪查，適逢被訪查人父子發生爭吵，警員勸阻未果，引發兒子不滿並持刀攻擊警員，警員順手拿起被訪查人家中之球棒，擊落兒子刀械，造成右手骨斷裂，並以現行犯逮捕。下列敘述何者最不適當？
(A)警員使用之球棒，雖非警察裝備，仍屬警械
(B)所屬警察分局應進行調查，並提供涉訟輔助及諮商輔導
(C)警察局得申請內政部調查小組，進行調查及提供意見
(D)警員應迅速通報，將傷者送醫並做必要戒護
- 17 有關警察機關遴選第三人秘密蒐集資料之敘述，下列何者正確？
(A)直轄市政府警察局應自行編列預算，支應第三人實際工作費用
(B)為利實施臥底偵查，得遴選警察人員擔任第三人
(C)除最近一年內曾任第三人者外，應對第三人實施訓練
(D)僅限於秘密蒐集對象資料，不及於對象以外之人
- 18 有關刑案現場之物證系統搜尋法，下列敘述何者錯誤？
(A)線條式搜尋法適用於戶外大的現場
(B)分區式搜尋法適用於室內現場
(C)螺旋式搜尋法需由二人實施
(D)放射式搜尋法通常由多人實施
- 19 警察實施夜間路檢勤務，發現某車輛未開大燈甚為可疑，即予攔檢盤查，該車假意配合停車，未料突從副駕駛座跳下甲，右手持刀揮舞並以左手拉住路人乙欲挾持，威脅警員丙不得靠近，同時該車駕駛人丁突然加速並朝車前方警戒警員戊衝撞，下列敘述何者錯誤？
(A)警員戊得使用警槍，朝丁逕行射擊
(B)警員丙得使用警槍，朝甲逕行射擊
(C)警員戊射擊丁，造成丁死亡，得適用國家賠償法賠償
(D)警員丙射擊甲，造成乙受傷，乙得請求補償
- 20 有關跟蹤犯罪嫌疑人之方式或技術，下列敘述何者錯誤？
(A)ABC跟蹤法，係指對象C由警察A與B進行跟蹤
(B)三人徒步跟蹤可以大大降低曝光風險
(C)多人跳蛙式跟蹤不採用尾隨對象方式
(D)跟蹤目的不宜過多，亦無法要求一次完成
- 21 有關監視影像偵查技術，下列敘述何者錯誤？
(A)可依據警察職權行使法以設置監視器
(B)通常可由物證、人證、數位證據和錄影監視影像來重建歹徒犯罪過程
(C)警察設置監視影像僅限治安維護，民眾不得申請調閱
(D)使用監視影像偵破刑案件數有逐年上升趨勢
- 22 重新偵辦十年前發生之槍擊殺人冷案，原偵查卷宗內僅有一段作案歹徒開槍後騎機車離開之監視影像，該機車車牌號碼隱約可見，為查明車牌號碼，以下列何種影像觀察法最適當？
(A)時間次序法
(B)逐一畫面分析法
(C)時間區段比對法
(D)特定目標比對法
- 23 下列何者非屬偵查不公開原則之規範對象？
(A)檢察事務官
(B)司法警察
(C)辯護人
(D)自訴人

- 24 關於強制處分之敘述，下列何者錯誤？
(A)被告為現役軍人者，其拘提執行應以拘票知照該管長官協助執行
(B)執行拘提、逮捕或解送，得使用戒具。但不得逾必要之程度
(C)搜索票，於偵查中由檢察官簽名，於審判中由法官簽名
(D)核發搜索票之程序，不公開之
- 25 有關刑事訴訟法第 88 條之 1 逕行拘提之敘述，下列何者正確？
(A)法官得執行逕行拘提
(B)因現行犯之供述，且有事實足認為共犯嫌疑重大而情形急迫者
(C)由司法警察官或司法警察執行時，以其急迫情況不及報告檢察官者為限，於執行後 24 小時內，報請檢察官簽發拘票
(D)只限於司法警察官才能執行逕行拘提
- 26 刑事訴訟法中有關鑑定之規定，下列敘述何者正確？
(A)鑑定人經合法傳喚，無正當理由而不到場者，得拘提之
(B)鑑定人依法應具結而未具結者，其證言或鑑定意見，應審酌人權保障及公共利益之均衡維護，得作為證據
(C)當事人得聲請調查證據，並得於調查證據時，詢問鑑定人
(D)鑑定人應於鑑定後具結，其結文內應記載必為公正誠實之鑑定等語
- 27 司法警察執行搜索時應注意事項，下列敘述何者錯誤？
(A)司法警察經受搜索人出於自願性同意者，得不使用搜索票。但執行人員應著制服，並將其同意之意旨記載於筆錄
(B)搜索婦女之身體，原則上由女警執行
(C)要至軍營搜索時，要先取得該管長官之允許
(D)司法警察對抗拒搜索者，得有使用強制力搜索之，但不得逾必要之程度
- 28 警察查獲少年吸食他命案件，依照兒童及少年福利與權益保障法規定，下列敘述何者錯誤？
(A)應立即向直轄市、縣（市）主管機關通報
(B)通報至遲不得超過 48 小時
(C)情況緊急時，得先以言詞、電話通訊方式通報
(D)違反通報規定，而無正當理由者，處以罰鍰
- 29 依據警察偵查犯罪手冊之規定，偵查犯罪應以下列何者為基礎，並運用科學器材與方法，合法取證？
(A)現場 (B)物證 (C)被害人 (D)犯罪嫌疑人
- 30 針對犯罪行為，任何人只要發現有犯罪事實，均可提出（甲）；被害人之配偶，得獨立（乙）。上述（甲）、（乙）依序分別為何？
(A)告發、告訴 (B)告發、自訴 (C)告訴、告發 (D)告訴、自訴
- 31 有關刑案現場證物之採取與處理，下列敘述何者正確？
(A)採取彈頭、彈殼，應以金屬鑷子直接夾取，避免破壞指紋
(B)採取微量根狀纖維，應以低黏性膠帶黏住整根纖維，並固定於乾淨紙張上
(C)所採取之多根菸蒂，應於陰乾後，每一根分開包裝
(D)採取多種飲料空瓶，應詳細記錄數量，集中放入同一證物袋內，避免遺漏
- 32 依照通訊保障及監察法之規定，下列敘述何者正確？
(A)偵辦未經主管機關許可，提供土地回填堆置廢棄物案件，可以通訊監察
(B)所稱之受監察人，包括手機通訊 APP 業者之機房
(C)所稱之通信紀錄，不包括公共電話打出之行動電話號碼
(D)外役監脫逃之強盜案受刑人，可以調取通信紀錄
- 33 桃園市警方於 111 年間於桃園市龍潭區破獲臺灣史上最大大麻農場案，下列關於大麻的敘述，何者錯誤？
(A)大麻係第二級毒品 (B)大麻葉瓣為奇數 (C)大麻葉緣呈鋸齒狀 (D)大麻屬中樞神經興奮劑

- 34 你是派出所所長，某日帶班巡邏，因甲獨自 1 人開自小客車蛇行、變換車道未打方向燈，形跡可疑而遭你攔停後，目視發現車上乘客座椅上放有第二級毒品安非他命。下列相關作為，何者錯誤？
(A)甲是現行犯，得逕行逮捕之
(B)得逕行搜索甲之住所
(C)得附帶搜索甲之身體
(D)附帶搜索的範圍僅限於甲正在使用之車輛，甲所有其他車輛則不在搜索範圍內
- 35 警察機關因偵查犯罪之需要，得囑託他轄警察機關代行工作。下列何者不屬之？
(A)調查犯罪嫌疑人 (B)追查贓證物 (C)詢問證人 (D)向法院聲請核發搜索票
- 36 遇有非病死或可疑為非病死案件，經檢察官認顯無犯罪嫌疑，交由司法警察官會同法醫師、醫師或檢驗員相驗者，於相驗完畢後，應即將相關卷證陳報檢察官。此所稱司法警察官係指何人？
(A)警察分局刑事小隊長職務以上人員 (B)警察分局派出所所長職務以上人員
(C)警察分局偵查隊長職務以上人員 (D)警察分局副分局長職務以上人員
- 37 美國關於毒品及管制藥品管制，有所謂「三大約會強暴藥」。下列何者不屬之？
(A) GHB (伽瑪-羥基丁酸) (B) Ketamine (K 他命)
(C) FM2 (氟硝西洋) (D) LSD (麥角二乙胺)
- 38 下列何種對人之強制處分需以「法官保留」方式為之？
(A)鑑定留置犯罪嫌疑人 (B)一般拘提犯罪嫌疑人
(C)逮捕通緝犯 (D)逮捕準現行犯
- 39 下列關於地緣剖繪的敘述，何者最不適當？
(A)相較於無組織力犯罪者，愈有組織力的犯罪者，其犯罪地點愈分散
(B)相較於財產型犯罪，人身型犯罪之犯罪地點會比較接近犯罪者的住居所
(C)相較於計畫型犯罪，衝動型犯罪者通常在住居所附近犯案
(D)相較於情感型 (expressive) 犯罪，工具型 (instrumental) 犯罪較複雜多元，犯罪地點會比較靠近犯罪者的住居所
- 40 關於刑案被害人保護事項，下列敘述何者最不適當？
(A)被害人受傷案件，應儘速協助及護送就醫，並適時將送往之醫院通知被害人家屬
(B)為保護被害人家屬隱私，應提醒家屬偵查不公開的重要性，不得接受新聞媒體採訪
(C)詢問受傷之被害人，應以救護為先，採取影響傷情最小限度作為
(D)為減少重複陳述，降低被害人或其家屬二度傷害，得由分局偵查隊專責調查詢問，並得協請檢察官親自訊問
- 41 為落實犯罪被害保護，偵查人員於偵辦相關案件時，須依「警察機關關懷協助犯罪被害人實施計畫」辦理犯罪被害人關懷協助工作。下列案件何者不適用之？
(A)某甲參與聚眾鬥毆時，遭人以棍棒毆打死亡
(B)幫派份子某乙，因遭人尋仇，左腳跟肌腱被砍斷，致殘廢重傷
(C)某公司負責人夫妻丙、丁及員工戊、己等 4 人，遭離職員工庚持槍槍擊，四人均受輕傷
(D)老翁辛於網路上遇投資詐騙案件，遭詐騙新臺幣 1200 萬元
- 42 個異特徵是指某一個獨特的特性或紋痕只限於某特定人或特定物所具有，亦即它是一種獨一無二的特徵，因而能達到個化 (individualization) 鑑識之目的，以作為研判物證之特定來源。請問下列何者屬於彈頭之個異特徵？
(A)來復線的寬度 (B)來復線的纏度
(C)來復線的陰線深度 (D)射擊後之來復線刮擦紋痕

- 43 調閱監視系統影像是當前成功偵查犯罪的重要偵查方法之一。下列敘述何者最不適當？
(A)錄影監視系統通常是取得歹徒面貌與犯罪過程影像最直接的方法
(B)調閱犯罪發生前的影像資料，主要目的在於了解歹徒犯案路線及可能共犯
(C)調閱監視系統影像資料時，專案小組召集人應指定中原標準時間為正確時間，供專案小組校正各影像系統與正確時間的誤差
(D)可能因案情變化而持續調取影像，致影像資料逐漸變多，故常需指派專人負責影像管理
- 44 偵辦系統入侵或駭客攻擊之案件時，應注意揮發性資料之蒐集。下列敘述何者不屬於揮發性資料？
(A)記憶體 (B)處理程序 (C)即時通訊紀錄 (D)網路連線狀態
- 45 公開來源情資 (Open-source intelligence, OSINT) 搜尋調查已係當前重要的科技偵查方法之一。偵查人員於 Facebook 進行 OSINT 調查時，通常可獲得相關公開之資訊，下列何者不屬之？
(A)調查對象回應他人之貼文資料 (B)調查對象按讚資料
(C)調查對象打卡位置資料 (D)調查對象與他人於 Messenger 通訊內容資料
- 46 關於刑案現場封鎖任務之實施，下列何者最不適當？
(A)實施犯罪調查，必要時得封鎖犯罪現場，並為即時之勘察
(B)封鎖刑案現場時，應派警戒人員於封鎖線內警戒
(C)調查組需進入刑案現場時，應著必要之防護裝備，避免破壞現場跡證
(D)現場封鎖範圍及層數，不以三層封鎖為必要，應視現場環境及事實需要而定，初期封鎖之範圍應廣，待初步勘察後，視實際需要再行界定封鎖範圍
- 47 行政院於 111 年 7 月訂頒「新世代打擊詐欺策略行動綱領」，依據該行動綱領及任務分工，下列敘述何者錯誤？
(A)識詐 (教育宣導面) 由教育部主政，其他機關協辦
(B)堵詐 (電信網路面) 由國家通訊傳播委員會主政，其他機關協辦
(C)阻詐 (贓款流向面) 由金融監督管理委員會主政，其他機關協辦
(D)懲詐 (偵查打擊面) 由法務部主政，其他機關協辦
- 48 警察於轄區汽車旅館房間內，查獲吸食安非他命之住宿客人，依照毒品危害防制條例之規定，下列敘述何者錯誤？
(A)該汽車旅館自查獲之翌日起三年內，列為特定營業場所
(B)該汽車旅館應備置負責人及從業人員名冊
(C)如該汽車旅館人員已事先向警察機關通報者，不列為特定營業場所
(D)該汽車旅館每年應指派三十分之一以上之從業人員參加毒品危害防制訓練
- 49 偵查人員於跟蹤時應防止被察覺，遇有不利情況時，應採取因應作為，下列何者最不適當？
(A)販槍份子被跟蹤時，突然轉身反顧觀察是否有人監視跟蹤時，偵查人員應若無其事，並保持自然行走狀態，再視情況通知其他人員繼續跟蹤
(B)幫派份子懷疑自己被跟蹤，欲向偵查人員詢問時，偵查人員應保持鎮靜，合理因應
(C)跟蹤涉詐欺案之車手進入機場時，因受地點限制，偵查人員應立即通報其他同仁佯裝旅客支援
(D)跟蹤製毒師傅時，見其突然進入建築物，經由另外出口溜走，意圖誤導並發覺偵查人員跟蹤時，執行人員應視狀況立即停止跟蹤或採取必要之措施
- 50 某銀行於上午十一時遭歹徒行搶，犯罪嫌疑人立即逃離現場，並由共犯接應駕車逃逸。關於該案之查察作為，下列何者不適當？
(A)應立即調閱監視器查明犯罪嫌疑人身材、衣著、年貌特徵
(B)於刑案現場以外之處所逮捕到該犯嫌時，應立即帶回現場模擬
(C)查訪現場目擊證人，掌握犯罪嫌疑人逃離現場之時間及方向
(D)立即將交通工具特徵及共犯人數，通知鄰近警察、治安單位攔截

考試別：警察人員考試

等別：三等考試

類科組別：刑事鑑識人員

科目：物理鑑識

考試時間：2小時

座號：_____

※注意：(一)禁止使用電子計算器。

(二)不必抄題，作答時請將試題題號及答案依照順序寫在試卷上，於本試題上作答者，不予計分。

(三)本科目除專門名詞或數理公式外，應使用本國文字作答。

- 一、北部地區有一知名連鎖量販店，店內架上某大品牌鐵罐裝飲料發現被用白紙包覆，白紙上並寫著有毒，偵辦案件人員不排除惡作劇或是恐嚇事件。對於鐵罐與吸水性白紙，鑑識人員需分別運用那些方法，進行系統性的採集指紋？又這些方法的先後順序為何？（25分）
- 二、捷運公司近期陸續收到多封恐嚇信件，這些信件信封上均有貼郵票、蓋上郵戳、收件人名稱與地址均以書寫方式載示，信封內均裝有信紙1張，內容為以書寫方式載示危害公眾安全之文字。請回答以下問題：（25分）
 - (一)請分析信件上有那些跡證，並請論述各項跡證之合適處理順序及其採證（或增顯）方式。
 - (二)請依前項跡證，分析其運用於偵辦案件（鑑識及偵查情資）之用途或意義。
- 三、高雄市大寮區發生兩部自小客車等紅燈，於綠燈起步時，嫌犯對被害人車輛掃射十幾槍後逃逸，現場有彈頭、彈孔與彈殼，槍枝由於射擊機構差異，依其是否具連續射擊和自動裝填功能，一般可分成數種射擊模式。在不同射擊模式下擊發子彈，可造成現場彈殼分佈型態和被射物表面彈痕分佈的變化，也可造成射擊後彈殼上工具痕跡種類和型態之差異。因此，現場勘察人員需對槍枝的射擊模式加以認識，推導出正確的犯罪重建理論。請舉例說明各種槍枝射擊模式之機械構造與運作原理。（25分）
- 四、某日夜間約21時許，一輛從武陵國家森林遊樂區經由宜蘭返回臺北的遊覽車，在行經國道五號公路準備進入國道三號公路，過彎時車輛突然直接衝出護欄、翻落邊坡，造成車上多人傷亡之遊覽車翻覆事故。鑑識人員隨後趕至現場進行勘查採證，為維持交通順暢，需在清晨前盡速完成現場紀錄。身為現場攝影記錄人員，依現場勘察原則與方法，本案經初步勘察後進行夜間攝影，請描述刑案現場攝影方法與要領，從全景（運用漆光法）、中景、近景及特寫之各項注意要點。（25分）

考試別：警察人員考試

等別：三等考試

類科組別：刑事鑑識人員

科目：刑事化學

考試時間：2小時

座號：_____

※注意：(一)禁止使用電子計算器。

(二)不必抄題，作答時請將試題題號及答案依照順序寫在試卷上，於本試題上作答者，不予計分。

(三)本科目除專門名詞或數理公式外，應使用本國文字作答。

一、有關血跡潛伏指紋的顯現，請回答下列問題：

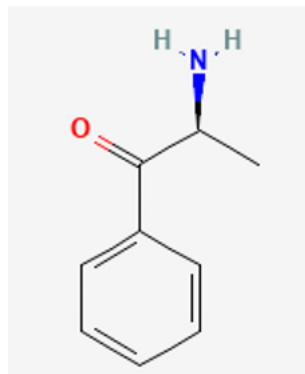
(一)潛伏指紋出現的選擇原則。(10分)

(二)血跡潛伏指紋顯現的原理。(15分)

二、毒品危害防制條例將卡西酮(2-氨基-1-苯基-1-丙酮)及甲基卡西酮(2-甲氨基-1-苯基-1-丙酮)分別列為第二級及第三級毒品。卡西酮的分子式為 $C_9H_{11}NO$ 、分子量為149、CAS No. 5265-18-9、化學結構示意圖如下。得以衛生福利部之尿液中卡西酮類之檢驗方法(一):尿液檢體中N-benzylmethcathinone等24品項卡西酮類成分及代謝物經淨化及衍生化後，以氣相層析質譜儀分析。請回答下列問題：

(一)甲基卡西酮的分子式、分子量、化學結構示意圖與CAS No.的意義。(10分)

(二)使用穩定同位素標記的內部標準品如methcathinone- d_3 的優點；使用七氟丁酸酐(HFBA)進行衍生化的優點；使用選擇離子監測(SIM)模式監測的優點。(15分)



三、槍擊事件嚴重危害社會治安，深受政府和民眾之重視。有關槍擊現場的跡證鑑識偵查，請回答下列問題：

(一)槍擊現場5種跡證及涉案槍枝鑑識。(10分)

(二)涉案子彈鑑識及查獲可疑槍枝及子彈後的射擊距離推測。(15分)

四、洛卡交換定律提出的痕跡證據，對沒有生物證據的案件，是破案的重要關鍵。有關痕跡證據，請回答下列問題：

(一)洛卡交換定律及其應用。(10分)

(二)玻璃及纖維痕跡證據分析。(15分)

考試別：警察人員考試

等別：三等考試

類科組別：刑事鑑識人員

科目：刑事生物

考試時間：2小時

座號：_____

※注意：(一)禁止使用電子計算器。

(二)不必抄題，作答時請將試題題號及答案依照順序寫在試卷上，於本試題上作答者，不予計分。

(三)本科目除專門名詞或數理公式外，應使用本國文字作答。

- 一、現場勘查時，以 Kastle-Meyer 血跡檢測法檢驗兇刀證物上是否含有血跡時，請問此法之檢測原理？(10分)如何進行此證物檢測步驟？(10分)若檢測結果為極微弱之陽性反應時，請問應該如何判讀？(5分)
- 二、STR基因檢測法是目前刑事實驗室對生物跡證進行人別鑑定之主要方法，請問以毛細管電泳分析出的電子訊號圖，需要具備那些條件才能正確的判定基因型？(25分)
- 三、法醫解剖疑似溺死案件之遺體時，常會打開顱骨內的蝶竇，觀察蝶竇內有無積水，作為研判是否可能為溺水之參考。請問形成蝶竇積水的可能原因有那些？(15分)在何種狀況下可推論可能為溺水，理由為何？(10分)
- 四、粒線體控制區常被用來輔助人別鑑定，請敘述此處多型 DNA 應該使用何種方法檢測？其原理與步驟為何？(25分)

測驗式試題標準答案

考試名稱：112年公務人員特種考試警察人員、一般警察人員、國家安全局國家安全情報人員考試及
112年特種考試交通事業鐵路人員、退除役軍人轉任公務人員考試

類科名稱：刑事鑑識人員

科目名稱：犯罪偵查（試題代號：3509）

單選題數：50題

單選每題配分：2.00分

複選題數：

複選每題配分：

標準答案：

| | | | | | | | | | | |
|----|-----|-----|-----|-----|-----|-----|-----|-----|-----|------|
| 題號 | 第1題 | 第2題 | 第3題 | 第4題 | 第5題 | 第6題 | 第7題 | 第8題 | 第9題 | 第10題 |
| 答案 | B | A | D | B | C | D | D | B | D | A |

| | | | | | | | | | | |
|----|------|------|------|------|------|------|------|------|------|------|
| 題號 | 第11題 | 第12題 | 第13題 | 第14題 | 第15題 | 第16題 | 第17題 | 第18題 | 第19題 | 第20題 |
| 答案 | B | C | D | A | D | C | A | C | C | A |

| | | | | | | | | | | |
|----|------|------|------|------|------|------|------|------|------|------|
| 題號 | 第21題 | 第22題 | 第23題 | 第24題 | 第25題 | 第26題 | 第27題 | 第28題 | 第29題 | 第30題 |
| 答案 | C | B | D | C | B | C | A | B | A | A |

| | | | | | | | | | | |
|----|------|------|------|------|------|------|------|------|------|------|
| 題號 | 第31題 | 第32題 | 第33題 | 第34題 | 第35題 | 第36題 | 第37題 | 第38題 | 第39題 | 第40題 |
| 答案 | C | A | D | B | D | A | D | A | D | B |

| | | | | | | | | | | |
|----|------|------|------|------|------|------|------|------|------|------|
| 題號 | 第41題 | 第42題 | 第43題 | 第44題 | 第45題 | 第46題 | 第47題 | 第48題 | 第49題 | 第50題 |
| 答案 | D | D | B | C | D | B | A | D | C | B |

| | | | | | | | | | | |
|----|------|------|------|------|------|------|------|------|------|------|
| 題號 | 第51題 | 第52題 | 第53題 | 第54題 | 第55題 | 第56題 | 第57題 | 第58題 | 第59題 | 第60題 |
| 答案 | | | | | | | | | | |

| | | | | | | | | | | |
|----|------|------|------|------|------|------|------|------|------|------|
| 題號 | 第61題 | 第62題 | 第63題 | 第64題 | 第65題 | 第66題 | 第67題 | 第68題 | 第69題 | 第70題 |
| 答案 | | | | | | | | | | |

| | | | | | | | | | | |
|----|------|------|------|------|------|------|------|------|------|------|
| 題號 | 第71題 | 第72題 | 第73題 | 第74題 | 第75題 | 第76題 | 第77題 | 第78題 | 第79題 | 第80題 |
| 答案 | | | | | | | | | | |

| | | | | | | | | | | |
|----|------|------|------|------|------|------|------|------|------|------|
| 題號 | 第81題 | 第82題 | 第83題 | 第84題 | 第85題 | 第86題 | 第87題 | 第88題 | 第89題 | 第90題 |
| 答案 | | | | | | | | | | |

| | | | | | | | | | | |
|----|------|------|------|------|------|------|------|------|------|-------|
| 題號 | 第91題 | 第92題 | 第93題 | 第94題 | 第95題 | 第96題 | 第97題 | 第98題 | 第99題 | 第100題 |
| 答案 | | | | | | | | | | |

備註：