

代號：40110-40410 112年公務人員特種考試警察人員、一般警察人員、國家安全局國家安全情報
60110-60510 人員考試及112年特種考試交通事業鐵路人員、退除役軍人轉任公務人員考試試題
80110-80710
14110-14410
頁次：4-1

考試別：一般警察人員考試、警察人員考試、鐵路人員考試、退除役軍人轉任公務人員考試

等別：四等考試、員級考試

類科組別：各類別、各類科

科目：國文（作文與測驗）

考試時間：2小時

座號：_____

※注意：(一)禁止使用電子計算器。

(二)本科目試題包括作文及測驗兩部分，請妥適分配各題作答時間。

甲、作文部分：（80分）

(一)作答時請將試題題號及答案依照順序寫在申論試卷上，並以藍、黑色鋼筆或原子筆由左至右橫式作答，於本試題上作答者，不予計分。

(二)不得於試卷上書寫姓名或座號。

一、短文寫作：（20分）

請先閱讀下列兩則故事：

國王自認為是世上最聰明的人，他在紙上畫一條直線，詢問群臣：「如果我不允許你以任何方式把這條直線截斷、抹掉，你如何讓它變短？」當眾人面露難色時，有個臣子出列，直接在線的旁邊畫了一條更長的直線。

金子與泥巴相遇，金子不屑地說：「看看你，土裡土氣的，你有我高貴嗎？有我閃亮的光芒嗎？」泥巴搖搖頭說：「沒有，但我能生出花、生出果、生出草木、生出萬物，你能嗎？」

《老子》說：「長短相形」；《莊子》說：「道在屎尿。」你對於上述故事，又有怎樣的看法？請敘說個人的觀感或啟發，文長不超過400字。

二、作文：（60分）

老翁養的一匹馬走失了，鄰人都為他惋惜，他卻說：「誰知道，說不定是好事啊！」不久之後，馬不僅自動回來，還帶回一匹駿馬。大夥爭相道賀，老翁反而說：「白得了一匹馬，未必是好事啊！」某一天，他兒子騎這匹駿馬，不小心摔斷了腿，大家又來慰問，老翁仍淡然說：「腿斷了，說不定是好事啊！」

人生許多事情的福禍得失，往往難以逆料，也不是光從表象可以判定。請以「學習得與失的智慧」為題，舉述生活周遭見聞經歷，抒發己見。

乙、測驗部分：（20分）

代號：1401

(一)本試題為單一選擇題，請選出一個正確或最適當答案。

(二)共10題，每題2分，須用2B鉛筆在試卡上依題號清楚劃記，於本試題或申論試卷上作答者，不予計分。

- 1 下列選項，完全沒有冗贅詞語的句子是：
 - (A)這是全臺第一次首見且獨一無二的咖啡廳，供應著各國的咖啡
 - (B)全民戮力同心抵抗外敵侵略，卻有少數人爭功諉過，真是耍不得
 - (C)此次投入市場，希望能夠擴充放大原本的優勢，提供更多美味選擇
 - (D)發自內在衷心期盼每一位孩子都能健康平安的長大，父母不再面臨錐心之痛
- 2 下列「」中使用之量詞，何者錯誤？
 - (A)那位留著三「絛」雪白鬚鬚的長者，將一「抔」黃土撒向大海
 - (B)長工在穀倉裡挑了一「擔」穀子，又偷偷飲了一「盅」酒，沒走多遠就挑不動了
 - (C)這一「幀幀」照片記錄著我們共同經歷的一「樁樁」事件，見證了我倆深厚的友誼
 - (D)他不但精通英文，更說得一「席」流利的法語，憑藉優越的外語能力通過一「道道」關卡
- 3 「河粉是潮汕特產，隨著移民從嶺南傳到東南亞各地，在名稱和口味裡留下播遷痕跡。香港簡稱為『河』，越南人叫 Pho，泰國和馬來都叫粿條（Kway Teow），和粥（Joak）一樣來自潮語。好笑的是，這 Kway Teow 出口轉內銷，回流到香港被譯為『貴刁』，茶餐廳觸目可見『馬來炒貴刁』。原來河粉不止是我的懷舊，也是許多亞洲人的鄉愁，它是米漿做成的通行證，一路逶迤穿過南方，出入市井爐灶，沾滿平民滋味，悠悠不盡如灌稻之水。」
根據上文，下列選項何者正確？
 - (A)所有亞洲國家都具有相同的米食文化
 - (B)河粉這種食物，只有在市井之中才能吃到
 - (C)米漿製成的產品，可能是若干亞洲人味蕾共同擁有的記憶
 - (D)即使河粉在不同國家擁有不同的名稱，但料理的味道皆極其相似
- 4 「『學而時習之』，說明學問要適時、按時、時時去追求。孔子說的『學』，不只是指追求書本上的學問，而且也指實踐做人的道理，所以這裡所說的『習』，有溫習、也有實踐的意思。一個人對於他所求得的學識，能夠時加溫習，就往往能夠溫故而知新，體會出新的道理來。」
根據上文，下列選項最接近文意的是：
 - (A)按部就班學習固然重要，但讀萬卷書不如行萬里路
 - (B)學習的真諦是在反覆實踐中觸類旁通，獲得新啟發
 - (C)學海無涯，唯有活到老學到老才能免於被社會淘汰
 - (D)如果不能把學識應用在做人處事上，就枉讀聖賢書

- 5 一份電腦的「使用手冊」，應具備該電腦軟硬體設備規格的「規格說明」，並須有具體的「使用方法」；另有維護廠商利益的「版權說明」、「免責聲明」；以及維護使用者安全的「安全說明」、「注意事項」等等。擷取一頁部分內文如下：「在法律允許的範圍內，本公司就本使用手冊，不提供任何明示或默示的擔保及保證，包括但不限於商業適銷性、特定目的之適用性、未侵害任何他人權利及任何得使用本使用手冊或無法使用本使用手冊的保證，且本公司對因使用本使用手冊而獲取的結果或透過本使用手冊所獲得任何資訊之準確性或可靠性不提供擔保。……當下列兩種情況發生時，本產品將不再受到本公司之保固及服務：（1）本產品曾經過非授權之維修、規格更改、零件替換或其他未經過本公司授權的行為。（2）本產品序號模糊不清或喪失。」

上述內容最可能出現在「使用手冊」的那一部分？

- (A)使用方法 (B)版權說明 (C)免責說明 (D)安全說明
- 6 「第一堂課，濟之師就提出一個問題：『在一片草坪上，如何尋找一枚小球？』同學們誰也不敢出聲。他老人家慢條斯理的自己回答：『在草坪上，畫上一條一條的平行直線，沿線一條一條的走過，低頭仔細看，走完整個草坪，一定會找到這個小球。』他的這一段話，毋寧為學生指示了學術研究與處世治事的基本原則：按照最笨最累的辦法，卻是最有把握找到問題的癥結所在。」

下列選項，何者最切合上文所揭櫫的觀念？

- (A)鉅細靡遺，無所疏漏 (B)按部就班，照表操課
(C)凡事豫則立，不豫則廢 (D)不以規矩，不能成方圓
- 7 田納西·威廉斯說：「我的作品記錄了我各個時期的情感。它們與我的真實人生沒有任何關聯，但卻能反映我各階段的情緒。我試著要自己天天寫作，因為除了寫作之外，我沒有任何慰藉。當你處於低潮時——戀情不順、痛失親人，或生活中出現其他失序狀況——除了寫作之外，你無處可逃。」

根據上文，最貼近本文旨意的選項是：

- (A)寫作的前提是痛苦經歷 (B)寫作的當下是充滿回憶
(C)寫作的歷程是一種療癒 (D)寫作的結果是完成傳記
- 8 「在經過漫長的乾旱季後，雨水落在乾燥土壤上時，混雜新鮮泥土與青草的氣味，這股聞起來令人愉悅舒爽的初雨清香，就叫——『潮土油』。潮土油一詞首次出現在 1964 年的《自然》期刊中，由兩位澳洲的研究人員創造。該單字是由兩個希臘字所組成：一個為『岩石、石頭』，另一個則為希臘神話中『神的血液』。科學家進步一分析研究，構成『潮土油』的元素有：被大地吸收的植物分泌油脂，還有土壤中的細菌，更有臭氣。」

下列選項，何者最符合詩人可以聞到「潮土油」的情境？

- (A)天街小雨潤如酥，草色遙看近卻無 (B)停車坐愛楓林晚，霜葉紅於二月花
(C)雨裡雞鳴一兩家，竹溪村路板橋斜 (D)半畝方塘一鑑開，天光雲影共徘徊

9 「當人們說到『文學殿堂』時，有時會有嘲諷之意；但想到文學館，我認為它在教化的功能上應有殿堂的莊嚴涵義，這個館應該有一個進去就吸引人的明亮的中心，如大教堂的正廳穹蒼圓頂，或現代的展示核心，用種種聲光色電的技術，日新月異地說明文學是什麼？圍繞著它的是臺灣文學的成績與現況，世界文學的成績與現況，在後面是收藏、展示。它不是一個死的收藏所，而是一個活的對話！進此門來能有一些啟發、激盪或更多的思索，至少不空心出去。」

下列選項，最符合本文意旨的是：

- (A)文學館應包含收藏展示，以及在地與國際的對話
- (B)文學館的建築設計，務必要如殿堂般的富麗堂皇
- (C)唯有聲光色電的技術，能完整呈現文學的日新月異
- (D)「文學殿堂」一詞意義明確，單指文學的教化功能

10 「真正為他人著想，絕對不是一味地執著，例如積極地想幫對方做些什麼，或是為對方操心。即使想要表現得親切，然而受到我們自己心中煩惱的影響，可能就會做出令對方感到困擾的事。每個人都希望自己是好人、善良的人，根據這種想法而產生的『善良』，若是本人毫無察覺，往往就變成強加於人的一種態度。」

下列選項，最合乎本文意旨的是：

- (A)真正的體貼，應是積極無條件為對方付出
- (B)為對方操心，可能演變成自己的恣意妄為
- (C)善良的人，總是把別人的煩惱放在第一位
- (D)只要出發點是好的，強加於人也無可厚非

考試別：一般警察人員考試

等別：四等考試

類科組別：各類別

科目：英文

考試時間：1小時

座號：_____

※注意：(一)本試題為單一選擇題，請選出一個正確或最適當答案。

(二)本科目共50題，每題2分，須用2B鉛筆在試卡上依題號清楚劃記，於本試題上作答者，不予計分。

(三)禁止使用電子計算器。

- 1 Many experts agree that the secret to a happy life is keeping a _____ between work and play.
(A) balance (B) deficit (C) passage (D) diary
- 2 Wines can be _____ according to their sugar content to tell if they are dry, medium or sweet.
(A) dedicated (B) inclined (C) emerged (D) classified
- 3 When Tim witnessed the horrible traffic accident, he called 911 without _____.
(A) hesitation (B) obligation (C) impression (D) frustration
- 4 Tom has a lovely family _____ three children and his wife.
(A) inclusive (B) including (C) containing (D) consisting
- 5 There is a political _____ to promote anti-discrimination courses in the school system.
(A) agony (B) agenda (C) schema (D) schedule
- 6 Denny's parents worried that he might be led _____ by his inappropriate friends.
(A) astray (B) asunder (C) robustly (D) roughly
- 7 In this age of knowledge explosion, we need to _____ facts from opinions.
(A) distinguish (B) extinguish (C) distract (D) exterminate
- 8 Patricia dislikes her brother-in-law _____; she thinks he is inconsiderate, disrespectful, and sometimes even mean.
(A) barely (B) tenderly (C) naively (D) intensely
- 9 It may not be a good idea to start a new business _____ during a pandemic.
(A) gesture (B) venture (C) texture (D) fracture
- 10 Even though the driver had _____ fought the steering wheel for control, accidents still happened.
(A) inclusively (B) desperately (C) incidentally (D) sufficiently
- 11 The husband offered his wife a sincere _____ after their fight.
(A) refusal (B) identity (C) apology (D) psychology
- 12 It happens often that sand is _____ where the river flows into the ocean.
(A) exclaimed (B) deposited (C) rotated (D) patronized
- 13 Due to the economic recession, the nation declared that it would _____ student loan payments until further notice.
(A) sustain (B) submit (C) suspend (D) suppress
- 14 Free _____ between the airport and the train station are very convenient for tourists.
(A) shuffles (B) shuttles (C) muffles (D) shutters
- 15 For diabetes sufferers, it is important to _____ food consumption, which has impacts on blood sugar level.
(A) suspend (B) expand (C) regulate (D) fortify
- 16 The little girl is much thinner than most of her classmates due to long-term _____.
(A) merchandise (B) manufacturing (C) moderation (D) malnutrition
- 17 In recent weeks, hundreds of passengers go on daylong _____ to learn about the history, culture, economy and environment of this attraction.
(A) dedications (B) devotions (C) escalations (D) excursions

- 18 The magician waved the stick and the rabbit _____ from sight before the audience.
(A) perished (B) published (C) vanished (D) flourished
- 19 The principal awarded the two students in _____ of their brave deeds.
(A) persuasion (B) interaction (C) recognition (D) suspicion
- 20 Bedtime procrastination is the phenomenon of deliberately _____ sleep even though there's nothing compelling you to stay awake.
(A) taking off (B) putting off (C) turning off (D) getting off
- 21 What you have been working on is ready for the next _____ of your life.
(A) phrase (B) lace (C) phase (D) face
- 22 Jane seems to be sad and very _____ about her future because of her illness and her father's heavy debts.
(A) pessimistic (B) provocative (C) preventive (D) permissible
- 23 Tofu can be used as a meat _____ in vegetarian recipes.
(A) substitute (B) extraction (C) repository (D) alternation
- 24 Jackson's case has to wait in the court until March because there are so many other cases _____.
(A) cogent (B) endorsed (C) legalized (D) pending
- 25 I don't have a ticket to the concert but my friend who works there could _____ me in.
(A) settle (B) share (C) sneak (D) sweep
- 26 Being _____ late for school may be a sign that students are losing interest in studying.
(A) doubtfully (B) habitually (C) regionally (D) punctually
- 27 In some countries, a "thumb-up" is a sign of _____, but in some others, it's a sign of rudeness.
(A) presence (B) invention (C) approval (D) melody
- 28 You should be aware that taking too much sugar or salt would _____ your health.
(A) jeopardize (B) justify (C) juxtapose (D) jabber
- 29 The paparazzi _____ the actress' privacy by taking long distance shots of her at home.
(A) invoked (B) invited (C) invaded (D) involved
- 30 Kevin, a doctor in a _____ agency, travels to Africa at his own expense to help people there.
(A) volcanic (B) victorious (C) voluntary (D) vulnerable

請依下文回答第 31 題至第 35 題

Sociologists have long marveled at the degree to which the norms of the modern nation-state is imprinted upon the human psyche by its pre-existing ideology, which has permeated individual's thoughts, muscles, and morality. These norms are then deconstructed and reconstructed into the optimal form 31 by the modern age. In this way individuals go through their day with the expectation that everyone will 32 their generalized assumptions about how a "normal" person will respond and behave. And so children habitually obey, anticipating the wishes of a parent or teacher, as well as the 33 of the police officer, professor, shop-keeper, workplace supervisor, and tax collector. This generalized anticipation becomes the shared common sense around 34 people are expected to orient their thoughts, behaviors, and world views. Such common sense is often bounded by the modern nation-state; 35 in recent years, it has at times gone global. In the process, the unique characters of smaller polities, economies, and societies slowly but surely disappear under the weight of modernity.

- 31 (A) deluged (B) demanded (C) demoted (D) deceived
- 32 (A) blur (B) deny (C) leak (D) meet
- 33 (A) authority (B) breakdown (C) deference (D) extortion
- 34 (A) which (B) that (C) what (D) where
- 35 (A) similarly (B) however (C) therefore (D) namely

請依下文回答第 36 題至第 40 題

The World Health Organization says that depression is the leading cause of ill health and disability worldwide, affecting 350 million people. The National Institute of Mental Health reports seven percent of Americans 36 depression in a year. Therefore, depression is 37 as we can find depressed people everywhere. A depressed person can ask for extra syrup in their latte without explaining that they need it because they're 38 the infinite darkness of their soul and they've lost all hope of escape. Depression doesn't diminish a person's desire to connect with other people, just their ability. In spite of what you might think, talking to friends and family living 39 depression can be really easy and maybe even fun--the kind of fun 40 people enjoy each other's company effortlessly. Nobody feels awkward, and no one accuses the sad person of ruining the holidays.

- 36 (A) to experience (B) experienced (C) experiences (D) experiencing
 37 (A) desirable (B) popular (C) prevalent (D) doubtful
 38 (A) trapped in (B) released from (C) dependent on (D) fond of
 39 (A) with (B) for (C) on (D) by
 40 (A) which (B) where (C) whether (D) what

請依下文回答第 41 題至第 45 題

How do you lose weight in the first place?—Mostly, through breathing. While the concept of “burning” fat is not altogether wrong, losing fat involves plenty of carbon dioxide leaving your body. As the Washington Post explains: Researchers found that to burn a pound of fat, a human needs to inhale about three pounds of oxygen and drink about a pound of water. Water can exit the body in plenty of ways—poop, pee, sweat, saliva and any number of bodily fluids—but your lungs handle the brunt of the weight loss.

Your fat “goes” into the atmosphere. (And no, it doesn't contribute to global warming.) When it does go, you're also releasing the extra storage of vitamins and **toxins** along with it. That might not sound like a good thing, but in the long run it's far better to be rid of them. As Popular Science states, a kind of pesticides, among other pollutants, are known to get bound up in fat—they leak into our food supply: Bodies don't seem to store enough of these to become toxic, but the constant build-up leaves you vulnerable to exposure. And they do start to re-emerge when you lose weight.

By losing weight at a healthy pace (1-2 pounds a week), the limited number of pollutants released will not overload your bloodstream. Your urine will make quick work of them. Extreme dieting is a different story. The more weight you lose, the more of these toxins enter your bloodstream.

Since we no longer face the same problem as our ancestors—most of us don't have to worry about whether or not we'll eat tonight, or tomorrow—fat storage plays a different role in our bodies than previously. Many avoidable health problems are due to this excessive storage of energy, hormones and toxins. Some researchers claim 70 percent of our medical problems can be addressed through a healthier lifestyle, which includes eating better and moving more.

- 41 According to the passage, how do human beings lose weight primarily?
 (A) Through dieting. (B) Through burning fat.
 (C) Through exercising. (D) Through inhalation and exhalation.
- 42 Why did the author mention such things as “poop, pee, sweat, saliva, and any number of bodily fluids”?
 (A) To illustrate how water goes out of human body.
 (B) To explain how water is consumed by human body.
 (C) To demonstrate what water does to help humans exercise.
 (D) To indicate what bodily organs are related to the intake of water.
- 43 According to the passage, which of the followings can be considered an example of the "toxins"?
 (A) Fat. (B) Vitamins. (C) Pesticides. (D) Atmosphere.
- 44 According to the passage, why is it NOT a good idea to lose weight extremely?
 (A) One may feel light-headed easily.
 (B) The bloodstream will be full of fat.
 (C) The bloodstream may become overloaded with pollutants.
 (D) One may instead intake much more food than one really needs.
- 45 According to the passage, how are we different from our old ancestors?
 (A) We store fats in different ways. (B) We need not worry about food supply.
 (C) We are exposed to much more pollutants. (D) We usually eat better and move more daily.

請依下文回答第 46 題至第 50 題

Two of the wealthiest African-American men in America live in Chicago, with its large African-American middle-class community. Because both men are named Johnson, their names and businesses are sometimes each confused with the other, aggravating both men. Each is justifiably proud of the business he has created for himself and the position it gives him in African-American cultural, social, and business life.

George Johnson is the founder of Johnson Products Company, which manufactures cosmetics. The Johnson Products Company is one of the largest African-American owned companies in the United States, and it is also one of the most successful. Its founders and its corporate officers are proud of the company's position. They also feel a certain pride because the Johnson Products Company was among the first companies to realize that African-Americans in America were a distinct market group, with distinct needs, and with the **affluence** to buy and support products aimed at meeting their needs. The Johnson Products cosmetics are all designed for the needs of African-Americans.

John Johnson is the founder of Johnson Publishing Company, the largest African-American owned publishing company in the nation. As an office boy at Supreme Life Insurance, Johnson was assigned to maintain a file of news clippings about the achievements of African-Americans, and he noticed that there was no national newspaper or magazine devoted to coverage of African-American news. He borrowed the printing equipment at the life insurance offices, and he raised money for advertisements by mortgaging his mother's furniture. He knew he was going to make it when \$6,000 worth of subscriptions poured in for his first issue. His monthly *Negro Digest* made him wealthy enough to launch a second publication, *Ebony*, which was even more successful than his first. *Ebony* has one and a third million subscribers. In fact, the company had been worth more than \$60 million because the company has branched into real estate, banking, and insurance. The officers and owners are proud that this success has come from serving the African-American community, once again proving its power as a market. *Life* magazine, which *Ebony* followed in its use of large photographs, has ceased publication, but *Ebony* keeps rolling off the presses every week. In a word, Johnson Publishing Company is an iconic part of American and African American history .

- 46 What is the main idea of this passage?
- (A) To provide a short biography of two of the richest African-American men in America.
 - (B) To discuss how John Johnson manages Johnson Publishing Company well.
 - (C) To describe how George Johnson runs Johnson Product Company successfully.
 - (D) To compare why George Johnson runs business better than John Johnson does.
- 47 According to the passage, which of the following statements is NOT true?
- (A) The Johnson Products Co. is one of the largest African-American companies in the U.S.
 - (B) *Ebony* magazine provided John Johnson with the initial capital to start *Negro Digest*.
 - (C) John Johnson started out as an office boy.
 - (D) *Ebony* magazine has over a million subscribers.
- 48 What can be inferred from this passage?
- (A) *Ebony* imitated *Life* magazine in an attempt to appeal to White-American audiences.
 - (B) The African-American population is not big enough to support a product aimed at them only.
 - (C) *Life* magazine began to imitate *Ebony* in order to increase the number of its subscribers.
 - (D) Both Johnsons believed there was a product market in the African-American community.
- 49 According to the passage, which of the following statements is true?
- (A) Johnson Publishing Company publishes only books written by African-American authors.
 - (B) The African-American market was mostly ignored prior to the Johnson's success.
 - (C) Johnson Publishing Company is the third largest publishing house in the United States.
 - (D) Johnson Publishing Company took over *Life* to dominate American magazine business.
- 50 What does the word "affluence" mean in the passage?
- (A) Knowledge
 - (B) Rationale
 - (C) Wealth
 - (D) Credit

考試別：一般警察人員考試

等別：四等考試

類科組別：各類別

科目：法學知識（中華民國憲法概要、法學緒論）

考試時間：1小時

座號：_____

※注意：(一)本試題為單一選擇題，請選出一個正確或最適當答案。

(二)本科目共 50 題，每題 2 分，須用 2B 鉛筆在試卡上依題號清楚劃記，於本試題上作答者，不予計分。

(三)禁止使用電子計算器。

- 下列何者並非立法院制衡總統權力之方式？
(A)不追認總統所發布之緊急命令
(B)透過國家安全法或國家安全局組織法等法律，規範總統決定國家安全大政方針之相關事項
(C)提出總統彈劾案
(D)要求總統赴立法院備詢
- 下列關於實施國民教育之具體規定，何者未見諸憲法及增修條文？
(A)學齡國民之基本教育、已逾學齡而未受基本教育之國民之補習教育，一律免費
(B)6 歲至 15 歲之國民，應受國民教育
(C)各級政府應廣設獎學金名額，以扶助學行俱優無力升學之學生
(D)國民教育之經費應優先編列
- 依憲法增修條文，有關修憲程序的敘述，下列何者錯誤？
(A)憲法修正案的提議權專屬於立法院
(B)立法院通過憲法修正案的出席與決議門檻，與領土變更案相同
(C)憲法修正案通過後，須先公告半年，之後由立法院辦理複決公投
(D)修憲複決公投的有效同意票超過全國選舉人總額之半數，始為通過
- 關於憲法及增修條文有關金融之規定，下列敘述何者正確？
(A)公私金融機構應以同等方式管理，始符合平等原則
(B)憲法第 149 條規定：「金融機構，應依法受國家之管理。」屬憲法委託之規定
(C)國家應普設金融機構，以救濟失業
(D)國家對於公營金融機構之管理，應本公平原則
- 依憲法及司法院大法官解釋意旨，有關軍事審判制度，下列敘述何者錯誤？
(A)軍事審判乃基於國家安全與軍事需要，對軍人之犯罪行為所設立之特別訴訟程序
(B)憲法明文規定現役軍人應受軍事審判
(C)非現役軍人不受軍事審判之保障，包括不受軍事檢察官之刑事訴追
(D)非現役軍人不論平時或戰時，皆不受軍事審判
- 依司法院大法官解釋，學術自由之保障，應自大學組織與其他建制方面，加以確保，此屬學理上所稱之何種基本權功能？
(A)程序保障功能 (B)制度保障功能 (C)受益功能 (D)參與功能
- 從憲法第 13 條信仰宗教自由可導出「宗教中立」與「宗教平等」原則，關於其原則之內涵，下列敘述何者錯誤？
(A)國家不得制定法律限制人民之宗教行為自由
(B)國家不得對特定宗教之教義給予優劣評價
(C)國家不得在政府機關網頁宣傳特定宗教之教義
(D)國家不得在政府機關網頁批評特定宗教之教義違反科學理論
- 人民團體法規定，特定職業團體之理事長，「由理事就常務理事中選舉一人為理事長，其不設常務理事者，就理事中互選之。」依司法院釋字第 733 號解釋，上述規定違反下列何項？
(A)私法自治與平等原則 (B)結社自由與平等原則
(C)私法自治與比例原則 (D)結社自由與比例原則
- 依司法院大法官解釋，關於憲法第 7 條平等權之保障，下列敘述何者錯誤？
(A)依據兩岸關係條例，大陸地區配偶設有戶籍滿 10 年始得擔任公務員之規定，並未違反平等
(B)依據所得稅法，以未滿 20 歲或滿 60 歲以上作為減除免稅額限制要件之規定，違反平等
(C)於軍事審判遭受冤獄之受害人不適用冤獄賠償法規定，違反平等
(D)依據原住民族工作權保障法及政府採購法，要求達一定規模之政府採購得標廠商需進用一定比例原住民之規定，違反平等
- 共有人請求分割共有物，係受下列何種憲法權利之保障？
(A)財產權 (B)契約自由 (C)結社自由 (D)一般行為自由

- 11 A 直轄市自治條例規定，以藝文表演為職業之街頭藝人，須經該市主管機關核發表演許可證，始得在該市之公共空間從事藝文表演。有關上開規定，下列敘述何者正確？
(A)此規定僅限制街頭藝人從事工作之地點，尚不構成對職業自由之限制
(B)此規定構成對職業自由之限制，但職業自由之限制僅能以法律定之，故違反法律保留原則
(C)此規定不構成對表現自由之限制
(D)此規定構成對職業自由之限制，其得授權地方行政機關對此限制事宜訂定自治規則為具體規範
- 12 訴訟權旨在確保人民之權利受侵害時，享有依法向法院提起適時審判的請求權，包含聽審、公正程序、公開審判請求權及下列何者？
(A)社會福利請求權 (B)經濟資源分配權 (C)程序上之平等權 (D)人性尊嚴保障權
- 13 憲法上有關國民受教育之規定，下列敘述何者錯誤？
(A)人民受國民教育既係權利也是義務
(B)人民受基本教育，免納學費
(C)6歲至15歲之學齡兒童，一律受基本教育
(D)國家對於全國公私立教育文化機關，有監督之權
- 14 關於憲法非明文權利，下列敘述何者錯誤？
(A)人民任何行為皆受憲法第22條保障 (B)法律不得牴觸憲法上非明文權利
(C)立法者得為限制規定 (D)包括一般行為自由
- 15 有關人格權，下列敘述何者錯誤？
(A)人格權為維護個人主體性及人格自由發展所必要
(B)人格權的發展沒有年齡、性別的限制
(C)人格權不包含知悉自己身世的權利
(D)人格權與人性尊嚴有密切關聯
- 16 甲私立醫院將前往看診之乙病人的病歷，提供給丙研究機構作為研究之用，下列敘述何者錯誤？
(A)乙可以向甲主張基本權的第三人效力
(B)甲將病歷提供給丙，因存有公共利益目的，符合比例原則
(C)乙的資訊自決權受到甲的侵害
(D)甲之行為違反蒐集資料之目的而侵害乙的隱私權
- 17 下列何者並非憲法明文列舉之基本權？
(A)講學自由 (B)環境權 (C)請願權 (D)秘密通訊自由
- 18 下列何者非現行憲法所規定之總統權限？
(A)公布法律 (B)行使大赦 (C)依法宣布戒嚴 (D)提名行政院副院長
- 19 關於行政院院長，下列敘述何者正確？
(A)行政院副院長、各部會首長及不管部政務委員之任命，於經總統同意後，由行政院院長為之
(B)行政院院長應向立法院提出施政方針及施政報告
(C)行政院院長對於應由立法院議決之議案，有應立法院各委員會之邀請列席接受質詢或備詢之義務
(D)立法院對行政院院長所提出之不信任案如未獲通過，於同一會期內不得對同一行政院院長再提不信任案
- 20 依憲法增修條文及司法院大法官解釋意旨，關於立法委員選舉，下列敘述何者錯誤？
(A)採單一選區制與比例代表制混合之兩票制，分別以區域候選人及政黨為投票對象
(B)山地原住民立法委員之選舉，依直轄市、縣市、鄉鎮市之原住民人口比例劃分選舉區
(C)獲得政黨選舉票百分之五以上之政黨始得分配全國不分區及僑居國外國民立法委員之席次
(D)單一選區之區域選舉結果與政黨選舉票之選舉結果分開計算兩類立法委員當選人名額
- 21 關於監察院之組織，下列敘述何者錯誤？
(A)設院長、副院長各1人，由總統提名時指定，經立法院同意任命之
(B)設監察委員29人，任期6年
(C)設國家人權委員會，由院長兼任主任委員
(D)設審計長，由監察院院長遴派之
- 22 下列何者並非憲法第80條之法官？
(A)大法官 (B)懲戒法院法官 (C)家事法院法官 (D)檢察官
- 23 有關司法院大法官解釋效力，下列敘述何者錯誤？
(A)確定終局裁判所適用之法律或命令，經依人民聲請解釋認為與憲法意旨不符，凡曾因同一法令受不利確定終局裁判者，均得以該解釋為再審或非常上訴之理由
(B)人民聲請解釋憲法，宣告確定終局裁判所適用之法令定期失效者，聲請人就原因案件應得據以請求再審或其他救濟
(C)依司法院釋字第741號解釋，凡大法官宣告法令違憲並定期失效者，各該解釋之聲請人均得就其原因案件據以請求再審或其他救濟
(D)解釋之聲請人得在其確定終局裁判所適用之法令遭宣告失效後，得就其原因案件據以請求再審或其他救濟，係為保障聲請人之權益，並肯定其對維護憲法之貢獻

- 24 下列何者不是憲法訴訟法規定的聲請程序類型？
(A)機關爭議 (B)法令違憲之疑義
(C)行使職權，適用憲法之疑義 (D)裁判違憲之疑義
- 25 依據司法院釋字第 498 號解釋，地方自治團體之行政首長與民意代表均應由自治區域內之人民依法選舉產生，係基於住民自治之理念與下列何者之功能？
(A)垂直分權 (B)國家主權 (C)社會正義 (D)階級和諧
- 26 以下有關成文法源之敘述，何者錯誤？
(A)憲法規範人民基本權利及國家組織，是所有成文法源中，效力位階最高者
(B)作為成文法源的法律，指的是狹義的法律，依中央法規標準法之規定，其名稱包含法、律、條例、通則
(C)依地方制度法規定，地方自治法規之種類包含經地方議會三讀通過的自治條例，以及地方政府訂定發布的行政規則
(D)條約必須經過行政院會議決議，並送交立法院審議通過及總統公布後，才會產生拘束力
- 27 以下有關法律繼受及固有法的敘述，何者錯誤？
(A)固有法係根據一國固有的社會狀態、風土民情及生活習慣而制定之法律，繼受法則係仿造外國法之內容而制定出來之法律
(B)我國現行的民法典，多係繼受自英、法等國的民法典規定而來
(C)法律的繼受依其方法，可以分為藉由司法裁判而為之習慣法的繼受，以及藉由立法機關而為的立法繼受
(D)日耳曼各國在 13、14 世紀對於羅馬法的繼受，即屬習慣法的繼受
- 28 大法官解釋案件時參考制憲、修憲及立法資料，此種解釋方式為何？
(A)文義解釋 (B)當然解釋 (C)歷史解釋 (D)體系解釋
- 29 最高法院曾有判決認定，關於想像競合犯，部分犯罪事實是否構成自首，須參照法條編排因素來解釋。此係何種法律解釋方法？
(A)文義解釋 (B)目的解釋 (C)歷史解釋 (D)體系解釋
- 30 法規就違反構成要件者，課處 600 元至 1,800 元之罰鍰制裁。下列何項情形，構成「裁量逾越」之瑕疵？
(A)行政機關課處違法行為人 3,000 元之罰鍰
(B)行政機關就任何違法行為人一律課處 1,800 元之罰鍰
(C)行政機關就初犯之行為人課處 1,800 元之罰鍰
(D)行政機關就違反同一要件之不同行為人，課處不同額度之罰鍰
- 31 關於法律明確性原則，下列敘述何者錯誤？
(A)立法上不得使用不確定法律概念或概括條款
(B)法律規定之意義須非難以理解
(C)法律規定之效力須為一般受規範者所得預見
(D)明確性的要求程度，視規範對象、內容或法益本身及其所受限制之輕重而有不同
- 32 有關中止未遂，下列敘述何者正確？
(A)甲於偷車過程中，因停車場人車往來眾多而放棄偷車，甲成立中止未遂
(B)甲欲殺害乙，下手時突然有警車經過，遂放棄續行，甲成立中止未遂
(C)甲欲殺害乙，下手後卻心軟反悔，緊急將乙送醫，乙雖仍不幸死亡，但甲已盡力為防果行為，仍可成立準中止未遂
(D)甲欲殺害乙，下手後心生悔意，緊急將乙送醫，乙幸而未死，甲成立中止未遂
- 33 下列何種出資類型，並非閉鎖性股份有限公司所允許？
(A)公司事業所需之財產 (B)公司事業所需之技術
(C)公司事業所需之信用 (D)公司事業所需之勞務
- 34 甲至 A 健身房健身，並簽約成為會員。若是甲與 A 健身房因會員權益發生爭執，依消費者保護法規定，下列敘述何者錯誤？
(A)甲得直接向 A 健身房申訴
(B)甲得直接向消費者服務中心申訴
(C)甲得直接向直轄市、縣（市）政府消費爭議調解委員會申請調解
(D)甲得直接向消費者保護團體申訴
- 35 下列何者非勞工保險普通事故保險之給付？
(A)生育給付 (B)傷病給付 (C)失能給付 (D)長期照護給付
- 36 有關勞動基準法延長工作之補休，下列敘述何者錯誤？
(A)補休時數之計算應依勞工工作之時數
(B)雇主以工作規則規定限定期限內補休
(C)就補休期限屆期未補休之時數，雇主未發給工資者，應處新臺幣 2 萬元以上 100 萬元以下罰鍰
(D)雇主得以工作規則規定，勞工延長工作時間後僅得請領加班費，不得申請補休
- 37 下列有關性別工作平等法之救濟及申訴程序，何者錯誤？
(A)公務人員及教育人員之申訴、救濟及處理程序，同一般私立機構，適用性別工作平等法之相關規定
(B)受僱者因雇主對其有性別歧視之情形而受有損害者，雇主應負損害賠償責任
(C)受僱者於職場遭受性騷擾而受有損害時，若雇主可證明其已遵守性別工作平等法所定之各種防治性騷擾之規定，且已盡力防止其發生者，則雇主不負賠償責任
(D)雇主為處理受僱者之申訴，得建立申訴制度協調處理

- 38 有關國家對地方自治團體之監督，下列敘述何者錯誤？
(A)國家得就地方自治團體於辦理自治事項之適法性進行監督
(B)地方自治團體辦理自治事項時應依自治監督機關之行政指導辦理
(C)國家對自治團體之監督必須出自保護公益之考量，且符合比例原則
(D)地方自治團體違法不作為時，自治監督機關得代行處理
- 39 依司法院大法官解釋意旨，關於法律不溯及既往原則，下列敘述何者正確？
(A)如人民依修正前法律已取得之權益受不利影響者，立法者可制定過渡條款或採取補救措施
(B)新訂生效之法規，對於法規生效前已發生事件，一律不得適用
(C)因公益必要而變動法規者，無須考量人民之信賴利益
(D)我國釋憲實務並未區分真正溯及既往與不真正溯及既往
- 40 依地方制度法之規定，下列何者之職位非無給職？
(A)臺南市市長
(B)臺灣省省諮議會議員
(C)臺北市中正區愛國里里長
(D)桃園市觀音區區政諮詢委員
- 41 下列何者非屬行政處分撤銷之事由？
(A)內容不明確
(B)認定事實錯誤
(C)應給予當事人陳述意見機會而未給予陳述意見
(D)救濟期間告知錯誤
- 42 依民法規定，下列有關贈與人撤銷權之敘述，何者正確？
(A)即使是履行道德上義務而為贈與者，只要贈與物之權利未移轉前，贈與人仍得任意撤銷贈與
(B)受贈人對於贈與人之配偶，只要有過失侵害行為，依刑法有處罰之明文者，贈與人得撤銷其贈與
(C)受贈人對贈與人有扶養義務而不履行，但贈與人對受贈人已為宥恕之表示者，贈與人之撤銷權消滅
(D)贈與人因被受贈人詐欺而為贈與，贈與物之權利已全部移轉者，贈與人不得撤銷其贈與
- 43 依民法第 757 條關於物權法定主義之規定，物權除依法律或習慣外，不得創設。下列何者行為違反物權法定主義？
(A)設定不移轉占有之動產質權
(B)設定不移轉抵押不動產占有之不動產抵押權
(C)設定土地上一定空間之區分地上權
(D)移轉專有部分所有權
- 44 下列何者為刑法的「刑」？
(A)褫奪公權
(B)罰鍰
(C)損害賠償
(D)沒入
- 45 下列何者不是中央法規標準法第 3 條所稱之命令？
(A)性別工作平等法施行細則
(B)道路交通安全規則
(C)農田水利會組織通則
(D)食品良好衛生規範準則
- 46 依我國著作權法規定，有關著作的平行輸入與權利耗盡原則，下列敘述何者錯誤？
(A)我國採國內耗盡原則，故即使甲為供個人觀賞之目的而於出國旅遊時於國外購買一張音樂 CD 光碟，連同行李一起攜回我國，仍視為侵害著作權
(B)乙在我國境內購買經合法重製之書籍，得透過網路將之轉售予他人
(C)丙在我國境內購買經合法重製之漫畫，得經營漫畫出租店將該漫畫出租予他人
(D)丁在我國境內購買經合法重製之黑膠唱片，仍不得出租該唱片
- 47 關於法庭之友，下列敘述何者錯誤？
(A)當事人或當事人以外之人民、機關或團體，均得向憲法法庭提出聲請
(B)聲請提出法庭之友意見時，應以書面敘明其與憲法法庭審理案件之關聯性
(C)依裁定許可提出專業意見或資料時，應委任代理人
(D)聲請提出法庭之友意見，應於憲法法庭公開聲請書、答辯書後 30 日內為之
- 48 關於法定夫妻財產制，下列敘述何者錯誤？
(A)夫或妻之財產分為婚前財產與婚後財產，由夫妻各自所有
(B)夫或妻各自管理其財產
(C)不能證明為婚前或婚後財產者，推定為夫妻共有
(D)夫妻各自對其債務負清償之責
- 49 依民法規定，負扶養義務者有數人時，其履行義務之順序，下列何者正確？
(A)直系血親卑親屬優先於直系血親尊親屬
(B)兄弟姊妹優先於家長
(C)家屬優先於直系血親尊親屬
(D)女婿優先於兄弟姊妹
- 50 最高法院民事大法庭、刑事大法庭之成員組織，下列敘述何者正確？
(A)大法庭由審判長及由票選大法庭庭員組成，任期均 4 年
(B)票選產生之大法庭庭員，每庭應有 2 人
(C)大法庭以法官 13 人合議審判
(D)最高法院院長及其指定之庭長擔任民事大法庭或刑事大法庭之審判長

考試別：一般警察人員考試

等別：四等考試

類科組別：消防警察人員

科目：火災學概要

考試時間：1小時30分

座號：_____

※注意：禁止使用電子計算器。

甲、申論題部分：(50分)

(一)不必抄題，作答時請將試題題號及答案依照順序寫在申論試卷上，於本試題上作答者，不予計分。

(二)請以藍、黑色鋼筆或原子筆在申論試卷上作答。

(三)本科目除專門名詞或數理公式外，應使用本國文字作答。

一、防火構造建築物火災燃燒成長過程中，請說明通風控制燃燒與燃料控制燃燒發生的時機與可觀察的現象。(25分)

二、請詳述天然氣與液化石油氣發生爆炸的過程與階段，並請說明洩漏時之處置方式。(25分)

乙、測驗題部分：(50分)

代號：6402

(一)本試題為單一選擇題，請選出一個正確或最適當答案。

(二)共25題，每題2分，須用2B鉛筆在試卡上依題號清楚劃記，於本試題或申論試卷上作答者，不予計分。

1 下列何者之熱傳導係數最小？

- (A)銅 (B)鐵 (C)水 (D)二氧化碳

2 居室空間中引發全面性燃燒，下列何者為最主要的熱傳原因？

- (A)自然對流 (B)強制對流 (C)熱輻射 (D)熱傳導

3 下列何種氣體，非為 INERGEN (IG541) 滅火藥劑的主要成分？

- (A)氮 (B)氬 (C)二氧化碳 (D)氟

4 在密閉空間注入不燃性氣體，使空間氧氣之濃度降低，進而使燃燒無法持續而熄滅，此種滅火方法為：

- (A)移除法 (B)冷卻法 (C)窒息法 (D)抑制法

5 當 100 克的碳完全燃燒時，理論上需要大約多少立方公尺的空氣？

- (A) 0.9 (B) 1.9 (C) 2.9 (D) 3.9

6 植物油中，一般碘價數大者，油脂越容易氧化，起火之危險也越大。相同環境條件下，下列何者最易氧化發熱起火？

- (A)亞麻仁油 (B)樟腦油 (C)葵花油 (D)花生油

7 與水接觸能放出易燃性氣體的物質稱為：

- (A)親水性物質 (B)禁水性物質 (C)水溶性物質 (D)自熱物質

8 大樓起火後因產生煙氣溫度較外界為高，此時可能會造成大樓內部一股向上的氣流，此現象稱為：

- (A)拉穿效應 (B)複燃現象 (C)閃燃現象 (D)煙囪效應

9 可燃性固體之微粒子浮游於空氣中，遇到火焰或放電火花而產生爆炸之現象稱為：

- (A)高壓氣體爆炸 (B)粉塵爆炸 (C)蒸氣爆炸 (D)分解爆炸

- 10 有關熱傳導，下列敘述何者錯誤？
(A)熱傳導為熱流在固體內部傳遞的過程
(B)熱傳導對於固體表面火勢之蔓延具有影響
(C)兩個不同溫度之物體相互接觸時，熱由低溫物體流向高溫物體
(D)傳導物體的截面積越大，傳導的熱量越多
- 11 熱透過流動介質，將熱量由一處傳到另一處的現象稱為：
(A)熱輻射 (B)熱傳導 (C)熱對流 (D)熱變化
- 12 甲、乙輻射體的溫度分別為 1000K、250K，甲輻射體之輻射熱為乙之幾倍？
(A) 4 倍 (B) 16 倍 (C) 64 倍 (D) 256 倍
- 13 若把空氣中的氮氣換成氦氣，其對於甲烷的燃燒性質有何明顯影響？
(A)發火溫度降低 (B)燃燒上限升高 (C)燃燒範圍擴大 (D)最小發火能量升高
- 14 可燃物如獲充分之氧氣供應，其可燃成分燃燒殆盡，稱為何種燃燒型態？
(A)定常燃燒 (B)完全燃燒 (C)蒸發燃燒 (D)均一系燃燒
- 15 木造屋火災非完全燃燒時的產物，下列敘述何者錯誤？
(A)會產生 CO (B)會產生水氣
(C)燃燒過程中會產生可燃性中間產物 (D)不產生 CO₂
- 16 引火源種類中，下列何者不是微火源？
(A)線香 (B)火柴燃燒 (C)熔接火花 (D)香煙
- 17 定溫式探測器於火災發生時作動，熱主要是以何種方式傳遞？
(A)傳導熱 (B)對流熱 (C)輻射熱 (D)蒸發熱
- 18 空氣在某一溫度下，實際所含水蒸氣量與飽和蒸氣量之比，稱為：
(A)有效濕度 (B)絕對濕度 (C)實效濕度 (D)相對濕度
- 19 對於半斷線處，下列敘述何者錯誤？
(A)截面積增加 (B)電阻值增加 (C)易產生過熱 (D)易產生電氣火花
- 20 有關液體之帶電，下列敘述何者正確？
(A)燈油、汽油、酒精等可燃性液體均容易產生液體帶電
(B)液體與管路、油槽壁或過濾固體表面流動摩擦所發生
(C)液體靜止中，不會因氣泡上昇或沉澱而發生靜電
(D)液體不會因流動與其他液體表面發生摩擦而發生靜電
- 21 爆炸性物質含下列何種成分愈多，敏感性愈高？
(A)碳基 (CO) (B)硝基 (NO₂) (C)氨基 (NH₂) (D)硫基 (SO₂)
- 22 有關建築火災 t² 理論，快速火災成長係指多少秒內達到約 1MW？
(A) 75 秒 (B) 100 秒 (C) 150 秒 (D) 300 秒
- 23 液體變化為氣體之物理現象中，若變化速度至為急速時，因能量於極短時間內釋出，即形成爆炸稱為：
(A)粉塵爆炸 (B)分解爆炸 (C)炸藥爆炸 (D)蒸氣爆炸
- 24 盛裝液體的儲槽受熱突然破裂，導致液體迅速氣化、膨脹所引起之爆炸稱為：
(A)粉塵爆炸 (B)分解爆炸
(C)沸騰液體膨脹蒸氣爆炸 (D)水蒸氣爆炸
- 25 有關爆炸的破壞效果，下列敘述何者錯誤？
(A)衝擊波（爆風）對物體造成的破壞效果為單方向由爆心向外
(B)對爆源附近物體造成的直接破壞效果由爆轟波的壓力決定
(C)衝擊波（爆風）可對遠距離物體造成破壞效果
(D)低壓狀態之瓦斯爆炸，破片效果（最初的破片效果）較小

代號：40240
60240
頁次：4-1

112年公務人員特種考試警察人員、一般警察人員、國家安全局國家安全情報人員考試及112年特種考試交通事業鐵路人員、退除役軍人轉任公務人員考試試題

考試別：一般警察人員考試、警察人員考試

等別：四等考試

類科組別：消防警察人員

科目：消防與災害防救法規概要（包括消防法及施行細則、災害防救法及施行細則、爆竹煙火管理條例及施行細則、公共危險物品及可燃性高壓氣體設置標準暨安全管理辦法、緊急救護辦法、緊急醫療救護法及施行細則）

考試時間：1小時30分

座號：_____

※注意：禁止使用電子計算器。

甲、申論題部分：（50分）

- (一)不必抄題，作答時請將試題題號及答案依照順序寫在申論試卷上，於本試題上作答者，不予計分。
- (二)請以藍、黑色鋼筆或原子筆在申論試卷上作答。
- (三)本科目除專門名詞或數理公式外，應使用本國文字作答。

一、依災害防救法及其施行細則規定，各級政府災害防救計畫之種類定義及其修訂期限，請說明之。（25分）

二、依緊急醫療救護法及相關規定，運送疑患有法定傳染病之緊急傷病患時，為避免救護人員及救護車輛受到污染，有關消防人員、車輛及受理醫院應採取必要措施，請說明之。（25分）

乙、測驗題部分：（50分）

代號：4402

- (一)本試題為單一選擇題，請選出一個正確或最適當答案。
- (二)共25題，每題2分，須用2B鉛筆在試卡上依題號清楚劃記，於本試題或申論試卷上作答者，不予計分。

- 1 依災害防救法規定，災區受災企業復工營業計畫範圍內所需營業資金，向金融機構貸款之利息補貼，於週轉金最長X年、資本性融資最長Y年。X、Y各為下列何者？
(A) X=2、Y=2 (B) X=1、Y=3 (C) X=2、Y=4 (D) X=2、Y=3
- 2 依爆竹煙火管理條例及其施行細則之規定，有關爆竹煙火監督人設置及管理，下列敘述何者錯誤？
(A)爆竹煙火製造場所，應依法設置
(B)販賣場所管制量30倍以上，應依法設置
(C)選任15日內，應報請直轄市、縣（市）主管機關備查
(D)初訓時間不得少於18小時
- 3 依公共危險物品及可燃性高壓氣體製造儲存處理場所設置標準暨安全管理辦法規定，有關液化石油氣容器串接場所，下列敘述何者正確？
(A)串接使用量在100公斤以上，容器與用火設備應保持2公尺以上距離
(B)串接使用量不得超過128公斤
(C)串接使用量為250公斤，不需設置自動緊急遮斷裝置
(D)串接使用量在300公斤以上，未滿600公斤者，應設有安全距離

- 4 依緊急醫療救護法施行細則規定，救護車依法所施行之定期消毒，下列敘述何者正確？
(A)每半個月應至少 1 次 (B)每月應至少 1 次
(C)每月應至少 3 次 (D)每 2 個月應至少 1 次
- 5 依消防法第 13 條所訂一定規模以上供公眾使用建築物，其範圍下列何者正確？
(A)總樓地板面積在 200 平方公尺以上之餐廳
(B)總樓地板面積在 300 平方公尺以上之工廠
(C)百貨商場、超級市場及遊藝場等場所
(D)學校、總樓地板面積在 200 平方公尺以上之補習班或訓練班
- 6 依消防法規定，容器製造或輸入業者違反第 15 條之 3 規定，容器未經個別認可合格或未附加合格標示即銷售，下列罰則何者錯誤？
(A)得按次處罰 (B)處罰緩後並通知限期改善
(C)得予以 30 日以下之拘役處分 (D)其容器並得沒入銷毀
- 7 依消防法規定，工廠之管理權人違反第 21 條之 1 未指派專人至現場協助救災，處新臺幣多少罰鍰？
(A) 50 萬元以上 150 萬元以下 (B) 3 萬元以上 60 萬元以下
(C) 2 萬元以上 10 萬元以下 (D) 1 萬元以上 5 萬元以下
- 8 依消防法及其相關規定，有關明火表演安全事項，下列敘述何者錯誤？
(A)申請明火表演，應於表演活動開始 15 日前，檢具相關文件報請轄區主管機關審查
(B)明火表演所產生之火焰高度，不得超過表演區域淨高度之二分之一
(C)明火表演與觀眾之距離，應維持 5 公尺以上
(D)未經申請取得許可逕行表演者，處管理權人新臺幣 3 萬元以上 15 萬元以下罰鍰
- 9 依消防法及其施行細則規定，消防防護計畫應包括下列那些事項？①緊急昇降設備之維護管理
②消防安全設備之維護管理 ③防止縱火措施 ④用火用電監督管理 ⑤防火避難設施之自行檢查
(A)①②③④ (B)②③④⑤ (C)①③④⑤ (D)①②④⑤
- 10 依災害防救法規定，有關中央災害防救主管機關為達災害防救目的，得採取下列何項必要措施並向立法院報告？
(A)財政與國土 (B)法律與國防 (C)法律與財政金融 (D)國土與國防
- 11 依災害防救法規定，有關規避徵用處分之檢查，下列敘述何者正確？
(A)處新臺幣 1 萬元以上 5 萬元以下罰鍰 (B)處新臺幣 2 萬元以上 10 萬元以下罰鍰
(C)處新臺幣 3 萬元以上 15 萬元以下罰鍰 (D)處新臺幣 5 萬元以上 25 萬元以下罰鍰
- 12 依災害防救法規定，有關各級政府於災害應變為保護人民生命財產安全之安置與處置，下列敘述何者錯誤？
(A)鄉公所於有災害發生之虞時，應勸告或強制撤離及安置
(B)鄉公所對於有妨礙救災之物件，應勸告或強制除去該物件
(C)妨礙救災物件者，處新臺幣 5 萬元以上 25 萬元以下罰鍰
(D)鄉公所對於有擴大災害之物件，僅能實施勸告所有權人除去

- 13 依災害防救法規定，有關執行緊急應變措施之整備事項，下列敘述何者錯誤？
(A)災害防救演習 (B)災害防救物資之儲備及檢查
(C)國際救災支援之配合 (D)危險建築物之緊急評估
- 14 依災害防救法規定，有關執行災害防救事項人員，下列敘述何者錯誤？
(A)死亡者給予 1 次撫卹金 90 個基數
(B)身心障礙等級鑑定，依身心障礙者權益保障法辦理
(C)傷病者所需費用由中央政府核發
(D)因傷病給付基數，以公務人員委任第 5 職等年功俸最高月支俸額為準
- 15 依災害防救法規定，有關明知不實災害訊息而通報者之處置，下列敘述何者正確？
(A)科新臺幣 30 萬元以上 150 萬元以下罰金
(B)科新臺幣 30 萬元以上 100 萬元以下罰金
(C)科新臺幣 30 萬元以上 50 萬元以下罰金
(D)科新臺幣 10 萬元以上 50 萬元以下罰金
- 16 依災害防救法及其施行細則規定，有關各級災害應變中心，下列敘述何者錯誤？
(A)應有固定之運作處所
(B)應異地設置備援應變中心
(C)應每半年至少舉辦演練 1 次
(D)每年至少實施災害防救器材設備功能測試 1 次
- 17 依爆竹煙火管理條例施行細則規定，下列何者非為一般爆竹煙火？
(A)升空類 (B)摔炮類 (C)舞台煙火類 (D)煙霧類
- 18 有關專業爆竹煙火燃放人員資格及燃放作業相關規定，下列敘述何者錯誤？
(A)燃放人員可由執行業務之爆炸物管理員充任
(B)燃放專業爆竹煙火數量為 800 發，應配置 3 名燃放人員
(C)燃放人員每 3 年至少應接受複訓 1 次
(D)專業爆竹煙火燃放結束次日起 3 日內，應將燃放結束報告書報請燃放地點所在地之主管機關備查
- 19 依公共危險物品及可燃性高壓氣體製造儲存處理場所設置標準暨安全管理辦法規定，有關公共危險物品之分類，下列敘述何者正確？
(A)在一大氣壓時，閃火點 80°C 易燃液體屬於第二石油類
(B)黃磷為氧化性固體
(C)氯酸鹽類為自反應物質及有機過氧化物
(D)鎂粉為易燃固體

- 20 依公共危險物品及可燃性高壓氣體製造儲存處理場所設置標準暨安全管理辦法規定，有關第一石油類非水溶性液體，其管制量為幾公升？
- (A) 50 公升 (B) 100 公升 (C) 200 公升 (D) 400 公升
- 21 依公共危險物品及可燃性高壓氣體製造儲存處理場所設置標準暨安全管理辦法規定，有關公共危險物品之危險度分級，下列敘述何者錯誤？
- (A)管制量數量越低，危險度越高
(B)危險度一級之危險程度較二級高
(C)危險度 A 級之危險程度較 B 級高
(D)危險程度未完成分類前，得以危險程度較低者認定
- 22 依緊急醫療救護法規定，救護技術員應依緊急傷病患救護作業程序施行救護，違反者處新臺幣多少罰鍰？
- (A) 10 萬元以上 50 萬元以下 (B) 5 萬元以上 25 萬元以下
(C) 2 萬元以上 10 萬元以下 (D) 1 萬元以上 5 萬元以下
- 23 依緊急醫療救護法規定，救護車於救護傷病患及運送病人時，救護車隨車人員出勤規定，下列敘述何者錯誤？
- (A)違反救護車隨車人員出勤之規定，處救護車設置機關（構）新臺幣 10 萬元以上 50 萬元以下罰鍰
(B)加護救護車出勤之救護人員，至少應有 1 名為醫師、護理人員或中級以上救護技術員
(C)救護人員至少應配置 1 名高級救護技術員
(D)應有救護人員 2 名以上出勤
- 24 依緊急醫療救護法及施行細則規定，下列敘述何者正確？
- (A)大量傷病患：指單一事故、災害發生之傷病患人數達 15 人以上，或預判可能達 15 人以上者
(B)救護車依緊急醫療救護法規定所施行之定期消毒，每週應至少 1 次，並留存紀錄以供衛生主管機關查核
(C)緊急傷病患：指緊急傷病之患者及醫院已收治住院者
(D)救護隊或消防分隊，每隊至少應配置救護車 1 輛及救護人員 5 名，其中專職人員不得少於半數
- 25 依緊急救護辦法規定，有關緊急傷病患定義，下列敘述何者錯誤？
- (A)因災害或意外事故急待救護者 (B)路倒傷病無法行動者
(C)孕婦待產者 (D)醫院間轉診

考試別：一般警察人員考試

等別：四等考試

類科組別：消防警察人員

科目：普通物理學概要與普通化學概要

考試時間：1小時

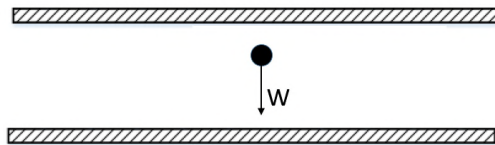
座號：_____

※注意：(一)本試題為單一選擇題，請選出一個正確或最適當答案。

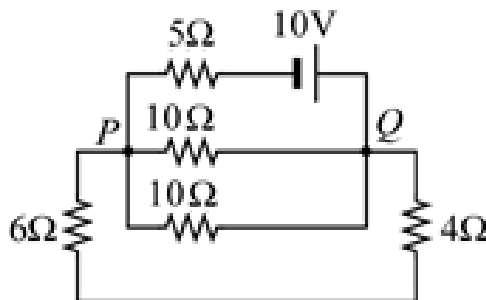
(二)本科目共40題，每題2.5分，須用2B鉛筆在試卡上依題號清楚劃記，於本試題上作答者，不予計分。

(三)可以使用電子計算器。

- 1 兩個電子各置於 A、B 兩點處，兩電子組成的系統電位能為 U_1 ，若兩電子的位置固定不變，將另一電子置於 A、B 的中點處，此三個電子組成的系統的總電位能為 U_2 ，則 U_2 / U_1 為下列何者？
(A) 1.5 (B) 2 (C) 3 (D) 5
- 2 一重量為 W 且帶電量 $-q$ ($q > 0$) 的油滴，在均勻電場中靜止懸浮，如圖所示，則均勻電場的大小及方向為何？

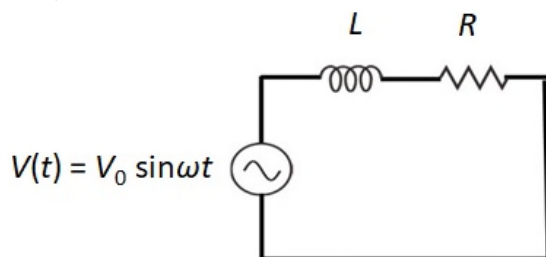


- (A) 電場為 qW ，且方向向上 (B) 電場為 qW ，且方向向下
(C) 電場為 W/q ，且方向向上 (D) 電場為 W/q ，且方向向下
- 3 將 4 個 $5\ \Omega$ 電阻串聯，並連接到 20 V 直流電源，若將 $5\ \Omega$ 電阻全部換成 $4\ \Omega$ 電阻，則電源的輸出功率變為原來的幾倍？
(A) 16/25 倍 (B) 4/5 倍 (C) 5/4 倍 (D) 25/16 倍
- 4 一金屬導體製成的開口容器，底部內面裝有絕緣板。在容器外不遠處，另有一帶電物體乙與容器沒有接觸。使帶正電的小物體甲固定於容器內的絕緣板上，則乙施給甲之靜電力的量值為 F 。今將一金屬導體蓋子緊緊的蓋在容器開口上，使容器成為完全封閉的導體，則乙施給甲之靜電力的量值 f 為何？
(A) $f > F$ (B) $f = F$ (C) $f = \frac{1}{2}F$ (D) $f = 0$
- 5 5 個電阻與 1 個理想電池組合成的電路，如圖所示，則通過電池的電流為多少安培？



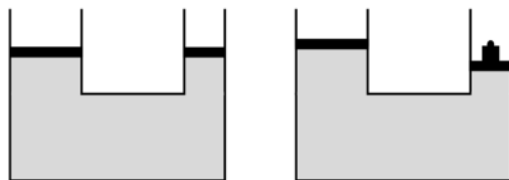
- (A) 0.2 (B) 0.5 (C) 1.2 (D) 2.0
- 6 由三個電容值為 C_1 的電容器並聯所組成的電能儲存器，在汰舊換新時，新的電能儲存器換為由兩個電容值為 C_2 的電容器串聯所組成。為了使電路上其他部分的電壓不致改變，電容值 C_1 與 C_2 之間的關係應為何？
(A) $6C_2 = C_1$ (B) $3C_2 = 2C_1$ (C) $2C_2 = 3C_1$ (D) $C_2 = 6C_1$

- 7 一個 $25 \mu F$ 的電容，連接到電壓 $20 V$ 、頻率 $50 Hz$ 的交流電源，若電路的電阻可忽略不計，則流經電容的電流是多大？
 (A) $0.157 A$ (B) $1.57 A$ (C) $15.7 A$ (D) $157 A$
- 8 材質與厚度相同的三塊金屬片，其(x、y)方向的長度各為(a、b)、(b、c)、(c、a)，若所有金屬保持相同溫度，以三用電表在 x 方向的兩端面量測電阻，可能得到的電阻比為何？
 (A) $a^2 : b^2 : c^2$ (B) $1/a : 1/b : 1/c$ (C) $c : a : b$ (D) $1/a^2 : 1/b^2 : 1/c^2$
- 9 一金屬導線長 $30 m$ 、截面積 $2 mm^2$ ，將此導線跨接在 $5 V$ 的直流電源時，通過導線的電流為 $2.0 A$ 。當導線長增為 $60 m$ ，其它條件保持不變，則通過導線的電流變為多少 A ？
 (A) 0.50 (B) 1.0 (C) 2.0 (D) 4.0
- 10 如圖所示的交流電路中，電感 L 為 $50 mH$ 、電阻 R 為 40Ω ，兩者串聯後跨接在 $V(t) = V_0 \sin \omega t$ 的交流電源。已知 V_0 為 $250 V$ ，頻率為 $100 Hz$ ，則電路上的方均根電流約為下列何者？

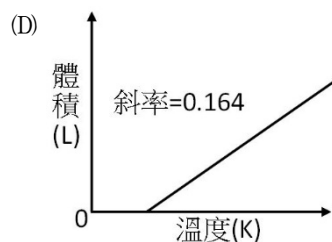
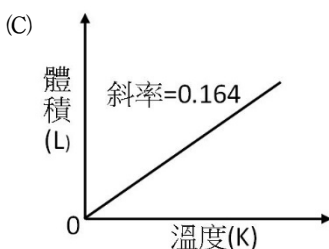
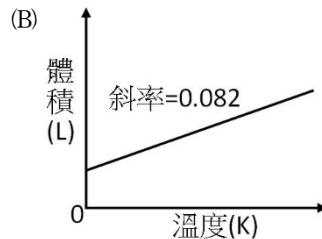
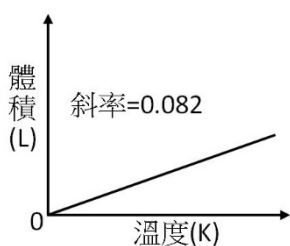


- (A) $0.25 A$ (B) $3.5 A$ (C) $4.9 A$ (D) $6.3 A$
- 11 一體積為 V 的密閉容器，充入壓力為 P 的單原子理想氣體。若在壓力固定為 P 的情況下加熱，使體積緩緩增加 $V/3$ ，在此過程中，該氣體自外界吸收熱量為何？
 (A) $7PV/6$ (B) $5PV/6$ (C) $4PV/3$ (D) $PV/2$
- 12 $300 g$ 的鐵罐中裝有 $200 g$ 的水，達成熱平衡時系統為 $30^\circ C$ ，若加入 $40 g$ 的冰塊 ($0.0^\circ C$) 降溫，過程中不考慮與外界熱量交換，則達到最後平衡時水的溫度約為多少 $^\circ C$ ？(鐵的比熱為 $0.11 cal/g^\circ C$)
 (A) 14 (B) 20 (C) 25 (D) 30
- 13 銅的線膨脹係數為 $1.67 \times 10^{-5} \text{ }^\circ C^{-1}$ 。一銅片在 $0^\circ C$ 時，其面積為 400 cm^2 ，當溫度為 $50^\circ C$ 時，銅片的面積約增加多少 cm^2 ？
 (A) 0.034 (B) 0.334 (C) 0.668 (D) 0.998
- 14 0.5 公斤的鉛，在一大氣壓下由固態開始熔化到完全變成液態。已知鉛在一大氣壓下的熔點為 $327^\circ C$ 、熔化熱為 24.5 kJ/kg ，則熵值的變化量為何？
 (A) 0.04 J/K (B) 20.4 J/K (C) 37.5 J/K (D) 227.5 J/K
- 15 熱機是將熱能轉換為機械能的動力裝置，可為發電機及機動車提供動力。卡諾熱機在氣缸裝理想氣體，藉由兩個可逆等溫過程及兩個可逆絕熱過程，利用氣體的熱脹冷縮，以推動機械循環工作。在卡諾循環的過程，下列何者正確？
 (A) 在等溫膨脹過程，理想氣體的內能變化為負值
 (B) 在等溫壓縮過程，理想氣體的內能變化為正值
 (C) 理想卡諾熱機為可逆循環過程，熵的變化為零
 (D) 熱機可將高溫熱庫的溫度提高，以提昇機械效率
- 16 已知絕對溫度為 T 的物體散發熱輻射的功率 $P = A \cdot \sigma \cdot \varepsilon \cdot T^4$ ，其中 A 為該物體的表面積、常數 $\sigma = 5.67 \times 10^{-8} \text{ J/(s} \cdot \text{m}^2 \cdot \text{K}^4)$ 、 ε 為輻射率。若在火災現場有表面積約為 10 m^2 的物體燃燒，高溫達 1000 K ，在假設 $\varepsilon \approx 1$ 的條件下，該燃燒物體的熱輻射功率為 1000 W 熱吹風機的幾倍？
 (A) 567000 (B) 56700 (C) 5670 (D) 567

- 17 U形管兩臂中裝有等高的水銀，若在其右臂注入 13.6 cm 高的水時，則左臂的水銀面從原來液面上升多少 cm？
(水銀密度為 13.6 g/cm^3)
(A) 2.0 (B) 1.0 (C) 0.50 (D) 13.6
- 18 一密度為 820 kg/m^3 的木塊，放置於密度為 1025 kg/m^3 的海水，則木塊沒入海水中的體積與其總體積的比約為多少？
(A) 0.20 (B) 0.25 (C) 0.50 (D) 0.80
- 19 甲與乙分別住在同一棟公寓的 1 樓與 3 樓，該公寓的水塔置於樓頂上，水塔內的水位離地面 15 m，甲與乙家中的水源直接來自水塔，水龍頭位置分別為離地面高度 1 m 及 7 m。假設水龍頭的截面積遠小於水塔截面積，則甲、乙打開水龍頭所見的水流速率比值 $V_{\text{甲}} / V_{\text{乙}}$ 約為多少？
(A) 7 (B) 3.06 (C) 1.75 (D) 1.32
- 20 一台水壓機，其大小活塞面積分別為 100 cm^2 與 40 cm^2 ，如圖所示。如果兩個活塞的上方沒有額外負重，兩個活塞底部同高時恰好平衡，若在小活塞上方放上一個 1.0 kg 重的物體，則兩個活塞底部高度差為多少公分會達到平衡？



- (A) 1.0 (B) 5.0 (C) 10 (D) 25
- 21 下列何者可能是環烷類？
(A) C_2H_4 (B) C_3H_8 (C) C_5H_{10} (D) CH_4
- 22 下列 C、N、O、F 四種元素的電負度序列，何者正確？
(A) $\text{C} < \text{N} < \text{O} < \text{F}$ (B) $\text{F} < \text{O} < \text{N} < \text{C}$ (C) $\text{N} < \text{C} < \text{O} < \text{F}$ (D) $\text{F} < \text{O} < \text{C} < \text{N}$
- 23 有關鹼金屬的敘述，下列何者錯誤？
(A) 化性活潑，在自然界都以化合態存在 (B) 易與水作用產生氫氧化物和氫氣
(C) 游離能隨原子序增加而增大 (D) 價電子數為 1，通常形成 +1 氧化態的化合物
- 24 已知烷類的黏度與分子間凡得瓦爾力相關，下列化合物中，何者黏度最大？
(A) 正己烷 (B) 正辛烷 (C) 2-甲基庚烷 (D) 正庚烷
- 25 在 2.0 大氣壓下，測量 2.0 莫耳的理想氣體，其體積與絕對溫度的關係，應以下列那一個圖形表示？



- 26 下列何者非屬強電解質？
 (A) 純水 (H₂O) (B) 氯化鈉 (NaCl) (C) 鹽酸 (HCl) (D) 氫氧化鈉 (NaOH)
- 27 將 20 毫升乙醇 (d=0.789 g/mL, 分子量 46.07) 加入水中, 配成 100 毫升的溶液 (d=0.982 g/mL), 下列敘述何者正確？
 (A) 乙醇之體積莫耳濃度為 3.43 M (B) 乙醇之重量百分比濃度為 20%
 (C) 乙醇在水溶液中的濃度是 160 ppm (D) 乙醇溶於水中會使溶液的沸點上升
- 28 青銅通常為銅與錫以及其他金屬元素鑄造的合金, 下列敘述何者正確？
 (A) 青銅的硬度大於銅 (B) 青銅的導電性大於銅
 (C) 青銅器比銅器質脆易碎 (D) 青銅器不易銹蝕
- 29 下列何者之陽離子所帶之價數最高？
 (A) NaCl (B) CrS (C) CuSO₄ (D) FeCl₃
- 30 市售漂白水為重量百分率濃度 5% 之次氯酸鈉水溶液, 製備方式是將氯氣通入氫氧化鈉水溶液完全反應後製成, 反應式如下: $2\text{NaOH}(\text{aq}) + \text{Cl}_2(\text{g}) \rightarrow \text{NaOCl}(\text{aq}) + \text{NaCl}(\text{aq}) + \text{H}_2\text{O}(\text{l})$ 。在 1 大氣壓, 25°C 的水溫下, 欲製備 1 公斤的漂白水, 需要消耗多少克的氯? (原子量: H=1, O=16, Na=23, Cl=35.5)
 (A) 2.38 克 (B) 16.4 克 (C) 23.8 克 (D) 47.7 克
- 31 平衡化學反應方程式: $2\text{MnO}_4^- + x\text{C}_2\text{O}_4^{2-} + 16\text{H}^+ \rightarrow 2\text{Mn}^{2+} + y\text{CO}_2 + 8\text{H}_2\text{O}$ 。下列選項何者正確？
 (A) x=2, y=4 (B) x=3, y=6 (C) x=4, y=8 (D) x=5, y=10
- 32 氟化鈣在 25°C 時的溶解度約為 2×10^{-4} mol/L, 則氟化鈣的溶度積常數值為多少？
 (A) 1.6×10^{-7} (B) 4×10^{-8} (C) 3.2×10^{-11} (D) 8×10^{-12}
- 33 反應 $\text{A} \rightleftharpoons \text{B} + \text{C}$ 之反應熱 ΔH_{rxn} 為負值, 在固定壓力下, 當溫度昇高時, 關於此一反應敘述, 下列何者正確？
 (A) 平衡不會改變 (B) 平衡向右移動
 (C) 當 $K < 1$, 平衡向左移動, 當 $K > 1$, 平衡向右移動 (D) 平衡向左移動
- 34 下列反應: $\text{Fe}^{3+}(\text{aq}) + \text{SCN}^{-}(\text{aq}) \rightleftharpoons \text{FeSCN}^{2+}(\text{aq})$, 當達到平衡後, 下列敘述何者正確？
 (A) 增加水的量, 平衡向右
 (B) 加入 $\text{FeCl}_3(\text{aq})$, 平衡向右
 (C) 加入 $\text{AgNO}_3(\text{aq})$ (已知 AgSCN 不溶於水), 平衡向右
 (D) 加入 $\text{KOH}(\text{aq})$ (已知 $\text{Fe}(\text{OH})_3$ 不溶於水), 平衡向右
- 35 以 0.10 M 氫氧化鈉標準溶液, 滴定未知濃度鹽酸時, 下列何者為最適合的酸鹼指示劑？
 (A) 甲基紫 (變色範圍 pH0.0-1.6) (B) 甲基橙 (變色範圍 pH3.2-4.4)
 (C) 甲基紅 (變色範圍 pH4.8-6.0) (D) 酚紅 (變色範圍 pH6.8-8.4)
- 36 下列何者不能水解？
 (A) 半乳糖 (B) 蛋白質 (C) 澱粉 (D) 蔗糖
- 37 冲天炮、爆竹的填充火藥, 其主要成分有硝酸鉀、炭粉和硫磺。硝酸鉀的主要作用為何？
 (A) 當作還原劑 (B) 當作氧化劑 (C) 當作催化劑 (D) 當作脫色劑
- 38 某化學反應其反應速率式為 $\text{rate} = k[\text{X}][\text{Y}]^2$, 若 X 濃度增加為原來的 2 倍, 而 Y 的濃度維持不變時, 其反應速率將變為多少倍？
 (A) 1 (B) 2 (C) 4 (D) 8
- 39 某反應其機制分兩步驟進行: (1) $\text{A} + \text{B} \rightarrow \text{I}$, (2) $\text{B} + \text{I} \rightarrow \text{C} + \text{D}$ 。關於此反應的敘述, 下列何者錯誤？
 (A) 總反應式為 $\text{A} + 2\text{B} \rightarrow \text{C} + \text{D}$ (B) I 是反應的中間物
 (C) 反應速率定律式為 $\text{rate} = k[\text{B}][\text{I}]$ (D) B 的消失速率比 A 的消失速率還要快
- 40 下列何者為使用藥用酒精擦拭患者額頭, 幫助退燒的原理？
 (A) 汗液與酒精反應時吸熱 (B) 酒精凝固時放熱
 (C) 酒精凝結時吸熱 (D) 酒精揮發時吸熱

測驗式試題標準答案

考試名稱：112年公務人員特種考試警察人員、一般警察人員、國家安全局國家安全情報人員考試及
112年特種考試交通事業鐵路人員、退除役軍人轉任公務人員考試

類科名稱：水上警察人員航海組、交通警察人員、消防警察人員、行政警察人員、水上警察人員輪機組、運輸營業、電
子工程、材料管理、機械工程、事務管理、電力工程、建築工程、會計、一般行政、勞工行政、人事行政

科目名稱：國文(作文與測驗)(試題代號：1401)

單選題數：10題

單選每題配分：2.00分

複選題數：

複選每題配分：

標準答案：

題號	第1題	第2題	第3題	第4題	第5題	第6題	第7題	第8題	第9題	第10題
答案	B	D	C	B	C	A	C	A	A	B

題號	第11題	第12題	第13題	第14題	第15題	第16題	第17題	第18題	第19題	第20題
答案										

題號	第21題	第22題	第23題	第24題	第25題	第26題	第27題	第28題	第29題	第30題
答案										

題號	第31題	第32題	第33題	第34題	第35題	第36題	第37題	第38題	第39題	第40題
答案										

題號	第41題	第42題	第43題	第44題	第45題	第46題	第47題	第48題	第49題	第50題
答案										

題號	第51題	第52題	第53題	第54題	第55題	第56題	第57題	第58題	第59題	第60題
答案										

題號	第61題	第62題	第63題	第64題	第65題	第66題	第67題	第68題	第69題	第70題
答案										

題號	第71題	第72題	第73題	第74題	第75題	第76題	第77題	第78題	第79題	第80題
答案										

題號	第81題	第82題	第83題	第84題	第85題	第86題	第87題	第88題	第89題	第90題
答案										

題號	第91題	第92題	第93題	第94題	第95題	第96題	第97題	第98題	第99題	第100題
答案										

備註：

測驗式試題標準答案

考試名稱：112年公務人員特種考試警察人員、一般警察人員、國家安全局國家安全情報人員考試及
112年特種考試交通事業鐵路人員、退除役軍人轉任公務人員考試

類科名稱：水上警察人員航海組、水上警察人員輪機組、行政警察人員、消防警察人員

科目名稱：英文（試題代號：3401）

單選題數：50題

單選每題配分：2.00分

複選題數：

複選每題配分：

標準答案：

題號	第1題	第2題	第3題	第4題	第5題	第6題	第7題	第8題	第9題	第10題
答案	A	D	A	B	B	A	A	D	B	B

題號	第11題	第12題	第13題	第14題	第15題	第16題	第17題	第18題	第19題	第20題
答案	C	B	C	B	C	D	D	C	C	B

題號	第21題	第22題	第23題	第24題	第25題	第26題	第27題	第28題	第29題	第30題
答案	C	A	A	D	C	B	C	A	C	C

題號	第31題	第32題	第33題	第34題	第35題	第36題	第37題	第38題	第39題	第40題
答案	B	D	A	A	B	D	C	A	A	B

題號	第41題	第42題	第43題	第44題	第45題	第46題	第47題	第48題	第49題	第50題
答案	D	A	C	C	B	A	B	D	B	C

題號	第51題	第52題	第53題	第54題	第55題	第56題	第57題	第58題	第59題	第60題
答案										

題號	第61題	第62題	第63題	第64題	第65題	第66題	第67題	第68題	第69題	第70題
答案										

題號	第71題	第72題	第73題	第74題	第75題	第76題	第77題	第78題	第79題	第80題
答案										

題號	第81題	第82題	第83題	第84題	第85題	第86題	第87題	第88題	第89題	第90題
答案										

題號	第91題	第92題	第93題	第94題	第95題	第96題	第97題	第98題	第99題	第100題
答案										

備註：

測驗式試題標準答案

考試名稱：112年公務人員特種考試警察人員、一般警察人員、國家安全局國家安全情報人員考試及
112年特種考試交通事業鐵路人員、退除役軍人轉任公務人員考試

類科名稱：水上警察人員航海組、水上警察人員輪機組、行政警察人員、消防警察人員

科目名稱：法學知識(中華民國憲法概要、法學緒論)(試題代號：2401)

單選題數：50題

單選每題配分：2.00分

複選題數：

複選每題配分：

標準答案：

題號	第1題	第2題	第3題	第4題	第5題	第6題	第7題	第8題	第9題	第10題
答案	D	B	C	B	B	B	A	D	D	A

題號	第11題	第12題	第13題	第14題	第15題	第16題	第17題	第18題	第19題	第20題
答案	D	C	C	A	C	B	B	D	B	B

題號	第21題	第22題	第23題	第24題	第25題	第26題	第27題	第28題	第29題	第30題
答案	D	D	A	C	A	C	B	C	D	A

題號	第31題	第32題	第33題	第34題	第35題	第36題	第37題	第38題	第39題	第40題
答案	A	D	C	C	D	B	A	B	A	A

題號	第41題	第42題	第43題	第44題	第45題	第46題	第47題	第48題	第49題	第50題
答案	D	C	A	A	C	A	A	C	A	D

題號	第51題	第52題	第53題	第54題	第55題	第56題	第57題	第58題	第59題	第60題
答案										

題號	第61題	第62題	第63題	第64題	第65題	第66題	第67題	第68題	第69題	第70題
答案										

題號	第71題	第72題	第73題	第74題	第75題	第76題	第77題	第78題	第79題	第80題
答案										

題號	第81題	第82題	第83題	第84題	第85題	第86題	第87題	第88題	第89題	第90題
答案										

題號	第91題	第92題	第93題	第94題	第95題	第96題	第97題	第98題	第99題	第100題
答案										

備註：

測驗式試題標準答案

考試名稱：112年公務人員特種考試警察人員、一般警察人員、國家安全局國家安全情報人員考試及
112年特種考試交通事業鐵路人員、退除役軍人轉任公務人員考試

類科名稱：消防警察人員

科目名稱：火災學概要（試題代號：6402）

單選題數：25題

單選每題配分：2.00分

複選題數：

複選每題配分：

標準答案：

題號	第1題	第2題	第3題	第4題	第5題	第6題	第7題	第8題	第9題	第10題
答案	D	C	D	C	A	A	B	D	B	C

題號	第11題	第12題	第13題	第14題	第15題	第16題	第17題	第18題	第19題	第20題
答案	C	D	D	B	D	B	B	D	A	B

題號	第21題	第22題	第23題	第24題	第25題	第26題	第27題	第28題	第29題	第30題
答案	B	C	D	C	A					

題號	第31題	第32題	第33題	第34題	第35題	第36題	第37題	第38題	第39題	第40題
答案										

題號	第41題	第42題	第43題	第44題	第45題	第46題	第47題	第48題	第49題	第50題
答案										

題號	第51題	第52題	第53題	第54題	第55題	第56題	第57題	第58題	第59題	第60題
答案										

題號	第61題	第62題	第63題	第64題	第65題	第66題	第67題	第68題	第69題	第70題
答案										

題號	第71題	第72題	第73題	第74題	第75題	第76題	第77題	第78題	第79題	第80題
答案										

題號	第81題	第82題	第83題	第84題	第85題	第86題	第87題	第88題	第89題	第90題
答案										

題號	第91題	第92題	第93題	第94題	第95題	第96題	第97題	第98題	第99題	第100題
答案										

備註：

測驗式試題標準答案

考試名稱：112年公務人員特種考試警察人員、一般警察人員、國家安全局國家安全情報人員考試及
112年特種考試交通事業鐵路人員、退除役軍人轉任公務人員考試

類科名稱：消防警察人員

科目名稱：消防與災害防救法規概要(包括消防法及施行細則、災害防救法及施行細則、爆竹煙火管理條例及施行細則、公共危險物品及可燃性高壓氣體設置標準暨安全管理辦法、緊急救護辦法、緊急醫療救護法及施行細則)(試題代號：4402)

單選題數：25題

單選每題配分：2.00分

複選題數：

複選每題配分：

標準答案：

題號	第1題	第2題	第3題	第4題	第5題	第6題	第7題	第8題	第9題	第10題
答案	B	D	C	B	D	C	A	A	B	C

題號	第11題	第12題	第13題	第14題	第15題	第16題	第17題	第18題	第19題	第20題
答案	C	D	D	C	C	D	C	C	D	C

題號	第21題	第22題	第23題	第24題	第25題	第26題	第27題	第28題	第29題	第30題
答案	D	D	C	A	D					

題號	第31題	第32題	第33題	第34題	第35題	第36題	第37題	第38題	第39題	第40題
答案										

題號	第41題	第42題	第43題	第44題	第45題	第46題	第47題	第48題	第49題	第50題
答案										

題號	第51題	第52題	第53題	第54題	第55題	第56題	第57題	第58題	第59題	第60題
答案										

題號	第61題	第62題	第63題	第64題	第65題	第66題	第67題	第68題	第69題	第70題
答案										

題號	第71題	第72題	第73題	第74題	第75題	第76題	第77題	第78題	第79題	第80題
答案										

題號	第81題	第82題	第83題	第84題	第85題	第86題	第87題	第88題	第89題	第90題
答案										

題號	第91題	第92題	第93題	第94題	第95題	第96題	第97題	第98題	第99題	第100題
答案										

備註：

測驗式試題標準答案

考試名稱：112年公務人員特種考試警察人員、一般警察人員、國家安全局國家安全情報人員考試及
112年特種考試交通事業鐵路人員、退除役軍人轉任公務人員考試

類科名稱：消防警察人員

科目名稱：普通物理學概要與普通化學概要（試題代號：5402）

單選題數：40題 單選每題配分：2.50分

複選題數： 複選每題配分：

標準答案：

題號	第1題	第2題	第3題	第4題	第5題	第6題	第7題	第8題	第9題	第10題
答案	D	D	C	D	C	D	A	C	B	B

題號	第11題	第12題	第13題	第14題	第15題	第16題	第17題	第18題	第19題	第20題
答案	B	A	C	B	D	D	C	D	D	D

題號	第21題	第22題	第23題	第24題	第25題	第26題	第27題	第28題	第29題	第30題
答案	C	A	C	B	A	A	A	A	D	D

題號	第31題	第32題	第33題	第34題	第35題	第36題	第37題	第38題	第39題	第40題
答案	D	C	D	B	D	A	B	B	C	D

題號	第41題	第42題	第43題	第44題	第45題	第46題	第47題	第48題	第49題	第50題
答案										

題號	第51題	第52題	第53題	第54題	第55題	第56題	第57題	第58題	第59題	第60題
答案										

題號	第61題	第62題	第63題	第64題	第65題	第66題	第67題	第68題	第69題	第70題
答案										

題號	第71題	第72題	第73題	第74題	第75題	第76題	第77題	第78題	第79題	第80題
答案										

題號	第81題	第82題	第83題	第84題	第85題	第86題	第87題	第88題	第89題	第90題
答案										

題號	第91題	第92題	第93題	第94題	第95題	第96題	第97題	第98題	第99題	第100題
答案										

備註：