

113年公務人員特種考試警察人員、一般警察人員、  
國家安全局國家安全情報人員及移民行政人員考試試題

代號：50620  
頁次：7-1

考試別：警察人員考試

等別：三等考試

類科組別：消防警察人員

科目：中華民國憲法與消防警察專業英文

考試時間：2小時

座號：\_\_\_\_\_

※注意：禁止使用電子計算器。

甲、申論題部分：(25分)

(一)不必抄題，作答時請將試題題號及答案依照順序寫在申論試卷上，於本試題上作答者，不予計分。

(二)請以藍、黑色鋼筆或原子筆在申論試卷上作答。

一、中譯英：(10分)

火災可能造成最嚴重的後果之一，是它不僅會削弱原先底層土壤有機質的固碳功能，甚至還造成溫室氣體排放增加，進一步加劇氣候變遷，進入「火災－氣候反饋循環」而導致更多火災。

二、英文作文：(15分)

森林大火通常難以短時間撲滅，舉例而言，2021年玉山國家公園杜鵑營地發生火警，火勢延燒近71公頃，花了12天搶救才完全撲滅。請寫一篇文長約250字的短文，文分兩段，第一段說明高山森林大火為何難以撲滅，第二段說明可能有效撲滅森林大火的方式。

乙、測驗題部分：(75分)

代號：2506

(一)本試題為單一選擇題，請選出一個正確或最適當答案。

(二)共60題，每題1.25分，須用2B鉛筆在試卡上依題號清楚劃記，於本試題或申論試卷上作答者，不予計分。

- 1 立法委員於審議經濟部之年度預算時，提議將某預算科目的一定比例移至其他科目，但預算總額並未增加。依憲法及司法院大法官解釋，下列敘述何者正確？
  - (A)立法委員本來即有審議預算的權力，故其提議並未牴觸憲法
  - (B)立法委員之預算變動有實質正當理由，其變動即屬合憲
  - (C)預算總額於移動後並無增加，即無增加政府支出，故非憲法所不許
  - (D)預算總額雖未增加，但就被移動而增加或追加之原預算項目而言，亦屬增加支出之提議，而與憲法不符
- 2 依司法院大法官解釋，有關人民義務之規定，下列敘述何者正確？
  - (A)行政機關得依憲法規定逕命人民履行該義務
  - (B)除憲法明定者外，國家不得課予人民其他義務
  - (C)就人民義務之具體內容，立法者有形成自由
  - (D)人民義務不適用憲法第23條之規定

- 3 依司法院大法官解釋，有關總統之國家機密特權，下列敘述何者錯誤？  
(A)總統就國家機密事項於刑事訴訟程序，應享有拒絕證言權  
(B)總統有拒絕提交相關證物之權  
(C)就涉及總統國家機密特權範圍內之國家機密事項之訊問，是否妨害國家之利益，應由總統證明之  
(D)檢察官若以總統所提交相關證物作為終結偵查之處分，有造成國家安全危險之合理顧慮者，應認有妨害國家利益之虞
- 4 下列何者享有憲法上之主權？  
(A)花蓮縣 (B)臺北市 (C)臺北市政府 (D)中華民國
- 5 依現行憲法規定，憲法修正案應由下列何機關提出？  
(A)修憲國民大會 (B)總統 (C)行政院 (D)立法院
- 6 依司法院釋字第 798 號解釋，財政部以令函限制同一法人於同一行政區域內之分支機構所有車輛，以 3 輛為限，始免徵使用牌照稅，係違反下列何者而違憲？  
(A)憲法第 7 條之平等權 (B)憲法第 23 條之比例原則  
(C)憲法第 19 條之租稅法律主義 (D)憲法第 19 條之實質課稅原則
- 7 有關憲法上之條約，下列敘述何者錯誤？  
(A)指中華民國與其他國家或國際組織所締結之國際書面協定  
(B)經法律授權之國際書面協定，不必送立法院審議  
(C)公約或協定而附有批准條款者，不必送立法院審議  
(D)國際書面協定，如其內容與國內法律相同者，不必送立法院審議
- 8 有關憲法教育文化之基本國策規定，下列敘述何者正確？  
(A)國家得制定出版法，針對公私立文化機構之出版品內容實施檢查，並對有礙於國民身心道德健康發展之出版品，禁止其出版  
(B)依憲法第 164 條規定，市、縣政府所編列之教、科、文經費，均不得低於其預算總額百分之二十五  
(C)國家得制定學位授予法規範私立大學所授予之各種學位，並不至於因此侵害私人興學之自由  
(D)國家應對 6 歲至 15 歲之學齡兒童提供免納學費之基本教育
- 9 法律規定對性侵害犯罪者施以強制治療，限制人身自由。依司法院大法官解釋意旨，應採何種標準審查此一法律是否符合比例原則？  
(A)輕度審查標準 (B)中度審查標準  
(C)嚴格審查標準 (D)釋憲實務對此尚無明確見解
- 10 有關非現役軍人不受軍事審判之規定，係為保障下列何基本權？  
(A)言論自由 (B)居住自由 (C)遷徙自由 (D)人身自由
- 11 依司法院釋字第 509 號解釋意旨，關於誹謗性言論，下列敘述何者正確？  
(A)不受憲法言論自由之保障  
(B)行為人必須自行證明其言論內容確屬真實，始能免於刑責  
(C)依行為人所提證據資料，認為其有相當理由確信言論內容為真實者，即不構成誹謗罪  
(D)行為人言論內容如經法院調查發現並非真實，即構成誹謗罪
- 12 依司法院大法官解釋意旨，關於大學自治，下列敘述何者錯誤？  
(A)大學自治為憲法第 11 條講學自由之保障範圍  
(B)大學對於教學、研究與學習之事項，享有自治權  
(C)大學自治事項範圍包括內部組織、課程設計、考試規則、畢業條件及入學資格  
(D)國家對於大學之監督，應以法律為之，為健全學生體格，得規定大學應設體育室

- 13 下列何種基本權利與秘密通訊自由最具有密不可分之關係？  
(A)平等權 (B)財產權 (C)隱私權 (D)參政權
- 14 依司法院大法官解釋，下列何者並未牴觸憲法第 13 條宗教自由之保障？  
(A)法律規定某特定宗教為國教  
(B)法律規定人民不得因宗教信仰而拒服兵役  
(C)法律規定信仰某特定宗教之人民得享有減稅優惠  
(D)法律規定不信仰某特定宗教之人民得領取生活津貼
- 15 關於憲法第 7 條男女平等，司法院大法官曾作過的違憲宣告解釋，不包括下列何者？  
(A)舊民法第 1089 條關於父母對於未成年子女權利之行使意思不一致時，由父行使之規定部分，違憲  
(B)舊民法第 1002 條「妻以夫之住所為住所」之規定，違憲  
(C)民法夫妻財產制修正後對修正前已發生之夫妻聯合財產，規定仍由夫繼續享有之部分，違憲  
(D)陸軍官校基於其歷史傳統而以性別為錄取學生之標準，違憲
- 16 地價稅法關於免徵土地增值稅之規定，僅就依都市計畫法指定之公共設施保留地免徵其土地增值稅，而非都市土地經編定為交通用地且依法核定為公共用地者，則不予免徵。司法院大法官解釋認定上開規定違反平等權之理由為：  
(A)此差別待遇之手段與立法目的之達成間欠缺合理關聯性  
(B)此差別待遇未符合比例原則  
(C)以與事物本質無關之要素，作為差別待遇之基準  
(D)未將與事物本質有關聯之要素，列為差別待遇之基準
- 17 依司法院大法官解釋，有關憲法第 15 條之生存權，下列敘述何者錯誤？  
(A)憲法第 15 條之生存權保障範圍包含生命權  
(B)大法官解釋曾認墮胎罪違憲  
(C)生存權之主要目的在保障國民之最低生活水準  
(D)大法官解釋曾認死刑合憲
- 18 憲法本文有關憲法基本權利之規定，下列何者之規定內容最為具體？  
(A)憲法第 14 條之集會、結社自由 (B)憲法第 11 條之言論、講學、著作及出版自由  
(C)憲法第 8 條之人身自由 (D)憲法第 7 條之平等權
- 19 下列有關訴訟權之敘述，何者錯誤？  
(A)憲法保障人民訴訟權，係指人民於其權利或法律上利益遭受侵害時，有請求法院救濟之權利  
(B)此乃基於有權利即有救濟之憲法原理  
(C)訴訟權之具體內容，應由立法機關制定法院組織與訴訟程序有關之法律，始得實現  
(D)立法機關得因身分之不同，而予以限制，不受憲法第 23 條之拘束
- 20 依司法院大法官解釋意旨，關於國家賠償之憲法保障內涵，下列敘述何者錯誤？  
(A)如果沒有法律規定，人民尚不得依照憲法第 24 條，直接行使國家賠償請求權  
(B)就公務員怠於執行職務之國家賠償責任，不以人民應先請求公務員執行而怠於執行為必要  
(C)就公務員執行職務之國家賠償責任，立法者對於是否採無過失責任享有立法形成自由  
(D)法律規範目的如有保障人民生命、身體及財產等法益之意旨時，即可直接認定被害人得向國家請求損害賠償

- 21 受國民教育以外教育之權利，係下列何憲法條文之保障範圍？  
(A)第 21 條受國民教育之權利 (B)第 22 條之其他自由或權利  
(C)第 159 條國民受教育之機會平等 (D)第 163 條國家應注重各地區教育之均衡發展
- 22 關於基本權利之第三人效力，下列敘述何者正確？  
(A)意指國家不得干預人民間的契約自由，以保障私法自治  
(B)意指基本權利拘束行政、立法、司法各部門  
(C)意指透過解釋私法上的一般條款與不確定法律概念，使基本權利得直接適用於私人關係  
(D)有直接適用、間接適用和無拘束力等不同見解
- 23 某國營事業的工廠排放工業廢氣及廢水，導致居民因惡性腫瘤的死亡率明顯高於全國平均值。下列敘述何者正確？  
(A)基本權不僅拘束國家公權力行為，也拘束行政私法行為  
(B)國營事業的工廠排放廢水及廢氣，屬於公權力行為  
(C)國營事業並非政府，故人民無法主張生存權受到侵害  
(D)健康權非我國憲法所明文保障，故人民無法主張健康權受到侵害
- 24 依司法院釋字第 688 號解釋，立法者於制定法律時，創設一具有體系規範意義之法律原則時，除有基於重大公益之考量外，應受其原則拘束以維持法律體系之一貫性，是為體系之正義。其後立法有違背此體系正義時，係違反下列何原則？  
(A)比例原則 (B)平等原則 (C)信賴保護原則 (D)誠信原則
- 25 依司法院大法官解釋，公務人員依法銓敘取得之官等俸級，非經公務員懲戒機關依法定程序之審議決定，不得降級或減俸，係對何種權利之保障？  
(A)參政權 (B)應考試權 (C)訴訟權 (D)服公職權
- 26 下列何者屬於自然人能夠享有，法人不能享有的權利？  
(A)居住遷徙自由 (B)工作之自由 (C)參政權 (D)集會結社自由
- 27 關於總統、副總統之缺位或不能視事，下列敘述何者錯誤？  
(A)總統缺位時，由副總統繼任，至總統任期屆滿為止  
(B)副總統缺位時，總統應於 3 個月內提名候選人，由立法院補選，繼任至原任期屆滿為止  
(C)總統、副總統均缺位時，由行政院院長代行其職權，至原任期屆滿為止  
(D)總統、副總統均不能視事時，由行政院院長代行其職權
- 28 依憲法增修條文第 2 條第 5 項關於解散立法院之規定，總統於立法院通過對於行政院院長之不信任案後 10 日內，經諮詢何人後，得宣告解散立法院？  
(A)行政院院長 (B)立法院院長 (C)司法院院長 (D)監察院院長
- 29 關於憲法本文及增修條文有關行政院院長之產生規定，下列敘述何者錯誤？  
(A)憲法本文中規定行政院院長由總統提名，經立法院同意任命之  
(B)憲法增修條文規定行政院院長由總統任命之  
(C)憲法增修條文規定行政院院長辭職時，在總統尚未任命行政院院長前，由總統暫行代理  
(D)憲法本文規定立法院休會期間，行政院院長辭職，應由行政院副院長代理其職務
- 30 依憲法增修條文規定，關於行政院行使憲法覆議權之要件及程序，下列敘述何者錯誤？  
(A)立法院決議變更行政院重要政策時，行政院得移請覆議  
(B)須經總統之核可  
(C)須於立法院決議案送達行政院 10 日內為之  
(D)立法院於開議期間，對於行政院移請覆議案，應於送達 15 日內作成決議

- 31 依司法院大法官解釋意旨，關於立法院調查權，下列敘述何者錯誤？  
(A)立法院之調查權為立法院行使憲法職權所必要之輔助性權力，與監察權之調查權各有不同依據  
(B)立法院於行使其調查權時，得要求與調查事項相關之人民陳述證言或表示意見  
(C)立法院於例外特殊情形，得制定特別法委任相關專業人士協助其行使調查權  
(D)立法院為行使調查權，得強制行政部門提供涉及國家安全之機密文件
- 32 依據憲法增修條文第 4 條之規定，立法委員的任期為何？  
(A) 2 年 (B) 3 年 (C) 4 年 (D) 6 年
- 33 2022 年 1 月 4 日施行的憲法訴訟法，引進下列那一制度？  
(A)職務法庭制度 (B)國民法官制度 (C)大法庭制度 (D)裁判憲法審查制度
- 34 監察院於調查後，要求內政部就其違法部分應注意改善。此種職權之名稱為何？  
(A)糾正 (B)糾舉 (C)糾察 (D)彈劾
- 35 關於憲法第 81 條所定法官之身分保障，下列敘述何者錯誤？  
(A)司法院大法官為法官，亦適用憲法第 81 條及有關法官終身職待遇之規定  
(B)法官非依法律，不得停職、轉任或減俸  
(C)法官非受刑事或懲戒處分，或禁治產之宣告，不得免職  
(D)法官為終身職
- 36 依憲法增修條文規定，司法院設大法官幾人、任期多少年、得否連任？  
(A)共 9 人、終身職、不得連任 (B)共 15 人、任期 8 年、不得連任  
(C)共 17 人、任期 9 年、得連任 (D)共 11 人、任期 8 年、得連任
- 37 憲法法庭如擬將與聲請解釋標的有關，但非聲請範圍之法令納入審查，通常會援引下列何種理論或原則？  
(A)不告不理原則 (B)重要關聯性理論  
(C)重要因果關係理論 (D)無漏洞權利救濟原則
- 38 依憲法訴訟法規定，下列何者屬於憲法法庭之審理事項？  
(A)中央機關關於適用憲法發生疑義之事項  
(B)人民認確定終局裁判及其所適用之法律或命令有牴觸憲法之事項  
(C)關於省自治法、省法規有無牴觸憲法之事項  
(D)國家最高機關聲請宣告其所受不利確定終決裁判違憲
- 39 關於中央與地方間之垂直權力分立，下列敘述何者正確？  
(A)直轄市政府辦理自治事項違背憲法、法律或中央法規者，由內政部予以撤銷、變更、廢止或停止其執行  
(B)如有憲法未列舉事項發生，並有爭議時，由立法院解決之  
(C)行政院對於地方公務員之銓敘、保障等事項，得進行監督  
(D)縣自治條例發布後，應報行政院備查
- 40 關於縣議會議長之選舉方式，依司法院大法官解釋，下列敘述何者正確？  
(A)如採記名投票方式，違反秘密選舉原則而違憲  
(B)各議會得本於議事自治原則，自行決定採記名或不記名投票  
(C)人事案本應以不記名投票為之，記名投票違憲  
(D)憲法 129 條適用於本憲法所規定之選舉，不包括地方議會議長之選舉

- 41 The customs officers conducted \_\_\_\_\_ searches to uncover attempts to smuggle prohibited items through the airport.  
(A) restless (B) reckless (C) thorough (D) notorious
- 42 In \_\_\_\_\_ of their life-risking dedication, the city honored the firefighters who responded to the devastating wildfire.  
(A) disregard (B) distribution (C) retribution (D) recognition
- 43 The police sergeant commended the officers for their bravery in \_\_\_\_\_ the armed suspect.  
(A) apprehending (B) comprehending (C) releasing (D) relieving
- 44 The government implemented \_\_\_\_\_ penalties for offenders as part of its efforts to curb crime and improve public safety.  
(A) strict (B) loose (C) neutral (D) moderate
- 45 It is essential for leaders to \_\_\_\_\_ conflicts within their teams to keep a harmonious work environment and foster collaboration.  
(A) magnify (B) mediate (C) mobilize (D) modernize
- 46 The police undergo rigorous training to protect communities from \_\_\_\_\_ by those seeking to profit from illicit ventures.  
(A) integration (B) exploration (C) exploitation (D) intensification
- 47 The firefighters \_\_\_\_\_ specialized equipment to attack the fire and prevent it from spreading to nearby homes.  
(A) misused (B) positioned (C) forewent (D) dislocated
- 48 If the ladder loaded on a fire engine is not long enough, a \_\_\_\_\_ ladder will be radioed to assist at the fire site.  
(A) roundtable (B) timetable (C) turntable (D) countable
- 49 In areas with high wildfire risks, a firefighting \_\_\_\_\_ is often deployed for rapid disaster response.  
(A) vessel (B) aircraft (C) water motorcycle (D) motorhome
- 50 Passers-by will often witness rescuers using a \_\_\_\_\_ to force open a crashed car and release trapped people in a road traffic collision.  
(A) spreader (B) dehumidifier (C) generator (D) ventilator

請依下文回答第 51 題至第 55 題

Increasing crime rates, particularly in urban areas, have recently become a growing concern for citizens and policymakers alike in many countries. For example, there has been a noticeable 51 in public safety across various parts of the United States. Factors 52 to this trend include socioeconomic inequalities, drug trafficking, and gang violence. Additionally, the spread of firearms has worsened the situation, making violent crime more 53. All of these things combined further strained law enforcement resources and intensified social and economic inequalities, leading to an unprecedented 54 in social injustice. To address this issue, communities are advocating for comprehensive strategies that 55 crime prevention and community policing. Increased collaboration between law enforcement agencies and community leaders is essential to ensure the well-being of all residents.

- 51 (A) rise (B) riddle (C) decline (D) default
- 52 (A) sticking (B) adjusting (C) objecting (D) contributing
- 53 (A) scarce (B) prevalent (C) diminished (D) exceptional
- 54 (A) growth (B) hamper (C) deduction (D) reduction
- 55 (A) refute (B) fortify (C) impede (D) downplay

請依下文回答第 56 題至第 60 題

Firefighters confront an array of perils each time they respond to an emergency summons, jeopardizing their lives to rescue individuals and safeguard property. Foremost among these hazards is the searing heat and fury of a large fire. These infernos can reach temperatures surpassing 1,000 degrees Celsius, presenting a grave peril of burns, heat exhaustion, and inhalation of noxious fumes. In addition to the physical risks posed by flames, firefighters must contend with unpredictable structural collapses, as burning buildings deteriorate and crumble suddenly. These architectural hazards can trap and injure firefighters, transforming an already dangerous situation into a life-and-death threat.

Furthermore, the harmful smoke generated by fires constitutes a tacit yet lethal menace to firefighters. Inhaling smoke can induce breathing distress, lung-related injury, and even fatality, particularly when it contains hurtful chemicals and cancer-induced substances. Despite wearing protective attire and respiratory apparatus, firefighters remain an easy target for long-term health issues from repeated exposure to smoke and dangerous substances. Beyond the immediate hazards of fire and smoke, firefighters confront environmental threats such as extreme weather conditions and natural disasters. Whether battling wildfires in intense heat, rescuing people during floods, or navigating treacherous terrain in remote areas, firefighters must adapt to different and challenging environments to fulfill their duty of saving lives.

Moreover, the psychological toll of firefighting is profound and enduring. Bearing witness to traumatic scenes, such as severe injuries, deaths, and the devastation caused by fires, can impose a profound emotional toll on firefighters. They often struggle with feelings of guilt, grief, and post-traumatic stress disorder, adding to the demands of their **exacting** vocation.

Despite these dangers, firefighters bravely confront adversity with unyielding courage and determination. Their unwavering dedication to protecting lives and property, even at significant personal risk, demonstrates their selflessness and commitment to the well-being of others. Daily, they epitomize the quintessence of heroism, imperiling their own well-being to ensure the safety and welfare of others. Every act of bravery and sacrifice strengthens their reputation as society's guardians, embodying the timeless values of courage and altruism.

- 56 Which of the following titles best reflects the primary focus of the passage?
- (A) The Daily Routines of Firefighters  
(B) The Psychological Effects of Firefighting  
(C) The Different Hazards Caused by Firefighting  
(D) The Environmental Challenges Faced by Firefighters
- 57 According to the passage, which of the following is most likely to cause firefighters to suffer from damage to their lungs?
- (A) Assisting flooded people. (B) Sucking in hazardous fume.  
(C) Witnessing traumatic scenes. (D) Traveling through dangerous lands.
- 58 Which of the following is identified as the leading hazard faced by firefighters in the passage?
- (A) Psychological toll. (B) Structural collapses.  
(C) Environmental threats. (D) Burning heat and flames.
- 59 Which of the following is closest in meaning to the word "exacting" as used in the passage?
- (A) Harsh. (B) Flexible. (C) Tolerant. (D) Simplified.
- 60 According to the passage, which of the following statements is true?
- (A) Dangers encountered by firefighters are confined to the immediate risks from flames and smoke.  
(B) Environmental threats faced by firefighters include severe weather and unforeseen natural events.  
(C) Firefighters are trained to prioritize their own safety above all else, even during rescue operations.  
(D) Firefighters' psychological well-being needs to remain unaffected by the challenges of their profession.

# 113年公務人員特種考試警察人員、一般警察人員、 國家安全局國家安全情報人員及移民行政人員考試試題

考試別：警察人員考試

等別：三等考試

類科組別：消防警察人員

科目：消防與災害防救法規（包括消防法及施行細則、災害防救法及施行細則、爆竹煙火管理條例及施行細則、公共危險物品及可燃性高壓氣體製造儲存處理場所設置標準暨安全管理辦法、緊急救護辦法、緊急醫療救護法及施行細則、直轄市縣市消防機關火場指揮及搶救作業要點）

考試時間：2小時

座號：\_\_\_\_\_

※注意：禁止使用電子計算器。

甲、申論題部分：（50分）

(一)不必抄題，作答時請將試題題號及答案依照順序寫在申論試卷上，於本試題上作答者，不予計分。

(二)請以藍、黑色鋼筆或原子筆在申論試卷上作答。

(三)本科目除專門名詞或數理公式外，應使用本國文字作答。

一、依據消防法與消防法施行細則規定，公共危險物品儲存達管制量 30 倍以上儲存場所之管理權人，應遴用保安監督人及保安檢查員，請說明保安監督人及保安檢查員應辦理事項為何？並請說明訂定之消防防災計畫有關公共危險物品場所安全管理對策之內容。（25分）

二、依據緊急醫療救護法規定，請說明救護車救護出勤時，救護人員資格、人數及急救責任醫院應辦理之事項。（25分）

乙、測驗題部分：（50分）

代號：4506

(一)本試題為單一選擇題，請選出一個正確或最適當答案。

(二)共 25 題，每題 2 分，須用 2B 鉛筆在試卡上依題號清楚劃記，於本試題或申論試卷上作答者，不予計分。

- 依消防法規定，消防設備師、士的工作項目得由現有相關專門職業及技術人員或技術士暫行為之；其期限自消防法中華民國一百一十二年五月三十日修正之條文施行之日起多少年止？  
(A) 5 年 (B) 6 年 (C) 7 年 (D) 8 年
- 依消防法規定，一定規模以上之建築物且供營業使用場所，未由管理權人遴用防火管理人訂定消防防護計畫，處其管理權人新臺幣多少罰鍰？  
(A) 1 萬元以上 5 萬元以下罰鍰 (B) 1 萬元以上 10 萬元以下罰鍰  
(C) 2 萬元以上 20 萬元以下罰鍰 (D) 2 萬元以上 30 萬元以下罰鍰
- 依消防法施行細則規定，火災原因調查鑑定書應於火災撲滅後次日起十五日內完成；必要時，得延長至三十日。但有召開火災鑑定會或進行補充調查之案件，應於召開會議或完成補充調查後多久內完成？  
(A)十日內 (B)十五日內 (C)二十日內 (D)三十日內
- 依消防法之規定，何場所發生火災、爆炸、公共危險物品或可燃性高壓氣體漏逸時，管理權人應完成通報：①石油煉製業廠區 ②製造公共危險物品合計達管制量 2 千倍以上之廠區 ③合成樹脂及塑膠製造業廠區 ④塑膠製品製造業廠區 ⑤處理公共危險物品合計達管制量 1 千倍以上之廠區  
(A)①③④ (B)①②③④ (C)①②④⑤ (D)①②③④⑤



- 5 依消防法及消防法施行細則規定，直轄市、縣（市）政府，每年應訂定年度計畫，推動防火教育及宣導，有關年度計畫應包括何事項？①前一年度轄區火災分析 ②分析規劃防火教育與宣導執行內容 ③調查轄區機關、學校、團體及志工等資源 ④分析規劃防火教育與宣導執行時程 ⑤傳統節日增加用火用電致易生火災相關預防措施之宣導
- (A)①②④ (B)①③⑤ (C)①②④⑤ (D)①②③④⑤
- 6 依消防法規定，有關裁處新臺幣 3 萬元以上 15 萬元以下罰鍰之行為，下列敘述何者正確？
- (A)公共危險物品及可燃性高壓氣體之製造、儲存或處理場所，其位置、構造及設備未符合設置標準者
- (B)液化石油氣容器未經個別認可合格或未附加合格標示即銷售
- (C)消防安全設備檢修專業機構違反執行業務規範、消防設備師（士）僱用規定者
- (D)電信事業人員無正當理由洩漏其經辦相關作業之過程或所知悉資料之內容者
- 7 依災害防救法規定，災害發生或有發生之虞時，為處理災害防救事宜或配合各級災害應變中心執行災害應變措施，災害防救業務計畫及地區災害防救計畫指定之機關、單位或公共事業，應設那一個單位，執行各項應變措施？
- (A)災害應變中心 (B)災害後勤小組 (C)災情研判小組 (D)緊急應變小組
- 8 依災害防救法規定，下列那一項不是直轄市、縣（市）政府於擬訂地區災害防救計畫時應該參考的依據？
- (A)災害防救基本計畫 (B)土地使用計畫
- (C)災害防救業務計畫 (D)地區災害潛勢特性
- 9 依災害防救法規定，災區低收入戶未申請政府優惠融資或其他補助，經金融機構核放創業融資貸款者，得由衛生福利部對承辦該貸款之金融機構補貼利息，其貸款金額不得超過多少新臺幣？
- (A) 100 萬元 (B) 150 萬元 (C) 200 萬元 (D) 250 萬元
- 10 依災害防救法所列乘災害之際而故犯何罪者，得依刑法之規定，加重其刑至二分之一？①竊盜 ②恐嚇取財 ③強盜 ④公共危險罪 ⑤詐欺
- (A)①②③ (B)①②③⑤ (C)①②④⑤ (D)①②③④⑤
- 11 依災害防救法施行細則規定，中央災害防救委員會每 X 年應進行勘查、評估，檢討災害防救基本計畫；中央災害防救業務主管機關每 Y 年應進行勘查、評估，檢討災害防救業務計畫；公共事業每 Z 年應依災害防救基本計畫、相關減災、整備、災害應變、災後復原重建等，進行勘查、評估，檢討災害防救業務計畫；直轄市、縣（市）政府及鄉（鎮、市）、直轄市山地原住民區公所每 M 年應進行勘查、評估，檢討地區災害防救計畫；下列敘述何者正確？
- (A) X=5, Y=5, Z=5, M=5 (B) X=5, Y=2, Z=2, M=2
- (C) X=2, Y=2, Z=2, M=5 (D) X=2, Y=2, Z=2, M=2
- 12 依災害防救法規定，災區受災企業因受影響而發生營運困難者，X 得予以協處。於災害前已辦理之貸款，其本金及利息之償還期限得予以展延。展延期限，週轉金最長 Y 年，資本性融資最長 Z 年。下列敘述何者正確？
- (A) X=經濟部，Y=1，Z=2 (B) X=金融監督管理委員會，Y=2，Z=3
- (C) X=金融機構，Y=1，Z=2 (D) X=中央目的事業主管機關，Y=1，Z=3

- 13 依災害防救法有關裁處新臺幣 10 萬元以上 50 萬元以下罰鍰之行為，下列敘述何行為屬於該罰鍰之適用？
- (A)各級政府成立災害應變中心後，規避、妨礙或拒絕指揮官於災害應變範圍內，所為之徵調、徵用處分
  - (B)公共事業未依其災害防救業務計畫實施有關災害減災、整備、應變或災後復原重建事項，致發生重大損害
  - (C)未經許可擅自使用緊急應變所需之警報訊號
  - (D)未取得臨時通行證，而進入劃定警戒區域，或命離去而不離去
- 14 依公共危險物品及可燃性高壓氣體製造儲存處理場所設置標準暨安全管理辦法規定，有關六類物品製造場所，其外牆或相當於該外牆之設施外側，與廠區外鄰近場所安全距離，下列敘述何者正確？
- (A)與加油站之距離，應在 10 公尺以上
  - (B)與博物館之距離，應在 30 公尺以上
  - (C)與百貨商場之距離，應在 30 公尺以上
  - (D)與古蹟之距離，應在 30 公尺以上
- 15 依公共危險物品及可燃性高壓氣體製造儲存處理場所設置標準暨安全管理辦法所定擋牆，下列那一項不符合規定？
- (A)設置位置距離場所外牆或相當於該外牆之設施外側 2 公尺以上
  - (B)堆高斜度不超過 80 度之土堤
  - (C)厚度在 15 公分以上之鋼筋或鋼骨混凝土牆
  - (D)厚度在 20 公分以上之鋼筋或鋼骨補強空心磚牆
- 16 依公共危險物品及可燃性高壓氣體製造儲存處理場所設置標準暨安全管理辦法規定，有關可燃性高壓氣體處理場所，下列敘述何者錯誤？
- (A)販賣場所：販賣裝於容器之可燃性高壓氣體之場所
  - (B)容器檢驗場所：檢驗供家庭用或營業用之液化石油氣容器之場所
  - (C)容器串接使用場所：使用液化石油氣作為燃氣來源，其串接使用量達 80 公斤以上之場所
  - (D)第一種販賣場所：販賣裝於容器之六類物品，其數量未達管制量 30 倍之場所
- 17 依公共危險物品及可燃性高壓氣體製造儲存處理場所設置標準暨安全管理辦法規定，儲存液體公共危險物品之儲槽應於申請完工檢查前，委託中央主管機關指定之專業機構完成檢查，並出具合格證明文件，下列何者不是必要的檢查？
- (A)水壓檢查
  - (B)容量檢查
  - (C)基礎檢查
  - (D)熔接檢查
- 18 依爆竹煙火管理條例規定，下列何場所及其基地內，不得燃放爆竹煙火？①可燃性氣體儲槽 ②加油站 ③爆竹煙火販賣場所 ④石油煉製工廠 ⑤公共危險物品處理場所
- (A)①②④
  - (B)①③⑤
  - (C)①②③④
  - (D)①②③④⑤
- 19 依爆竹煙火管理條例規定，有關直轄市、縣（市）主管機關之權責項目，下列何者正確？①達中央主管機關所定管制量之儲存、販賣場所，其位置、構造、設備之檢查及安全管理 ②爆竹煙火製造之許可、變更、撤銷或廢止 ③輸入一般爆竹煙火之封存 ④辦理爆竹煙火監督人講習、訓練 ⑤一般爆竹煙火認可相關業務之辦理
- (A)①②③
  - (B)①③⑤
  - (C)①②④
  - (D)①②③④⑤

- 20 火勢發展與時間呈現高度正相關，依消防機關火場指揮及搶救作業要點規定，消防人員於出動警鈴響起至消防人車離隊，白天 80 秒內，夜間 120 秒內為原則。但消防機關因出動動線及出動整備，認有延長或縮短之必要者，得自訂出動時間。惟出動時間目標達成率須在多少以上？
- (A)百分之九十五以上 (B)百分之九十以上  
(C)百分之八十五以上 (D)百分之八十以上
- 21 依消防機關火場指揮及搶救作業要點規定，火災依災情危害程度分成四級，當轄區發生第四級火警時，局長或其指定之適當層級人員應到場擔任火場指揮官，請問應有多少人以上的幕僚群？
- (A)四人以上幕僚群 (B)三人以上幕僚群  
(C)二人以上幕僚群 (D)一人以上幕僚群
- 22 依緊急醫療救護法及緊急救護辦法規定，有關消防機關執行緊急救護勤務，下列敘述何者正確？
- (A)實施救護車輛及裝載物品每月一次定期消毒  
(B)因應特殊意外災害緊急救護需求，應研訂執行計畫，並就計畫每半年實施訓練或演習乙次  
(C)應每半年舉辦教育訓練，使救護人員保持執行緊急救護所必要之技能  
(D)救災救護指揮中心，應由救護人員 24 小時執勤，提供醫療機構轉診救護事項
- 23 依緊急救護辦法規定，下列敘述何者錯誤？
- (A)直轄市、縣（市）消防機關受理緊急傷病事故之申請或知悉有緊急事故發生時，應確認該事故之發生場所、緊急傷病患之人數及程度等，並立即出動所需之救護隊前往救護  
(B)緊急傷病患或利害關係人得向運送之消防機關申請救護服務證明  
(C)緊急傷病患之運送就醫服務，應送至最近的醫療機構  
(D)緊急傷病患之入院手續及醫藥費用由其本人或家屬自行負責。但身分無法查明者或低收入戶者，其醫療費用依社會救助法及相關規定辦理
- 24 依消防機關火場指揮及搶救作業要點規定，有關火災搶救作業要領，下列敘述何者正確？
- (A)破壞作業：擊破玻璃應立於上風處，手應保持在擊破位置下方，以免被玻璃碎片所傷  
(B)滅火攻擊：火勢猛烈且水源較為充足時，應以 2 英吋以上水線或具高滅火效能為原則，集中水線，撲滅火勢  
(C)出動途中處置：火災等級為 2 級以上者，情報幕僚應主動協助查閱派遣系統所提供災害現場資訊，提供救火指揮官瞭解所需資訊  
(D)出動時間：於出動警鈴響起至消防人車離隊，白天 80 秒內，夜間 120 秒內為限
- 25 依緊急救護辦法規定，直轄市、縣（市）消防機關為實施救護業務，對所轄之區域，應調查項目，下列何者正確？①地勢及交通狀況 ②醫護人員專長 ③醫療機構等之位置 ④救護車之車齡 ⑤有急救事故發生之虞之對象物，其位置及構造
- (A)①②④ (B)①③⑤ (C)②③④ (D)②③⑤

# 113年公務人員特種考試警察人員、一般警察人員、 國家安全局國家安全情報人員及移民行政人員考試試題

考試別：警察人員考試

等別：三等考試

類科組別：消防警察人員

科目：消防警察情境實務（包括消防法規、實務操作標準作業程序、人權保障與  
正當法律程序）

考試時間：2小時

座號：\_\_\_\_\_

※注意：禁止使用電子計算器。

## 甲、申論題部分：（60分）

- (一)不必抄題，作答時請將試題題號及答案依照順序寫在申論試卷上，於本試題上作答者，不予計分。
- (二)請以藍、黑色鋼筆或原子筆在申論試卷上作答。
- (三)本科目除專門名詞或數理公式外，應使用本國文字作答。

- 一、你是消防局火災預防科科員，前往檢查轄內某 KTV 場所，該場所因施工因素，關閉火警自動警報設備、自動撒水設備等消防安全設備，亦未提報施工中消防防護計畫及未辦理自衛消防編組訓練，請問依消防法相關規定其違規處置為何？又該場所仍無相關改善作為，繼續依前述模式營業，於檢查三日後發生火災，造成 2 人死亡 4 人受傷，請問該場所相關人員可能涉及之法律責任為何？請詳述之。（20 分）
- 二、某古蹟凌晨發生火災冒出濃煙，經晨起運動民眾報案，起火建築在消防單位到達時，已籠罩在陣陣濃煙中，如果你是火場指揮官，為降低救災過程對古蹟之影響，你在搶救作業上除依照消防機關火場指揮及搶救作業要點規定外，應特別注意事項為何？請詳述之。（20 分）
- 三、你是火災調查人員，針對轄內建築物火災，在製作火場談話筆錄時，有關詢問起火戶屋主及發現人之重點內容為何？請詳述之。（20 分）

## 乙、測驗題部分：（40分）

代號：5506

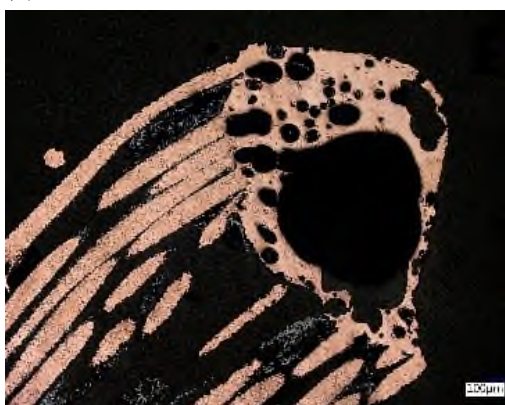
- (一)本試題為單一選擇題，請選出一個正確或最適當答案。
  - (二)共 20 題，每題 2 分，須用 2B 鉛筆在試卡上依題號清楚劃記，於本試題或申論試卷上作答者，不予計分。
- 1 若你是消防局安檢人員，前往某一化學工廠之公共危險物品室內儲存場所檢查，有關室內儲存場所之安全管理，下列敘述何者正確？
    - (A)同一場所內分類分區儲存第一類及第四類公共危險物品，且各分區距離在 1 公尺以上
    - (B)第三類公共危險物品之黃磷與第三類公共危險物品之禁水性物質儲存於同一場所
    - (C)第一石油類之容器堆積高度為 4 公尺
    - (D)場所內保持公共危險物品在攝氏 55 度以下之溫度

- 2 在建築物內辦理活動，並有明火表演，為避免發生火災，有關審查准駁許可條件，下列敘述何者錯誤？
- (A)管理權人應指派防火管理人，規劃安全防護措施計畫，並符合消防安全設備、檢修申報、防火管理、防焰物品等消防法及相關法令規定
  - (B)所在樓層應有 2 座以上直通樓梯通達避難層，且任一點至該樓梯之步行路徑重複部分之長度，不得大於最大容許步行距離二分之一
  - (C)表演期間投保公共意外責任險，其表演期間最低總保險金額為新臺幣 2,400 萬元
  - (D)已依原有合法建築物防火避難設施及消防設備改善辦法改善完竣
- 3 製造、處理或儲存公共危險物品之場所，為預防爆炸對周遭建築物或民眾造成傷害，因此具有爆炸危險之場所應設置擋牆，有關擋牆之規定，下列敘述何者錯誤？
- (A)設置位置距離場所外牆或相當於該外牆之設施外側 2 公尺以上
  - (B)高度能有效阻隔延燒
  - (C)厚度在 15 公分以上之鋼筋或鋼骨混凝土牆
  - (D)堆高斜度不超過 45 度之土堤
- 4 你是消防局火災預防科科員，負責圖說審查，有關高架儲存倉庫撒水頭配置之設計方式，下列敘述何者正確？
- (A)設在貨架之撒水頭，任一點至撒水頭之水平距離，為 2.5 公尺，並以交錯方式設置
  - (B)高架倉庫儲存棉花類物品時，設在貨架之撒水頭每 5 公尺高度設置一個
  - (C)高架倉庫儲存塑膠類物品時，設在貨架之撒水頭每 6 公尺高度設置一個
  - (D)設在天花板之撒水頭，任一點至撒水頭之水平距離在 2.3 公尺，並以交錯方式設置
- 5 供公眾使用建築物於申請建築執照時，你負責消防安全設備會審勘的業務，下列敘述何者錯誤？
- (A)審查全案僅涉滅火器、標示設備及緊急照明設備等非系統式消防安全設備時，消防安全設備設計人不得免會同審查
  - (B)消防圖說審查不合規定者，以受理案件後 7 至 10 日內、最長不得超過 20 日結案為原則
  - (C)避難器具支固器具及固定部結構強度之核算資料，應以書面知會負責結構之專門職業及技術人員
  - (D)設置自動撒水設備之配管，進行施工預埋消防管線時，消防安全設備監造人應一併拍照建檔存證
- 6 你是消防局消防安全檢查人員，到轄區 108 年新建酒店進行消防安全設備檢查作業時，現場設有第二種室內消防栓，該設備瞄子放水量應達每分鐘幾公升以上？
- (A) 60 公升
  - (B) 80 公升
  - (C) 130 公升
  - (D) 350 公升
- 7 某立體停車塔設置差動式分布型空氣管式探測器，安檢小組執行消防安全檢查，在執行火災動作或動作持續試驗，發現不動作或測定之時間超過範圍時，應即確認空氣管與旋塞台之連接部位是否栓緊，且應進行何種試驗？
- (A)回路導通試驗及流通試驗
  - (B)回路導通試驗及接點水高試驗
  - (C)流通試驗及火災動作試驗
  - (D)流通試驗及接點水高試驗

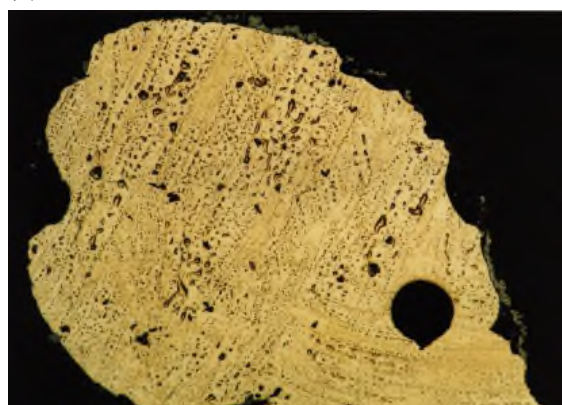
- 8 你擔任防火管理業務承辦人，推動自衛消防編組應變能力驗證之業務，下列敘述何者正確？
- (A)適用對象之收容避難弱者場所，其中大型機構係指場所樓地板面積合計在 500 平方公尺以上者  
(B)參與驗證人員如於白天模擬夜間狀況進行驗證時，參與自衛消防編組驗證人員可為白天或夜間值班人員  
(C)驗證 12 層樓旅館時，起火層應設於 9 樓  
(D)實測各區劃應變事項完成所需時間，包含向現場消防機關提供訊息的時間
- 9 消防人員到達災害現場後，應立即成立救災指揮站，有關救災指揮站之編組，下列敘述何者錯誤？
- (A)計畫組負責掌握災害發展狀況及救災進度 (B)計畫組應適時研提救災行動方案  
(C)作業組負責執行各項救災救護任務 (D)作業組負責隨時注意救災安全事項
- 10 消防人員進行高樓救災時，發現 2 樓起火，3 樓陽台有民眾待救，有關現場救災作為，下列敘述何者最不適當？
- (A)為爭取佈線時間及人力，可沿樓梯部署水線進入搶救  
(B)可同步利用雲梯車、雙節梯加掛梯搶救待救民眾  
(C)佈線時應採 1 瞄子 1 水源原則，不應使用三（分）叉接頭，以避免水量不足  
(D)優先使用接近火場之水源，也可利用大樓採水口、專用蓄水池等水源
- 11 你及其他 3 位隊員與帶隊小隊長進行 15 層大樓火災搶救時，發現小隊長在 9 樓突然不見，無線電呼叫也未回應，下列處置何者正確？
- (A)由搜救人員自行分配搜救樓層 (B)立即在安全處利用無線電向指揮官報告  
(C)結束任務自行下樓 (D)由資深隊員擔任臨時帶隊官，繼續完成任務
- 12 消防人員最常使用的防護裝備是空氣呼吸器，有關空氣呼吸器之使用保養，下列敘述何者正確？
- (A)使用後應使用紙巾擦拭透鏡，並掛在空氣中陰乾  
(B)消防人員於救災緊急狀況之呼吸量約為 20~40 L/Min  
(C)面罩消毒準備水溫約 25°C，浸泡 30 分鐘  
(D)清洗各種面罩，以使用同種清潔劑或消毒劑為宜
- 13 你是消防人員，執行山域救援時，為了讓直升機發現搜救位置，下列處置何者最不適當？
- (A)鋪開多件錫箔睡墊或多人揮舞鮮豔衣物 (B)製造濃煙  
(C)使用反光鏡對直升機反射 (D)大聲呼叫讓直升機上的人聽到
- 14 某棟大樓凌晨發生大火，消防人員抵達現場後，指揮官隨即觀察火勢後進行水線部署，有關水線部署方式，下列敘述何者正確？
- (A)佈線時應善用三（分）叉接頭，以節省佈線時間及人力  
(B)運用由室內垂下水帶部署水線方式，係屬室內佈線  
(C)室內佈線沿室內樓梯部署水線之方式，較適用於高樓層  
(D)火場總指揮官須判斷各水線部署之優先順序，決定水線部署之數量及位置



- 15 消防人員進行太陽光電發電設備建築物火災搶救時，下列敘述何者錯誤？  
(A)滅火行動儘可能使用乾粉或氣體藥劑 (B)建築物經斷電後，即可迅速進行射水  
(C)水霧射水以 6~10 公尺以上之距離為宜 (D)水霧射水角度以 30 度以上為宜
- 16 消防人員抵達火災現場發現窗戶冒出黃紅色煙，可能是下列何種物質起火燃燒？  
(A)稻草 (B)硫化物 (C)木材 (D)塑膠產品
- 17 你是一位火災調查人員，刻正進行轄區某一木材工廠火災調查工作，火災現場木材受燒碳化或剝離痕跡，下列敘述何者錯誤？  
(A)木材受燒碳化凹凸情形越嚴重，表示受燒越嚴重  
(B)木材受燒碳化溝痕幅度越寬，表示受燒越嚴重  
(C)搶救射水因素越大，木材受燒剝離面積越小  
(D)木材受燒越嚴重，剝離表面越粗糙
- 18 國內曾發生金屬製輸送管爆炸而呈開花狀，在其炸開之下方發現有固態的黑色焦狀物，下列何種液體輸送時，可能會產生此種爆炸？  
(A)癸烷 (B)汽油 (C)苯乙烯 (D)柴油
- 19 某一化學工廠發生火災，現場存有過錳酸鉀，若你是現場火調人員，下列敘述何者錯誤？  
(A)過錳酸鉀屬於第一類公共危險物品 (B)過錳酸鉀受熱會分解出過氧化鉀  
(C)過錳酸鉀之火災可用水搶救 (D)過錳酸鉀與有機物接觸易造成燃燒或爆炸
- 20 研判起火原因為電氣因素，可由電源線短路熔痕鑑定是否為通電狀態，下列何者非為通電熔痕特徵？  
(A) (B)



(A)



(B)



(C)



(D)

113年公務人員特種考試警察人員、一般警察人員、  
國家安全局國家安全情報人員及移民行政人員考試試題

考試別：警察人員考試

等別：三等考試

類科組別：消防警察人員

科目：火災學與消防化學

考試時間：2小時

座號：\_\_\_\_\_

※注意：(一)可以使用電子計算器。

(二)不必抄題，作答時請將試題題號及答案依照順序寫在試卷上，於本試題上作答者，不予計分。

(三)本科目除專門名詞或數理公式外，應使用本國文字作答。

- 一、某建築物內發生火災，火焰表面溫度為  $827^{\circ}\text{C}$ ，火焰面的輻射度 (emissivity) 為 0.75，火焰面積為  $3\text{ m}^2$ ；為避免皮膚遭受輻射熱傷害，請計算滅火者與火焰面應保持的最小安全距離。(假設條件：火焰面視為點熱源，熱輻射由熱源向四周空間均勻放射，且不考慮其他任何表面的反射熱；一般衣著情況下人體皮膚可以承受的極限熱通量為  $2.8\text{ kW/m}^2$ ；Stefan-Boltzmann constant  $\sigma = 5.6704 \times 10^{-8}\text{ W/m}^2\text{-K}^4$ ) (25 分)
- 二、請說明氣體的燃燒界限以及燃燒界限受壓力變化的影響，一般估計燃燒下限的方法有那些？(25 分)
- 三、請說明碳酸氫鉀 ( $\text{KHCO}_3$ ) 滅火時的化學反應及滅火原理。(25 分)
- 四、2021 年 10 月及 2022 年 1 月，在臺北市區道路及國道 3 號新竹路段，分別發生瓦斯鋼瓶和卡式瓦斯罐運輸車的交通意外，導致瓦斯容器散落路面的事故。請分別說明上述兩種瓦斯容器的內容物及其性質，以及該二類瓦斯容器運輸車輛發生交通事故致容器散落時，所可能產生的危害風險。(25 分)



113年公務人員特種考試警察人員、一般警察人員、  
國家安全局國家安全情報人員及移民行政人員考試試題

考試別：警察人員考試  
等別：三等考試  
類科組別：消防警察人員  
科目：消防安全設備  
考試時間：2小時

座號：\_\_\_\_\_

※注意：(一)禁止使用電子計算器。

(二)不必抄題，作答時請將試題題號及答案依照順序寫在試卷上，於本試題上作答者，不予計分。

(三)本科目除專門名詞或數理公式外，應使用本國文字作答。

- 一、某棟地上二十八層地下七層建築物，建築高度為 98.8 公尺，於地下一層設有 43.5 平方公尺之防災中心，並依規定設有防災監控系統綜合操作裝置，請說明該綜合操作裝置應納入那些消防安全設備，以可進行監控、操作之整合？（25 分）
- 二、請依「各類場所消防安全設備設置標準」之內容，說明消防專用蓄水池採機械方式引水時，其加壓送水裝置及採水口設置規定為何？（25 分）
- 三、某棟十二層建築物之第三層，將整層設置長期照護型機構，該層無架空走廊，機構收容病患 30 名及工作人員 8 名，請說明下列各項：
  - (一)該場所可選擇之避難器具為何？（6 分）
  - (二)所需之避難器具數量？（6 分）
  - (三)該場所在符合那些規定下，得免設避難器具？（13 分）
- 四、室內消防栓為常見的系統式滅火設備，為確保其功能正常且具法定之性能，該設備平時應進行檢修及測試，請說明進行室內消防栓設備綜合檢查之檢查及判定方法各為何？（25 分）

113年公務人員特種考試警察人員、一般警察人員、  
國家安全局國家安全情報人員及移民行政人員考試試題

考試別：警察人員考試

等別：三等考試

類科組別：消防警察人員

科目：消防戰術（包括消防戰術、消防機械、緊急救護）

考試時間：2小時

座號：\_\_\_\_\_

※注意：(一)禁止使用電子計算器。

(二)不必抄題，作答時請將試題題號及答案依照順序寫在試卷上，於本試題上作答者，不予計分。

(三)本科目除專門名詞或數理公式外，應使用本國文字作答。

- 一、空氣呼吸器為消防人員進入火場時之基本配備，救災時如有空氣呼吸器發生漏氣情況，有關其緊急處置為何？請詳述之。(25分)
- 二、依救護技術員管理辦法規定，有關初級及中級救護員得施行之救護項目為何？請分別詳述之。(25分)
- 三、排煙機常用於加速火場通風流動，有關火場進行正壓排煙（Positive Pressure Ventilation, PPV）時應注意事項為何？請詳述之。(25分)
- 四、颱風帶來強風豪雨吹落 11.4 kV 高壓電線，碰觸道路行駛中自小客車致起火燃燒，消防人員搶救電氣火災應注意之安全事項為何？請詳述之。(25分)

# 測驗式試題標準答案

考試名稱：113年公務人員特種考試警察人員、一般警察人員、國家安全局國家安全情報人員及移民行政人員考試

類科名稱：消防警察人員

科目名稱：中華民國憲法與消防警察專業英文（試題代號：2506）

單選題數：60題 單選每題配分：1.25分

複選題數： 複選每題配分：

標準答案：

題號	第1題	第2題	第3題	第4題	第5題	第6題	第7題	第8題	第9題	第10題
答案	D	C	C	D	D	C	C	C	C	D

題號	第11題	第12題	第13題	第14題	第15題	第16題	第17題	第18題	第19題	第20題
答案	C	D	C	B	D	A	B	C	D	D

題號	第21題	第22題	第23題	第24題	第25題	第26題	第27題	第28題	第29題	第30題
答案	B	D	A	B	D	C	C	B	C	A

題號	第31題	第32題	第33題	第34題	第35題	第36題	第37題	第38題	第39題	第40題
答案	D	C	D	A	A	B	B	B	B	D

題號	第41題	第42題	第43題	第44題	第45題	第46題	第47題	第48題	第49題	第50題
答案	C	D	A	A	B	C	B	C	B	A

題號	第51題	第52題	第53題	第54題	第55題	第56題	第57題	第58題	第59題	第60題
答案	C	D	B	A	B	C	B	D	A	B

題號	第61題	第62題	第63題	第64題	第65題	第66題	第67題	第68題	第69題	第70題
答案										

題號	第71題	第72題	第73題	第74題	第75題	第76題	第77題	第78題	第79題	第80題
答案										

題號	第81題	第82題	第83題	第84題	第85題	第86題	第87題	第88題	第89題	第90題
答案										

題號	第91題	第92題	第93題	第94題	第95題	第96題	第97題	第98題	第99題	第100題
答案										

備註：

# 測驗式試題標準答案

考試名稱：113年公務人員特種考試警察人員、一般警察人員、國家安全局國家安全情報人員及移民  
行政人員考試

類科名稱：消防警察人員

科目名稱：消防與災害防救法規(包括消防法及施行細則、災害防救法及施行細則、爆竹煙火管理條例及施行細則、公  
共危險物品及可燃性高壓氣體製造儲存處理場所設置標準暨安全管理辦法、緊急救護辦法、緊急醫療救護法  
及施行細則、直轄市縣市消防機關火場指揮及搶救作業要點)(試題代號：4506)

單選題數：25題

單選每題配分：2.00分

複選題數：

複選每題配分：

標準答案：

題號	第1題	第2題	第3題	第4題	第5題	第6題	第7題	第8題	第9題	第10題
答案	A	D	B	A	C	C	D	B	B	B

題號	第11題	第12題	第13題	第14題	第15題	第16題	第17題	第18題	第19題	第20題
答案	B	D	A	C	B	D	B	D	A	B

題號	第21題	第22題	第23題	第24題	第25題	第26題	第27題	第28題	第29題	第30題
答案	A	A	C	B	B					

題號	第31題	第32題	第33題	第34題	第35題	第36題	第37題	第38題	第39題	第40題
答案										

題號	第41題	第42題	第43題	第44題	第45題	第46題	第47題	第48題	第49題	第50題
答案										

題號	第51題	第52題	第53題	第54題	第55題	第56題	第57題	第58題	第59題	第60題
答案										

題號	第61題	第62題	第63題	第64題	第65題	第66題	第67題	第68題	第69題	第70題
答案										

題號	第71題	第72題	第73題	第74題	第75題	第76題	第77題	第78題	第79題	第80題
答案										

題號	第81題	第82題	第83題	第84題	第85題	第86題	第87題	第88題	第89題	第90題
答案										

題號	第91題	第92題	第93題	第94題	第95題	第96題	第97題	第98題	第99題	第100題
答案										

備註：

# 測驗式試題標準答案

考試名稱：113年公務人員特種考試警察人員、一般警察人員、國家安全局國家安全情報人員及移民行政人員考試

類科名稱：消防警察人員

科目名稱：消防警察情境實務(包括消防法規、實務操作標準作業程序、人權保障與正當法律程序)  
(試題代號：5506)

單選題數：20題

單選每題配分：2.00分

複選題數：

複選每題配分：

標準答案：

題號	第1題	第2題	第3題	第4題	第5題	第6題	第7題	第8題	第9題	第10題
答案	D	C	D	A	A	B	D	C	D	C

題號	第11題	第12題	第13題	第14題	第15題	第16題	第17題	第18題	第19題	第20題
答案	B	C	D	A	B	B	C	C	B	B

題號	第21題	第22題	第23題	第24題	第25題	第26題	第27題	第28題	第29題	第30題
答案										

題號	第31題	第32題	第33題	第34題	第35題	第36題	第37題	第38題	第39題	第40題
答案										

題號	第41題	第42題	第43題	第44題	第45題	第46題	第47題	第48題	第49題	第50題
答案										

題號	第51題	第52題	第53題	第54題	第55題	第56題	第57題	第58題	第59題	第60題
答案										

題號	第61題	第62題	第63題	第64題	第65題	第66題	第67題	第68題	第69題	第70題
答案										

題號	第71題	第72題	第73題	第74題	第75題	第76題	第77題	第78題	第79題	第80題
答案										

題號	第81題	第82題	第83題	第84題	第85題	第86題	第87題	第88題	第89題	第90題
答案										

題號	第91題	第92題	第93題	第94題	第95題	第96題	第97題	第98題	第99題	第100題
答案										

備註：